

虹橋挑釁，滬戰爆發

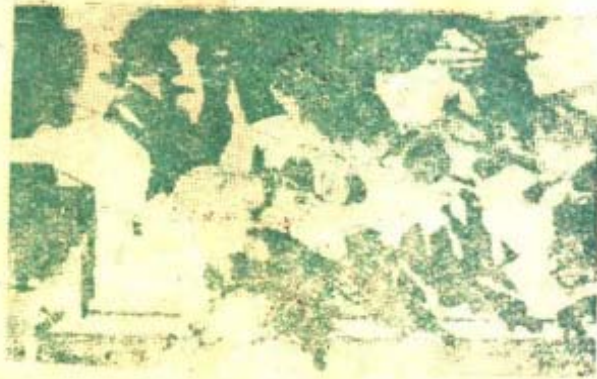


▲ 丁事後中日雙方調情情形

▲ 丁日兵所乘汽車



閩北一帶遷居者日衆，搬
場汽車不敷應用，於是木做車
與獨輪小車以運輸要具矣。



▲ 丁日本藉口虹橋事件
調來大批軍艦，旋形
緊張，虹口一帶居民遷
往四鄉內地，運輸頗形
忙碌非常；圖爲十六浦

999253

428.5
1023

复旦大学图书馆



抗敵簡易全圖



FUDAN JPZ0000027184F 复旦图书馆

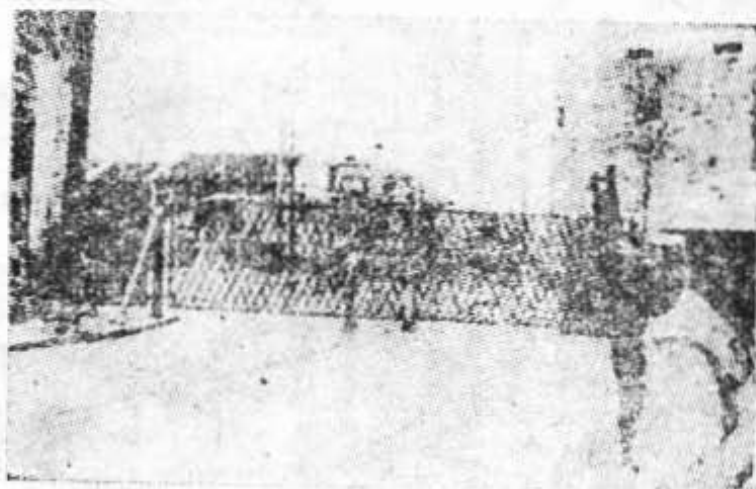
艦敵之上江浦黃於船→



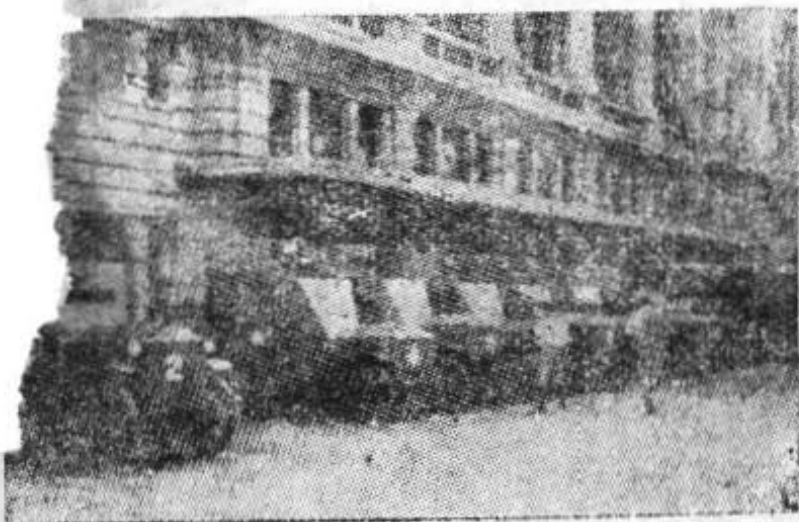
日之帶一路川四北於行橫
威示犬警有搞並，軍
←

見。此可心於之野暴日

戒備 嚴加 租界 緊張 形勢



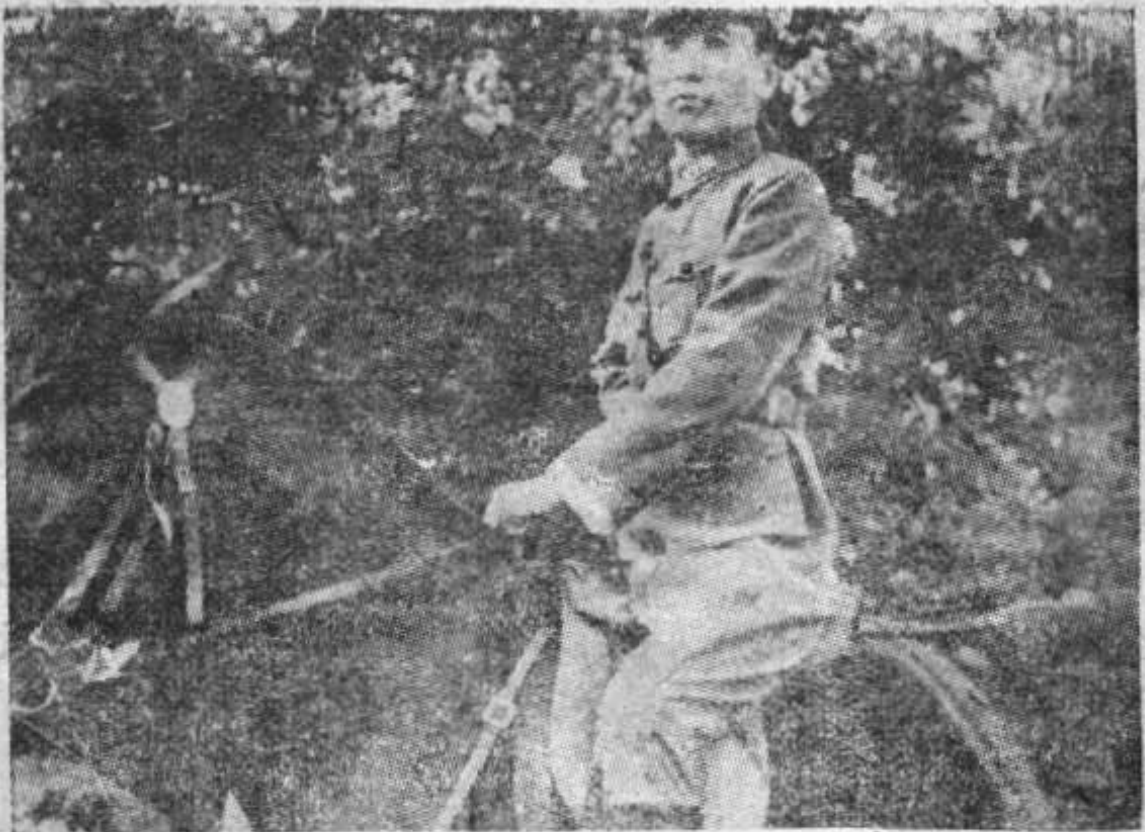
山賓)底路南河北一▶
商國萬由閉緊門鐵(口
•守防



甲鐵之前部總團商國萬

← •隊車

京滬警備司令張治中→

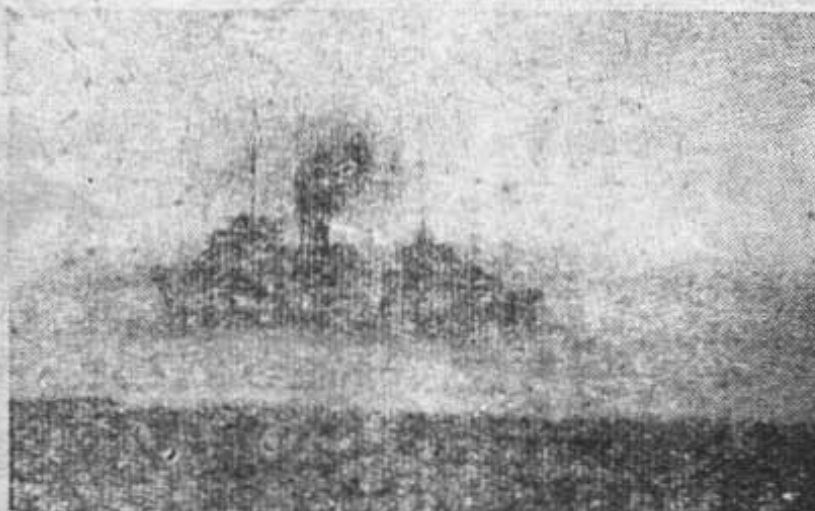


努力勝利：前途此新三從的鐘國的去們罪人血！最，同
張力們利→去們開世民此時響主基奠的惡間，以後努大志
治者最，最！！始界主告代了義礎定白；一去世的力量們
中一後終後記衝！將義終，！的！國骨以切洗們勝爭努：
。的屬的着向同從的：將舊喪帝家，我的滌的利取力



管一之戰大間夜軍空

八月十四日，空戰激烈之際，兩彈墮落，當即爆炸大世界門前，數百良民，無辜斷頭折臂，遍臥血泊中之慘狀。



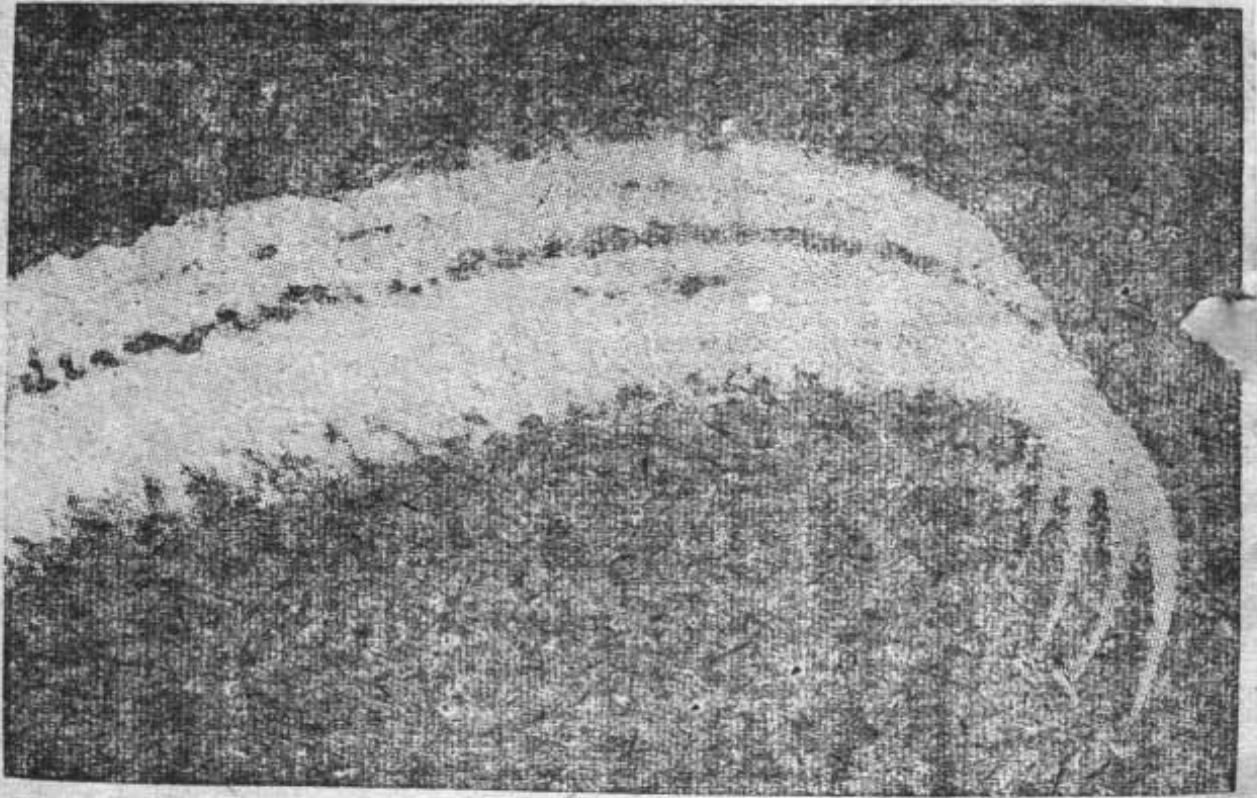
被我軍重砲轟逃之敵艦。



當中日開戰時，另一炸彈

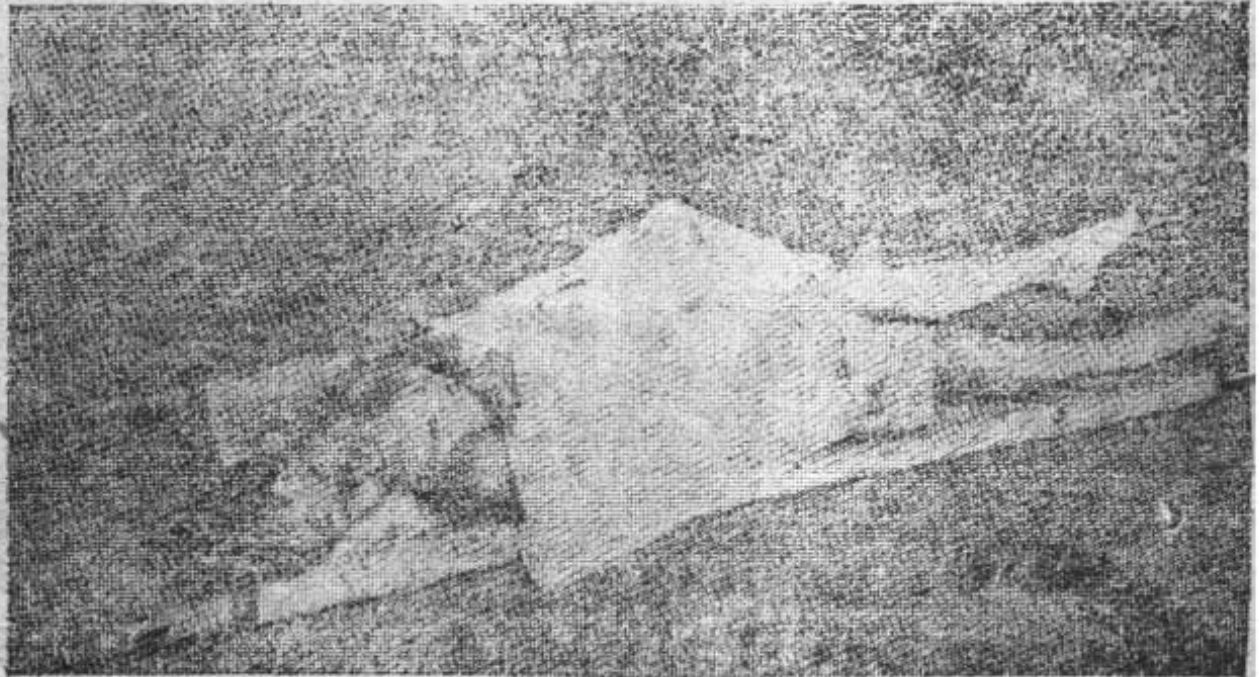
誤落南京路口，沙滌大廈

門前，亦死中外民衆數百



▲敵機施
放毒氣之一
剎那。

我國空軍昨
（十五）日
在日艦之高
射炮火中奮
勇作戰，飛
機一架中彈
受傷，機師
梁鴻雲傷重
斃命，為國
捐軀，國人
同感悲悼，
圖為梁氏之
遺體。！▼





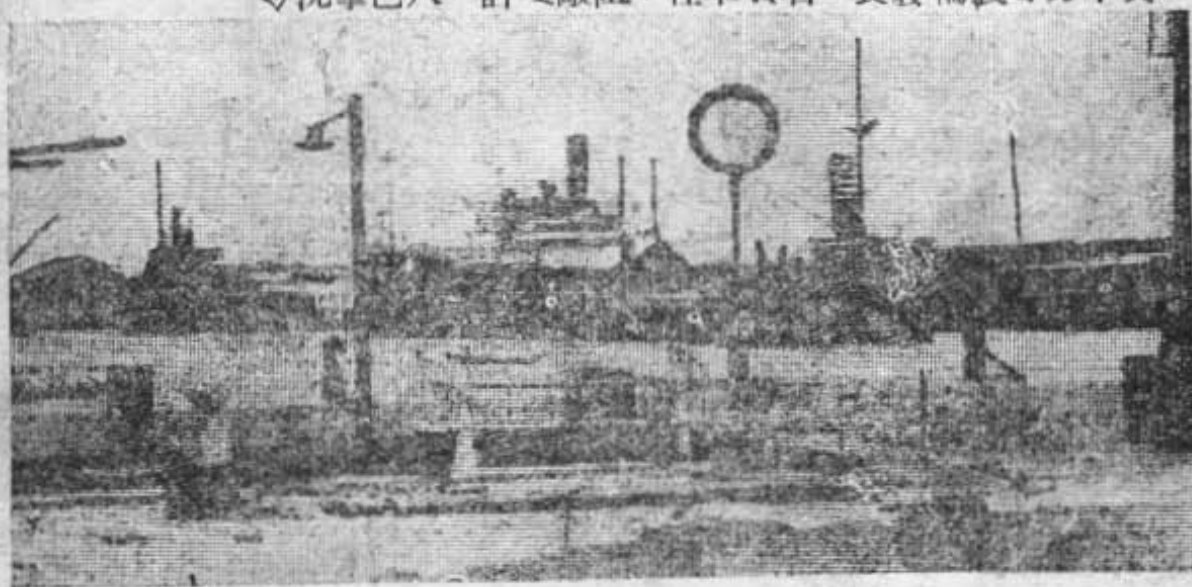
八十八師師長孫元良
 (中)副師長馮聖法
 (右)參謀長陳素農
 (左) |



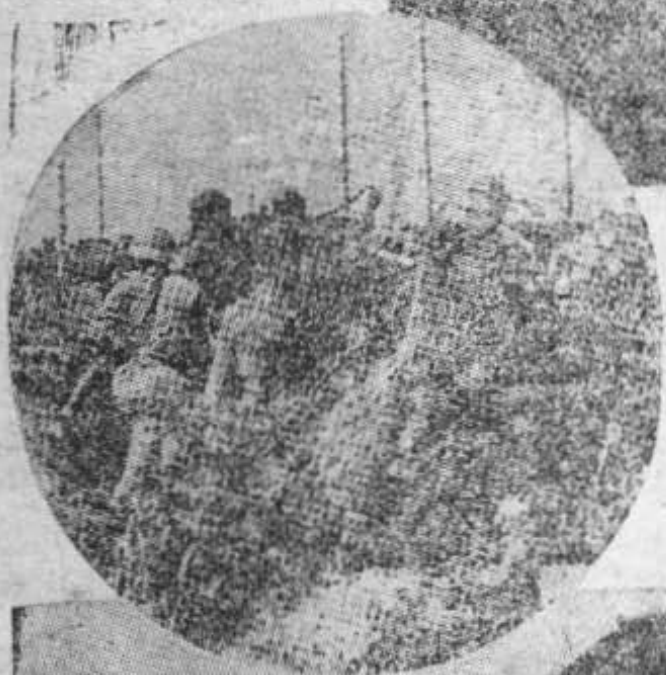
我軍機關槍隊向敵方猛烈射擊之情形



云予日(十)昨通艦塞爲務事有，萬米，四商武俘我浦南
 ↓沈擊已八(計)交敵阻，任軍負石一食艘輪裝日方中黃



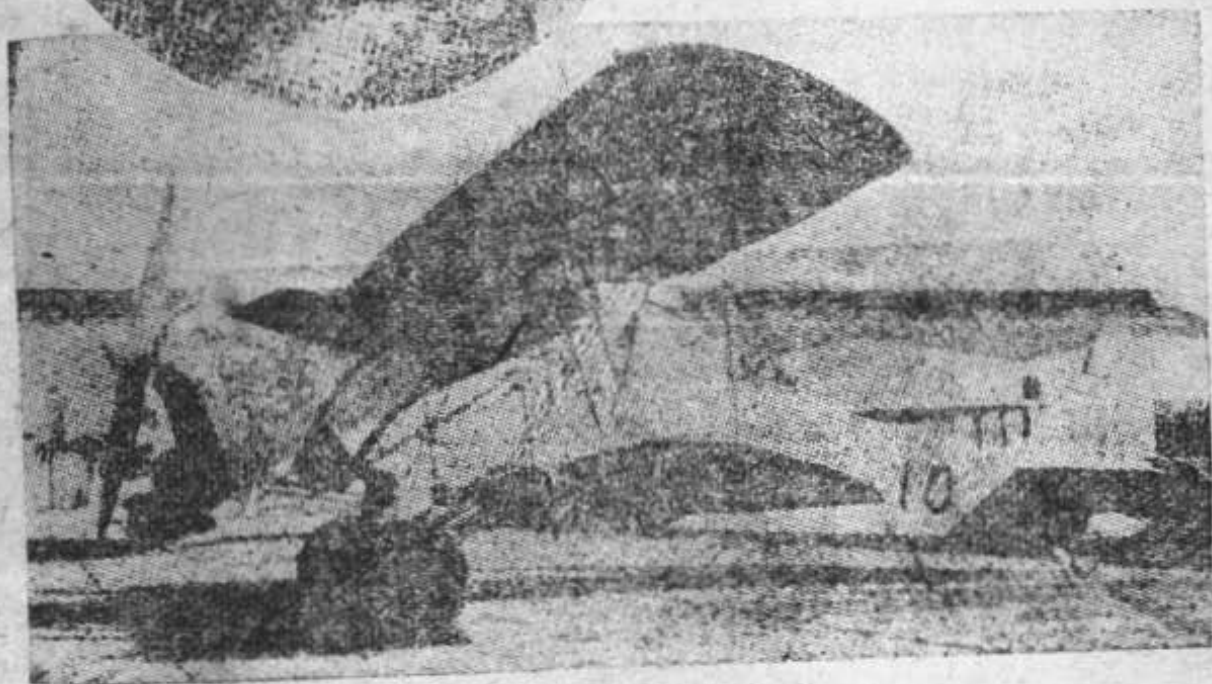
八十八師長計
對陣線之情形
(國際社攝)



我軍奮勇衝鋒陣形勢

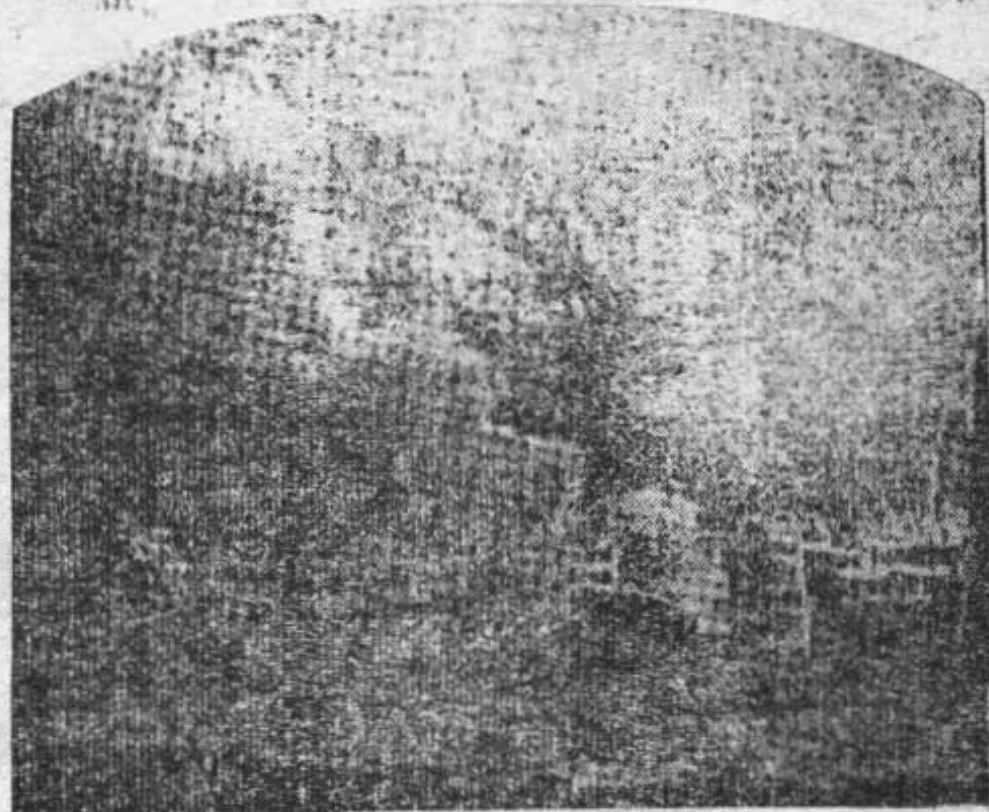


敵軍之(三九式)輕轟炸機



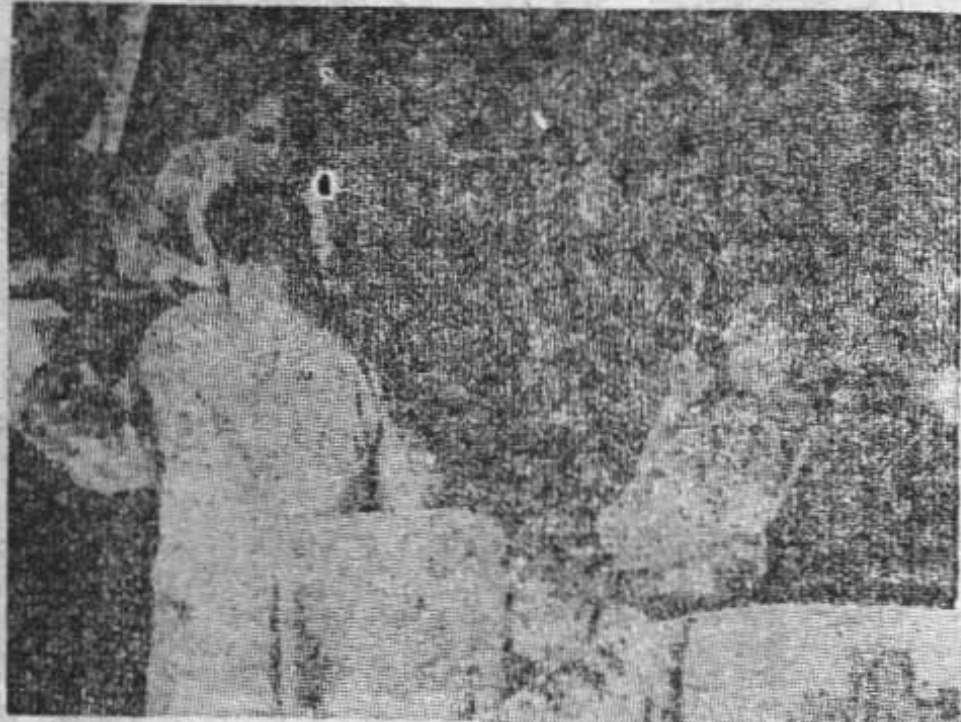


敵機於今晨八時飛過南天空投擲重量炸彈第一、第二次九枚、第二次七枚、圖示被敵機轟炸後之慘狀
 八月二十日



昨日(十九)浦東大火之遙望
 (張文傑攝)

張司令與
外報記者
談話情形



戒嚴
後之
外灘



八月念三日午後，先施公司近浙
江路一帶被敵炸燬情形及消防隊
施行救護工作之情形。



目錄

封面：我軍擊落日機之情狀

插圖：(一) 日兵所乘之汽車

(三) 十六鋪碼頭上擁擠

(五) 泊於黃浦江上之日艦

(七) 北河南路萬國商團防守

(九) 京滬警備司令張司令近影

(十一) 大世界前被炸慘狀

(十三) 沙邊大廈前被炸遺跡

(十五) 我空軍少尉梁鴻雲遺體

(十七) 我軍機關槍隊向敵方猛烈射擊時情形

(十九) 師長計劃陣線之情形

(二十一) 敵軍之三九式輕轟炸機

(二十三) 浦東大火之遙望

(一) 卷頭語

(四) 滬北激戰發生衝突

(七) 我軍佔領日海軍俱樂部

(十) 蔣委員長派大員來滬慰勞

(二) 雙方調查情形

(四) 緊張時之運輸

(六) 北四川路上之日軍與警犬

(八) 萬國商團之鐵甲車隊

(十) 空軍夜間大戰之一瞥

(十二) 敵艦被擊逃遁

(十四) 敵機釋放毒氣之一剎那

(十六) 我八十八師師長孫元良

(十八) 黃浦江中我方俘日輪四艘

(二十) 我軍奮勇衝鋒形勢

(二十二) 滬南被敵飛機炸後之餘燼

(二十四) 上海被敵飛機轟炸全圖

(二) 敵等之起因

(五) 日軍開始全面侵略

(八) 我軍佔領日操場

(十一) 我軍佔領匯山碼頭

(三) 日艦日軍雲集

(六) 淅風苦雨中我軍意氣軒昂

(九) 滬東滬北進展甚速

(十二) 虹口精華悉化灰燼

八一三上海抗戰史

戰爭之起因

此次上海自從八月十日下午五時半，日軍陸戰隊第一中隊長大山勇夫，及一等水兵齋藤要藏，乘坐汽車一輛，開赴滬西虹橋我飛機場，擬衝進場內，當由我機場衛兵，加以阻止，該日兵等即發槍射擊，據十日前數日中，常有日人到機場窺探，我軍警當局，曾嚴令機場衛兵，如遇少數日人擾亂，不得發鎗還擊，但該日兵等彼時開槍射擊，我衛兵故不還擊，當被擊斃，附近保安隊爲自衛計，乃予還擊，該二日兵當場斃命，虹橋事件一發生，日方立即增調大兵來滬，意圖威脅我方，不成幸滬戰之導火線。

自此事發生後，我方一再容忍，允許調查，由外交途徑作公正解決，但暴日反而提出種種無理要求，並派遣三十餘艘軍艦來滬威脅，八月十二日我方拒絕暴日無理要求後，當時敵軍陸戰隊即破壞和平，嚴密佈防，我軍也以非常敏捷的行動，奮起抗戰，至是大戰即從此開始了。

日艦日軍雲集情況極度嚴重

閩北情形混亂、外商拒保兵險。

八月十二日午間，閩北形勢，突然混亂，寶山路東西寶興路，虬江路，翔殷路，各處居民，因謠言蠱起，乃扶老攜幼紛紛向公共租界方面逃避，北浙江路及北河南路一帶自十一時起，由閩北逃出之居民，蜿蜒如長蛇，路途幾爲杜塞，公共租界警務處，亦派遭大隊探捕，在界路佈防，公共租界北區電話，在午間十二時許，皆發生阻礙，出租汽車，黃包車，亦均被由閩北逃出之居民僱用一空，查今午閩北混亂乃因昨日有大批日艦，由佐世保來滬而起，並有此項艦隊，載來重機關槍大批，高射炮百餘尊，沙袋數千，軍用活動竹筏，活動摺橋等物甚多，此外復載來海軍陸戰隊二千餘名，但據日方聲稱，此項來滬日軍，乃爲保護上海日僑安全，華界方面，則於今日午間，已施行戒備，防止漢奸活動，復因今日午間，在虹橋飛行場被我軍擊斃之中尉大山勇夫及一等兵齋藤要藏，須在天通庵車站附近舉行海軍葬禮，屆時日軍排隊前往送葬，且復須鳴炮致敬，乃益引起閩北居民之恐慌，美領事署之助理總領事史丹桐，今晨曾偕該國海軍陸戰隊軍官南

人，乘車馳往各處視察，各保險公司，對本市拒絕接受戰時兵險，此項拒絕接受命令，乃係英美保險公司總部發出，公共租界警務處，下午已發出命令，今晚倘有突變，決將華界處各鐵門，一律關閉，斷絕交通，以保租界居民安全。

日艦共到二十八艘航空母艦一艘抵吳淞

日本軍艦，來滬集中，除昨晚已到十二艘外，今日上午，又續到四艘驅逐艦「逆」號，於五時五十分進口，旋有同為第十六號標誌之驅逐艦一艘，於十時接踵進口，十分，又進口標第十六號之驅逐艦一艘，均暫泊於吳淞口內，同時今日上午有三艘出口，計六時二十分驅逐艦「姆」，六時二十分砲艦「八重山」，八時五十分驅逐艦「保津」，頃據向海關調查，截至今午，浦江共泊日艦二十八艘，意艦一艘，間尚有日艦多艘，已抵吳淞口外洋面，中並有航空母艦一艘，而已經到者，凡巡洋艦，均附有飛機一架云。

日陸戰隊行動忙追工兵架設軍用電話

今晨六時許，突有日海軍陸戰隊一小隊，共四十八人，全副武裝，攜輕機關槍四架

，自其司令部開出，經同濟路，徒步開入六三花園，後面花園街灘屋造酒廠舊址曠場，旋於七時許，續有卡車三輛，每輛載有武裝陸戰隊七八名，辦輕機關鎗二架，重炮兩尊，經同濟路，同時另有卡車四輛，每輛載十餘名不等，又重炮二尊，經甌口公園邊門火車過道處，均開入灘屋造酒廠，並有工兵一隊，架設自該處接通其司令部之軍用電話，嗣於十一時，復行拆除重裝，蓋爲練習迅速也，十二時許，北四川路施高塔路口，該處有日工兵，架設軍用電話，以接通北四川路日本小學及歐陽路日本女子中學，兩處現有駐到大批日陸戰隊駐守。

市長發表重要談話

關於本市時局最近發展情形，俞市長今午發表談話如次，自虹橋機場不幸件事發生後，我方決定以誠摯公正之態度，從事調查，按外交途徑以謀解決，乃日方一方面表示靜候調查，并贊同以外交方式解決，一方面派遣大批軍艦到滬，復有多數軍隊登岸，跡近威脅，殊深遺憾，本市居民驚魂未定，觀茲情況，自感不安，益以傳說紛紛，謠言四起，人心愈形恐慌，本市市長深盼全市市民務必力持鎮靜，盡國民之職責，發一己之天良

，勿張皇，勿驚擾，一心一德，信賴政府，靜候事態之推移，共謀國難之解脫，其有散佈謠言，妨害治安者，定當執法以繩，決不寬貸云。

岡本指證市長駁斥

昨日總領事岡本因虹橋飛機場事件謁見俞市長，談話中，岡本指我保安隊之駐紮及防禦工事之構築，有違淞滬停戰協定，據俞市長駁稱，協定中未見有不許因中國保衛領土及自衛行動之規定，實際上日本陸戰隊之赴八字橋巡邏，實為違反協定，因依照協定，日兵應自該區域內撤退也云云。

岡本再訪市長望撤退保安隊

今午十二時，日駐滬總領事岡本，往訪俞市長，口頭提出抗議，謂昨晚商談結果，中國保安隊已允稍稍撤退，但現時中國保安隊，不但並未撤退，且反見增卹，因是日各方面，頗為不安，應請定將此項中國保安隊，即時撤退，俞市長當答稱，我保安隊昨夜已依約撤退，乃係昨夜今晨到有日軍甚多，顯有威脅行爲，我方爲自衛起見，故未能撤退，以維持地方治安，應請日本方面，對此加以瞭解，本人極端希望和平，不願事態擴

大，是希貴領事轉知貴國軍隊，停止一切行動。

江灣吳淞居民遷移

今日聞北江灣及吳淞一帶之居民，遷居者絡繹不絕，沿淞滬鐵道路線，鄉民之扶老攜幼，背負肩挑者，魚貫相接，狀殊淒慘，尙有大批牛馬，踽踽於途，蓋爲蓄植公司及江灣跑馬廳遷居也。——江灣開北一帶，居民續有遷出，大部商店雙門緊閉，據正式估計，華界中尤以接近租界暨狄思威路一帶之居民，其遷移者已達百分之七十云。

虬江碼頭日築飛機場海關職員不能執行職務

日軍正在引翔港區虬江碼頭附近，填築飛機場，以便日空軍在滬起落。該處消息，頗覺隔膜，江海關之華籍職員稅警，均不得赴該處執行職務，被日海軍陸戰隊佔用。

滬北數處發生衝突

日軍企圖衝入我警戒綫

橫浜路大通庵寶山路東一帶鎗聲迭起

八月十三日自昨日巨量日艦駛滬，及大批陸戰隊登陸後，即積極佈置工事，昨日下午

午曾屢次開槍尋釁，我保安隊忍耐沉着，未予還擊，今晨九時十五分，日陸戰隊一小隊，突自天通庵及橫浜路方面越淞滬鐵路而衝入寶山路，向我駐在西寶興路附近之保安隊用機關鎗及步槍射擊，我方忍無可忍，爲自衛計，乃予還擊，約二十分鐘，日陸戰隊卽不支而退，我方陣地現極鞏固，敵如再犯，必予痛擊。

午後十二時半起，寶山路及江灣路八字橋一帶，時有斷續之槍聲，下午二時三十五分，寶昌路上日軍又來進攻，發槍數十響，試探我方動靜，當經我方步哨兵還擊退去，

又下午二時餘寶山路東淞滬鐵道地方之槍聲，茲經調查，係橫浜橋方面，雙方發生小接觸，該處自今晨九時十五分起，迄三時止雙方小衝突時發時止，槍聲斷續，在北浙江路底卽覺清晰可聽。

又今晨九時一刻，日本海軍突然向開北鐵道之中國防綫衝鋒，因此日本總領事事前所給與領事團不先挑釁之諾言，卽告破壞，衝突之地點，在橫浜路天通庵路寶山路一帶，中國軍隊正在竭力抵抗之中。

日軍正午衝向臨平路

午十二時，日兵十餘名，由分水廟南進過臨平路橋，入臨平路物華路一帶，該處因地勢不佔重要，故並無我保安隊，警察局臨平路分駐所，據前方崗警趕回報告，該所所長亟率大隊幹警四五十人，上前應戰。

日陸戰隊衝入我警戒線

俞市長提出嚴重抗議

今日（十三日）上午九時十五分日海軍陸戰隊，突向本市區內警戒線內衝入，並攻擊我守軍，當經我軍沉着抵抗，予以擊退，俞市長據報後，立即向日本駐滬總領事提出嚴重抗議，並將抗議書錄送挪威駐滬總領事兼領事奧爾轉知各國駐滬總領事知照，茲分錄原文如下。

致岡本抗議書 逕啓者，關於最近貴國海軍購集上海，威脅敝國之舉動，經本市長向貴總領事提出嚴重抗議在案。後本市長為維持本市和平治安計，曾與貴總領事約定雙方不得輕啓邊端，此事昨（十二）日在共同委員會開會時，英，美，意各國代表均皆聆悉，並可為證，乃言猶在耳，貴方陸戰隊於本日九時十五分，在北區地帶向本市區內發

戒綫內衝入攻擊我守軍，當經我守軍沉着抵抗後，因我方不欲事態擴大，除將貴方挑釁部隊驅回外，並未追擊，糾紛旋即停止，本市長認貴方陸戰隊此舉，足以危害和平，妨害治安，相應提出抗議，請煩查照轉知貴國海軍當局尊重諾言，嚴切制止爲荷，此致日本駐滬總領事岡本。

致領袖領事函 逕啓者，今日本市長致日本駐滬總領事抗議書一件，關於日方今晨違背諾言，輕啓釁端事，相應抄同該抗議書函稿，送請查照，並煩轉知各國駐滬總領事知照爲荷，此致挪威國駐滬總領事兼領袖領事奧爾。

救濟會設立走失問訊處

地點在雲南路仁濟堂卽日開始辦公

無歸宿難民亦可請收容

本市救濟委員會，兩日以來，積極收容難民，已不下數千人，現該會以難民家屬，或有臨時失散，生離甚於死別，痛苦非常，爰特設立走失難民總問訊處於雲南路仁濟堂內，卽日起開始辦公，凡有家屬失散之難民，可向該問訊處請求登記，以便隨時招領各

地難民，如有家屬失散，亦可逕向該處聞訊，倘若該會收容或已登記者，即可認領，如有無家可歸之難民，可逕投救濟委員會請求設法收容遣送。

寧波旅滬同鄉會救護隊成立十隊

寧波旅滬同鄉會，為組織救護隊，分組辦理救護事宜，辦理同鄉救護人員之登記，截至昨日止，已足二百名，茲以滬局嚴重，特於今日上午九時，召集救護會議，由陳忠舉主席，當經議決分作十隊，每隊二十人，並分為隨車救護，收容，供應，情報，輪船，醫藥，等各組，各組負責人員，亦經推定如下，正主任毛和源，副主任陳忠舉，陳翊庭，總幹事沈九成，並已在民國路四聯公所，成立第一收容所，平濟利隆定海會館，成立第二收容所，開始辦理收容同鄉難民，並派員照料返籍同鄉。

江灣等處大批難民救濟會設法去載運

上海市救濟委員會，自昨晨九時起，派大卡車數輛輪流往江灣大場等地，運出大批難民後，原定今晨四時起繼續出發救護難民，詎華租交界交通已完全斷絕，西起虬廠廠新橋，新垃圾橋，烏鎮路橋，東迄楊樹浦橋各交界地點鐵柵門，一律於昨晚九時起關閉。

，致該會教護車輛無法通過，紛紛折回，因尙有大批難民聚集於真如南翔大場廟行江灣一帶，急待救濟，該會正向當局設法交涉中，準備於下午由收容組再派出卡車，前往載運出險云。

本市情勢，自昨日突告緊張後，居住於閘北之人民，紛紛遷避於租界之內，除一般經濟寬裕者在租界早已覓得房屋外，其貧困之家，雖扶老攜幼，逃入租界區域，然一時無法覓屋，更以租界內房屋高抬租金價額，且須預付數月租金，致祇得就租界內各里弄坐臥終宵，情形之慘，不忍卒睹。

新垃圾橋迤西迄新開橋沿蘇州河之光復路上，難民麋集，情形極爲紊亂，該項難民多係江北苦力，欲向租界逃避，但爲各橋樑均已封鎖，無路可通，雖可由蘇州河擺渡而過，但係臨時性質。

日軍佈隊展至四川路橋

中日雙方部隊，業於今晨九時半許，在八字橋。同濟路。江灣路方面大通庵處。橫浜橋附近發生前哨衝突，日軍在租界佈防，已南展至蘇州河四川路橋，北四川路，老靶

子路口，有日軍散兵線，車輛行人，均不得北向，海寧路底。北四川路底。烏鎮路橋，新開橋等華租交界處，鐵門緊閉，萬國商團，備崗界內，界外則爲我保安隊，滿堆沙袋，我部隊個個精神抖擻，士氣極旺，市區居民，率向租界遷避，人山人海，但因租界鐵門已閉，輒皆乘民船渡蘇州河，北四川路等接近日軍勢力範圍地帶，所有商號，一律店門緊閉，無從營業，全面戰爭殆已開始矣。

日軍開始全面侵略大舉犯我閘北防地

今晨二時半後炮聲又起

西寶興路一帶火光燭天

八月十四日自巨量日艦駛滬，及大批陸戰隊登陸後，日積極佈置工事，十二日下午，曾屢次開鎗尋釁，我保安隊忍耐洗着，未予還擊，十三日晨九時十五分，日陸戰隊一小隊，突自天通庵及橫浜路方面越淞滬鐵路而衝入寶山路，向我駐在西寶興路附近之保安隊用機關槍及步槍射擊，我方忍無可忍，爲自衛計，乃予還擊，日本總領事事前所給與領事團不先挑釁之諾言，至是即告破壞，下午三時五十分起，日軍大舉進攻，並以大

炮轟擊，開北青崇發西寶興隆，多處起火，激戰至夜間九時許暫息，東寶興隆之火，今晨一時後，延燒至寶山嶺寶通嶺，火光燭天，為勢甚烈，至二時半，尚在延燒中。

今晨二時半，開北各處火災，時熄時烈，日方不斷向我陣地猛攻，日艦亦開大炮助戰，我軍沉着還擊，八字橋天通庵一帶，機關槍聲甚密，截至今晨三時止，前方陣地無變動。

今晨三時半，開北炮聲暫息，永興路香山嶺一帶房屋，亦中敵炮所發燃燒彈，紅燄燭天，延燒甚速。不久，天又微雨，但火勢至四時許尚未熄滅。

日航空母艦某號，已抵吳淞口外。

下午多處侵襲均被我軍擊退

自日軍清晨開釁後，俞市長即向日方提抗議，乃日軍置之不理，午刻又派出大隊，目江灣路日司令部背後，越天通庵車站火車過道處，經同濟路，向我天通庵路八字橋等處警戒線襲擊，不久即為我守兵擊退，同時另有日兵十餘名，由分水廟南進，過臨平路橋，入臨平路物華路一帶，臨平路分駐所，據前方崗警趕回報告，該所所長顏率大隊幹

警四五十人，上前應戰，尚有多處，亦均有小衝突，至下午二時許，日軍發炮四五響，向我軍威脅。

四時大舉來犯炮聲隆隆不絕

日軍積極增調援軍，於下午三時三刻，乃大舉向我陣地進犯，八字橋及江灣路一帶發生劇戰，日軍以鋼炮向我轟擊，我軍亦以炮還擊，同時寶山路天通庵路等處，亦有接觸，戰區蔓延頗廣，一時炮聲隆隆，租界內亦清晰可聞，日軍並以燒夷彈轟炸，致青雲路寶興路一帶，着火燃燒，一時火光熊熊，濃烟四起，我救火隊即時出動施救，有五人不幸受傷。

至五時許，戰況益趨猛烈，八字橋一帶，我軍於敵軍密集炮火下，奮勇衝突，敵不支潰退，五時半遂進至敵人陣地，而佔領八字橋，旋復跟蹤追擊，佔領中興路橋，同時江灣路一帶，我軍以大炮向北四川路底敵陸戰隊司令部轟擊，有兩彈落於敵司令部附近，聞敵方頗有損失，又據未徵實消息，公大紗廠敵司令部亦被擊中一彈云。

各地戰事甚烈入夜炮聲暫息

下午五時許，日軍一百餘名，由寧國路過橋，向黃興路上海印染廠附近衝入，經我軍奮起迎擊，敵即退至寧國路，復以機關鎗及小鋼炮向我襲擊，我軍沈着應戰，約一時餘，炮聲漸稀，是役敵傷亡二十餘人，我方僅傷亡六七人。

下午五時半，日陸戰隊二百餘人，分向青雲路公興路一帶猛攻二次，開炮數十發，我軍沈着還擊，當將衝至我警戒綫之敵兵二十餘名，盡行擊斃，尚有數人，負傷退却，是役我方亦死傷十餘名，迨至下午六時許，日方又向西寶興路八字橋一帶猛攻，炮火愈烈，我方亦即還擊，至七時許，雙方炮火更密，我方障地，鞏固如常，至八時半後，炮聲始漸息，惟迫擊炮聲與鎗聲仍歷落不斷。

浦江日艦開炮魚市場等受損

下午六時，泊駐吳淞高橋之日艦，以巨炮向虬江碼頭至滬江大學一綫轟擊，聞滬江大學略有破壞，測其目的，係在試探我軍防守實力，並企圖掩護敵軍由右翼前進，我軍知其企圖，沈着應付，敵艦約開八九炮，即行停止，晚間八時許，停泊於楊樹浦江面之日艦，竟發炮向引翔港一帶轟擊，我魚市場會中敵彈，損毀甚重，市中心區引翔港一帶，我方民房中炮彈不少，略有損傷。

各處房屋中彈延燒終夜未熄

下午四時後，敵軍向我陣地炮擊，炮聲隆隆不絕，天通菴路東寶興路西寶興路青雲路等處房屋，先後中彈燒燬起火，延燒範圍甚廣，八時許，北站旱橋境貨棧亦起火，由北浙江路觀望，火光甚烈，延燒至十二時後始漸熄，今晨二時後，寶山路寶通路火勢又烈，二時許火光燭天，二時半稍殺，但尙未全熄。

午夜戰事又起我軍推進甚速

午夜九時許暫歸沉寂之前綫，至十一時半炮聲又作惟每隔三五分鐘一響，戰事並不甚猛烈，江灣路我軍向前推進，現距敵陸戰隊司令部祇一千公尺，敵軍形勢頗爲危急，駐灘屋酒廠內之日軍二百餘，有被俘之說，引翔港方面，我軍亦佔優勢，前進頗速，現與公大第一紗廠敵司令部之距離，步鎗射程可以達到。

我援軍已開到實力極爲充厚

日空軍今日將出動

日軍侵略戰爆發後，我抵抗部隊，除保安隊外，已有富有作戰經驗之××等部開到

增援，實力極爲充厚，決可予侵略者以嚴重之打擊，聞日空軍今日將出動，我軍對此，已有充分準備，亦將予敵重創云。

日軍要求英軍接防豐田紗廠

極司非爾路豐田紗廠，原駐大批日海軍陸戰隊，日軍現鑒於該處實力單薄，不能堅守，爲避免損失計，將決撤退，並要求工部局派英國駐軍前往駐防，聞英軍已定於晨間往，又該處屯積之軍用品，日方已於昨日下午，用卡車運回虹口司令部云。

公大紗廠等處構築防禦工事

毗連楊樹浦路底軍工路旁之日商公大紗廠，爲日軍東區根據地，該廠駐有日軍兩千名以上，公大東首之路口，昨已用沙包堆成高約五尺縱橫丈餘之方形堡壘，中有日軍四五十名駐守，兩旁還有機鎗，軍工路兩旁之田畝中並有日軍三百餘名，趕築防禦工事，該廠所有華籍女工，均紛紛攜帶物件，離廠歸家，昨晚盛傳公大爲我軍佔領說，非事實。

昨日午後起，駐紮虹口區之日軍，已開始戰時配置，所有北四川路老靶子路以北各

通衢要道，及施高塔路狄思威路一帶，均由大隊武裝日軍及便衣隊嚴密駐守，其間臨近通北火車站等地，更有重機關鎗之架設，永豐大樓附近，有架設八枝機關鎗之鐵甲車一輛，老靶子路北四川路口之五洲藥房及臨街面之各較高建築物屋頂，均建築防禦工程，又狄思威路一一四七號日本陸軍武官室，寶樂安路日本海軍武官室，黃陸路日海軍醫院及東江灣路十號日軍司令部等地，已安置鐵絲網等戰時防禦物，黃浦路日領事館門首，於午後起堆置沙袋，更由武裝日警駐守。

英美各國駐滬總領奔走和平無結果

英美法義等國駐滬總領事，曾於昨日午後三時，以私人資格對和平作最後之努力，惟日方蓄意侵略，毫無誠意，致各領事之奔走，未有結果，公共租界及法租界當局，鑒於和平絕望，對租界之治安，極爲關切，聞萬國商團，已於前晚出防，法租界之炮車，亦已出動，同時探捕均戴鋼帽，嚴密戒備，據我軍事當局發言人宣稱，此次滬市戰事爆發，責任全在日方，早爲各國人士所共鑒，我方對於租界內各國僑民之生命財產，決當尊重維護，惟深望租界當局，勿以租界供給侵略者以種種便利云。

▲妨礙各國利益▼（中央社敦倫十三日哈瓦斯電）外省各報對於日本威脅上海一事，在國際上所可引起之影響，極爲關懷，素稱外相艾登嘆舌之『約克夏郵報』，頃加以評論云，『上海乃係國際工商業中心，其命運已在賭賽之中，日本軍事長官或不待東京政府同意與否，而將各外國主要利益，予以妨害，並在亞洲建立一種門羅主義，以便利圖，至少必欲佔據一廣大之地域，以爲討價還價之計，』『孟却斯德指導報』則謂，中日戰爭若果爆發，則日本將自海上威脅上海市，俾將中國力量予以削弱，而歐洲各國，亦因之不能安枕』云。

▲英人密切注意▼（中央社倫敦十三日哈瓦斯電）外交界人士頃宣稱，英國政府對於上海現行局勢之演變，現正予以極大之注意，並以爲前途形勢，殊未可樂觀，但一般人仍望此項衝突，能以戰事爆發之區域爲限，勿再任其擴大，關於此層，英國政府仍與中日兩國政府保持密切接洽，美國政府亦採同樣態度云。

▲西報指責日本▼本埠字林西報，今日曾有社論，批評中日局勢，略稱『日本軍事當局，不信任外交力量，在華北採取斷然行動，造成控制平津局勢之後，上海方面，雖表示並無危害之企圖，但日來大量海軍之增援，頗非事實上應有之保證，此種增援，

不能認爲虹橋事件之結果如在其他各國，則顯係戰爭狀態，此時情勢之嚴重，已不容否認，但追究此種情勢之所以造成，則由日本方面對中國情形之錯誤觀念，數月以來日本輿論對中日衝突，均抱悲觀態度，而陸海軍當局操切措置，以至如此，上海自虹橋事件發生後，雙方當局之力持鎮靜，頗屬難能，但大員日艦之來滬頓使情勢異常惡劣，若無力挽狂瀾之外交談判，則衝突將難以避免」云。

日本最高當局會議對上海決定用兵

侵略而美其名曰自衛權

昨晨緊急閣議已予確認

（中央社東京十三日路透電）據今日朝日新聞所載，日最高當局昨夜舉行會議，討論上海事件，結果決定日本應以嚴厲之形式，行使其「自衛」之權，此決議將於今晨提出內閣緊急會議，請其通過，而昨夜參加會議者，有首相外相海相陸相等，再則昨夜九時海相謁見首相，報告上海情形，並向首相提出日艦隊司令官長谷川之「重要建議」後，首相即召集外陸兩相共同討論，事後首相告新聞記者稱，余恐不得不施行「自衛」策略云，陸海兩相並分別召集部屬，會商一切。

▲臨時緊急閣議▼（同盟社東京十三日電）政府於三日午前九時四十五分，在首相官邸召開緊急閣議，近衛首相以次全體閣員均經出席，對於應付上海緊急事態協議方針，首由米內海相說明上海方面之形勢，復由杉山陸相報告南口方面之戰況，其次由賀屋藏相說明華北事變費之財源，發行公債一億圓之案件，報告後，確認與相會議所決定之方針，鑑於當前情勢，決定講求適宜有效之措置，午前十一時散會。

（同盟社東京十三日電）政府訂於十四日午前八時半，在首相官邸召開臨時緊急閣議。

▲海陸省幹部會▼（同盟社東京十三日電）上海方面之情勢，愈告惡化，故於十三日晨，由伏見軍令部長官殿下等召開幹部會議，米內海相以次均經出席，至午前十時，軍事參議官大角，末次，高橋，藤田等，亦被邀出席，海軍省與軍令部，均極緊張。

（又電）杉山陸相於十二日夜四時會議散會後，在陸相官邸召集梅津次官，後宮軍務局長，柴山軍務・田中軍事，兩謀長，及其副委員，商議。深更，米內海相亦於四時會議散會後，急至海相官邸，召集山本次官，豐田軍務，島田軍令部次長等，與海軍省委員會議，對於海軍今後之對策。

▲政府內部分裂▼（中央社南京十三日電）某消息靈通兼熟悉日本政情者談，自九一八以來，日本對華政策，素為軍部所挾持，蘆溝橋事件發生後，少壯軍人益形囂張，東京政府祇能應付既成之事實，不能事前有所主張，此次糜爛華北，增兵滬上，均係此輩軍人所為，藉謀個人升官發財機會，但無辜良民，被徵兵役，怨聲載道，軍費支出數目龐大，勢將破產，實已引起日本空前未有之危機，聞日本政府內部，現已發生重大裂痕，元老重臣，大都主張適可而止，側重經濟發展。

日艦源源而來裝運大批軍火

自本日九日起日本第二艦隊自佐世保源源開來上海，軍艦數目一度曾多至三十一艘，昨日雖有十艘於卸去大批軍火及陸戰隊後，陸續開出，但復有五艘進口，昨日（十二日）上午十一時廿分復有日本炮艦阿他眉（譯音）丸，十一時二刻蘇他眉（譯音）丸出口，十二時半左右可開出吳淞，另據調查所得消息，昨日上午間，曾有日艦十艘，開駛離滬，除炮艦保津號隨已領帶該特務艦知牀進口外，餘如夕暮等魚雷艦九艘，頃據航業界消息，尚均集中於長江口內之獅子林及瀏河一帶，同時江陰江面，亦泊有該日艦二艘，蓋冀以限制我國長江輪艦之上下，今晨十時後，日艦阿他亞號（譯音），曾亦自滬

出口約將領導其他大型日艦，再予來滬，至前日所泊吳淞口外三夾水間之日本航空母艦，尙未離去，昨日到滬之日連輸艦知林號，曾於下午二時三十分在大阪碼頭卸下大批軍用品，計汽油一千桶，炮彈子彈五千箱，十生的大炮十門，以及其他軍用雜件甚夥，以上各項軍火登岸後，即由日方運入大阪碼頭棧房存儲，迨至下午五時，又有日艦一艘，在大阪碼頭運下七生的野炮四尊，機關鎗十架，及大批子彈等物，移時並有日軍六百名登陸，當即轉往江灣路特別陸戰隊司令部，上項軍火等件，則送平涼路日本小學存儲，並聞該艦起卸軍火時，尙卸下水上飛機一架。

海關方面消息，目前抵滬之大批日艦，現除十二日午後一時二十五分至二點十分，先後駛出五艘，赴長江方面外，目前留滬之日艦，尙有二十四艘，現分泊於黃浦三壘碼頭大阪碼頭黃浦碼頭以及浦東三井碼頭等地，其中停泊於大阪碼頭之飛龍號，（譯音）更在起卸軍火等物，其狀至爲忙碌云。

昨下午一時後，日炮艦及魚雷艦一艘，自浦江開出，據悉前晚間所開出之日魚雷艦九艘，及昨日開出之日炮艦等三艘，蓋因我國長江既經封鎖，深恐再有封鎖黃浦江口之勢，乃亟亟離去，日內聞須有數艦開出滬外至其主力艦如出雲，知床，摩出等等，則以

防守該日領館黃浦公大紗廠等軍用碼頭關係，則一律分泊於郵船及楊樹浦面云。

日艦多艘，載大批陸軍來滬，現正急駛中，即可到達，日陸相杉山元昨發表談話，態度仍強硬而荒謬，意謂日本亦不惜一戰云云。

鎮江下游江面昨已實行封鎖

外部照會各使館查照

今午接據航業界確訊，謂通州江面，青天礁附近燈浮，忽因風浪關係，致告移動，所有由滬開赴長江之新銘，明興等輪，俱阻塞該處，一時無法通航云。

(南京)我軍事當局頃對此事發表談話，謂現下時勢急迫，我國爲自衛計，不得不採取各種適當措施，而封閉揚子江鎮江下游江面，實爲我國目前在國防上必要自衛辦法之一種，此種辦法實施於中國領土，目的乃爲自衛，雖一時對於中外航業略有不便，但應爲中外人士所諒解，一俟外來之威脅解除，上述江面之航行，當立即恢復也。

又我政府鑒於目前情勢急迫，已將揚子江鎮江下游江面，予以封閉，所有該段江面航行，一律暫行停止，聞外交部方面已分別照會各關係國駐華使節，轉飭各國僑民一體

知照矣。

銀錢業奉令停業二天

兩公會分別開會

滬中日戰爭開始後，各銀行錢莊等，昨奉財政部令，於上午十時一刻起停業二天，次長徐堪會同中國銀行董事長宋子文，召銀錢業領袖談話，兩業公會分別召集臨時會議，決定應付戰時金融具體辦法，今晨謁徐次請示，定十六日起復業。

市商會電請實施非常時期經濟

上海市商會，於昨日下午二時，舉行執監聯席緊急會議，到王曉籟徐寄顧金潤庠柯幹巨賂清華胡西園張佩珍裘雪卿陳子明等二十餘人，王曉籟主席，首由主席報告自滬局緊張以後，商會依據各業公會請求，電請財部迅定調劑金融維持工商辦法，並邀集銀錢業領袖，洽商經過，不料本日本市各銀行錢莊，忽奉部令，放假兩天，當係在非常時期，準備非常經濟起見，本會對於此事，應否有所建議，應請討論，當經到會各委員討論結果，分別電呈財政部，並分函銀錢兩業公會。

滬戰開始後日人之動態

▲日商紗廠全部停工▼ 楊樹浦籍朋誼公大第二紗廠，於前晚十一時許突有日軍陸戰隊五百餘名闖入駐守，當時布機間及各部份所有停留廠內工人，均受包圍搜查後，全數被逐出廠，以致工人大起驚慌，紛紛逃避，該廠工人復於昨日上午全體集合，向廠方要求提早發給工資，以便解散，當由廠方負責人允於十四日發付，並悉楊樹浦廠一帶日商紗廠已全部停工，將工人解散，以備供日軍駐紮云。

▲限令虹口日僑遷出▼ 前日下午，日軍會知照住居狄思威路之日僑，趕緊遷移，無如日僑雖欲遷移，而卡車及黃包車夫，均不願受僱，故至昨日上午，狄思威路施高塔路及北四川路之日僑，多背負肩挑行李，婦女多挈領小孩步行，神色倉皇，極為狼狽，當時日僑曾環請居留民團長甘澆，要求日軍司令暫緩進攻，故昨日上午前線哨兵衝突，而日軍並不積極進攻，原因殆由於此歟，迄至下午一時許，日軍派兵分頭知照該處一帶日僑，限令火速搬遷，凡華人商店之未搬者，即入內搜查，並資問不搬之理由，甚至以

鎗桿驅逐或竟被拘去云。

▲日僑二千餘名回國▼ 日郵船上海丸長崎丸，於昨晨出口，除前日原有登輪歸國之日僑千餘名外，前晚復有日僑八百餘人，因見本市事態惡化，形勢嚴重，驚慌萬狀，紛紛要求領署提早乘輪歸國，故昨晨該兩輪共載歸國日僑二千餘名云。

米商操縱圖利

米價飛漲至十六元

各團體請迅予制止

本市荳米業公會，日前公佈本市存米充足，對於民食絕對不發生影響，不料昨日因滬戰發生，情勢嚴重，各米號紛紛將售價抬高，一日之間，竟飛漲二元有奇，每石須售十六元數角，米商操縱圖利，殊為痛恨，本市商會各團體已嚴請荳米業公會令各負責團體迅予制止，一面呈請政府當局澈查究辦，以免影響民食，使平民生計，陷於絕境云。

張治中

任京滬警備司令

駐滬代表邢鏡南等招待記者

一二八戰役時充任第五軍軍長指揮八十七，八十八兩師抵抗暴敵之張治中氏，現奉派任京滬警備司令官，張氏除已組織司令部外，並派邢震南湯武兩氏爲駐滬代表，邢湯兩氏昨午假大西洋菜社招待本市各記者，到數十人，席間邢氏起立致詞，略謂我國爲維持和平，對暴日之侵略，一再容忍讓步，此種苦心，舉世共悉，惟暴日貪得無厭，得寸進尺，自華北事變發生後，到處挑釁，本市亦發生虹橋事件，在我國竭力謀外交解決之際，竟大事增兵，今日復向我防地進犯，企圖擴大事變，我方爲自衛計，不得已予侵略者以還擊，現在形勢已至最嚴重關頭，值此國家危急存亡之秋，必須全國上下一致通力合作，尤盼新聞界同人與軍隊密切聯絡，共禦外侮云云，邢氏並報告最近由日本歸國者談及日本國內情形，據稱日本軍閥窮兵黷武，恣意侵略，國內人民，無不怨憤萬分，最近政府頒發動員令，招募後備兵，人民多不願應徵，因此被殺及自殺者，卽東京一地，已有數百起，自日本國內財政，亦殊感困難，出征士兵，每名每月發安家費五十元，此次龐大之軍費，日本決不能支持一年云。

佈告保護外僑

淞滬警備司令部佈告云，爲佈告事，目前時局不安，人心動搖，惟我政府愛護和平，業經蔣委員長宣告世界，爲各友邦所共知共見，本司令守衛地方，保護人民，責無旁貸，凡我各界士民，應各方力持鎮靜，服從政府，對於友邦外僑，尤應隨時隨地，盡量保護，倘有不法之徒，意圖擾亂治安，當嚴拿究辦，決不稍予寬假，仰各一體遵照，切實奉行，此佈，中華民國二十六年八月十三日，司令楊虎。

八月十四日晨十時三刻佔領公大紗廠日司令部

今晨九時許，軍工廠一帶戰事猛烈，雙方互以炮轟，隆隆之聲，驚天動地，我軍目標浴血，向楊樹浦平涼路公大紗廠日軍司令部衝鋒猛攻，敵以機鎗密集掃射，我軍有進無退，至十時三刻，敵不支潰退，我軍確實佔領日軍司令部。

我空軍大活躍 炸日艦與公大廠

我國空軍於今晨起在上海天空開始大活躍，十時許我飛機五架，飛至楊樹浦用機關鎗及炸彈向日軍集中之日商公大紗廠及匯山黃浦等碼頭掃射並轟炸，在黃浦江中停泊之

日艦，亦被我空軍所轟炸，其中有一日艦受重傷，尚有一日艦受輕傷，日艦亦以高射炮機關鎗向我還擊，均未命中，在外灘日領署旁浦面停泊之出雲旗艦，亦由我空軍投彈兩枚，不幸墮浦未中，我飛機在空中盤旋約二十五分鐘，即行安然離滬，至下午一時左右，我空軍再度出現於浦江天空，猛烈轟炸，敵損傷甚重，敵仍用高射炮及重機關鎗向我射擊，均未命中，我機安然他去。

海 陸 空 大 戰

東方空前戰史 我軍節節勝利

日軍因前方不利，紛紛向後退却，刻正由汽油艇二只，在楊樹浦方面下船，渡上停泊於日本郵船會社碼頭在其昌棧附近之日艦，據探得確報，日軍大敗後，刻縮短防線，集中於楊樹浦大阪碼頭至楊樹浦路底浦江沿岸，江灣路敵軍司令部，已遷移一空，背後黃陸路日軍官宿舍，爲我炮火轟燬，自昨日下午四時大戰開始，日軍傷亡極衆，我亦小有損失，惟尙無確實統計。

今日上午八時許起，駐紮虹口區之日軍又以坦克車等爲掩護，向我寶山路一帶防軍轟擊，經我軍沉着應戰，歷時未及半小時，日軍不支，紛紛向北四川路，匯山路一帶

潰退，情形異常狼狽，我軍乘勝追擊，故日軍現正集中百老匯路楊樹浦一帶，但已幾無作戰能力。

滬南戒備甚嚴鐵門一律緊閉

本市滬南區方面，電車公共汽車，均已停駛，各商店亦均停市，住戶遷往租界者，極為擁擠，但城內住戶，大半均未遷出，軍警當局在交通路口，堆置障礙物，並加派軍警保衛治安，秩序極佳，法租界方面所有鐵門，均已緊閉，並加派武裝巡捕，在各鐵門口戒嚴。又訊，南市華界因戰事緊張，今午十一時宣佈戒嚴。

京滬滬杭火車今日完全斷絕

京滬滬杭綫交通，昨未斷絕，京滬滬杭，均從南車站為起點，惟今日自上午約十時開去一班後，即以戰事劇烈，以致全部停頓，各路電車亦告停駛

救濟會設所三十餘處

收容難民達五萬餘人

難民仍充塞於途

本市救濟委員會各慈善團體聯合救災會，連日辦理難民收容，殊形積極，以滬北戰

事，已激烈展開，難民充塞於途，前往請求救濟者，更形激增，據探悉，該會今晨分赴南市及各路之救濟車輛，達四十餘輛之多，連日收容難民，已達五萬餘名，設收容所達三十餘處以上，該會繼續辦理難民收容所，尙擬增設若干處，又大世界亦已於昨晚起收容難民，約一萬餘名，同時各同鄉會各學校及慈善團方面，自動認定收容及担任給養者，亦極爲踴躍，所以如時局繼續惡化，對難民收容，當可無虞，又該會組設之難民間訊處，工作亦殊爲緊張。

又訊，愛文義路。新闢路。北京路。三馬路。愛多亞路。法大馬路。霞飛路等處，沿街難民，觸目皆是，攜老挈幼，爲狀甚慘，今日上午，沿蘇州河之烏鎮路橋，舢板廠新橋一帶河浜，尙有難民渡河南逃，舢板莫不利市三倍，又外灘一帶草地上，有自滬東租界內及開北逃出之難民，露宿遍地，此項難民大都係無力租屋或開旅館寄宿者，情況悽慘異常。

日艦向開北開炮

今晨十時半，泊在大阪碼頭之日兵艦，向開北開炮轟擊，同時大阪碼頭短牆下面埋伏日兵百餘，荷鎗防守，形勢緊張，見難民透過，開鎗示威。

乍浦路橋北四川路橋以北

全被日軍攔斷

自下乍浦路橋以北及四川路橋以北，完全由日軍用鐵刺攔障礙物封鎖，車輛概不能過，自四川路橋北望，路上行人絕少，天潼路口停日軍用車一輛，間有往來行人，均被其嚴厲搜查。

上午十一時四十分，乍浦路橋忽到一日本搬運車，兵士約十三四人，最前用手提機關槍二挺，向南分伏在橋上左右人行道上，槍口向橋南租界，橋南兩旁即爲光陸大戲院老晉隆洋行及英美烟公司，但外白渡橋及四川路橋仍通行，其意或爲防護日本俱樂部，日本俱樂部高凡五層，向爲居留民在鄉軍人之重要機關，其屋頂設有防空設備高射炮多尊，十一時五十五分，全部兵士乘原車向乍浦路回去，橋之北境，已被鐵絲網橫斷，完全斷絕交通。

四川路乍浦路橋之北境，日本步哨，今日已撤去，但在我飛機飛行時，鎗聲每自吳淞路乍浦路之日本崇高建築之屋頂發出。

大世界門前慘被轟炸

本日下午四時，我機又飛往外灘轟炸敵出雲艦，旋被敵軍施放高射炮，密如聯珠，敵機加以追逐旋用機鎗掃射，我機一隻，被擊中尾部，以圖逃往機場降落，詎所繫重彈機鈕亦被擊中，該彈陡然下落於大世界前，轟然一聲，屋瓦飛揚，適該處行人極衆，統計罹難者約一千餘人，當場被炸身首異處者約計四百餘人，血肉橫飛，慘不忍睹，餘均送各醫院醫治，該處四週各店，均成零落不堪之狀，被炸馬路之穴，長約七尺，深約六尺，亦云慘矣。

是日外灘南京路口，沙遜大廈前，被日機擲下一彈，適該處由江灣虹口及各鄉避來逃避者頗衆，經此轟炸，當場炸傷身死者亦屬不貲云

淒風慘雨中意氣愈軒昂

我空軍再逞威力

虹口日軍陣地遭我重砲轟擊已進到北四川路以東

八月十五日敵我兩軍，昨夜戰鬥殊烈，鎗聲至今尚在綿延不絕中。尤以昨晚十一時

至今晨九時之間，雙方砲轟更烈，此時我軍由西進至北四川路以東，日軍均自楊樹浦路方面潰退，喊殺之聲，整個租界方面，均可聆悉。四川路橋之日軍步哨，亦已撤退殆盡。至虹口公園附近日軍，尚在頑強抵抗中。我軍炮兵陣地，始終未變動。晨九時許，砲聲又密同時風雨大作我機今晨未有出動，頃我軍以重砲向敵陣地轟擊，敵亦自浦江艦上發砲。

今晨敵機偵察南市

今晨六時許，停泊於黃浦江內日領館前之出雲艦偵察飛機，又出動向我南市區偵察，往來盤旋。約二十分鐘旋又飛往蘇州河上空，企圖向我後方陣地偵察，但即折回降落，共歷時約四十分鐘之久。

日增派援軍兩師團

據軍事方面消息，日本在滬海陸軍隊九千人，戰鬥力薄弱，不堪一擊，昨日經我軍大舉掃蕩，業已潰不成軍，日海軍第三隊艦司令長谷川，已迭電本國請派遣軍隊增援來華，現悉日軍事當局尚擬作頑強抵抗，已急遣兩師團來華增援。並加派航空母艦數艘，

滿載槍炮軍火，同時開拔，其人數約在二萬數千人左右，該增援部隊，約於今晚可開抵吳淞口，預料屆時將有一番劇烈惡戰。但我軍陣地異常鞏固，早有準備，士氣旺盛，成具決心，軍事上極有把握，必予敵人以重大打擊。

公共租界景象蕭條

昨夜來狂風怒號，同時炮聲隆隆，全上海一般市民，無一不驚心動魄，關心戰事。今晨黎明時，一般市民即興起，鵠立街頭，候聽捷報，一種興奮緊張情緒，並不因飛機流彈危險而有所驚懼。今日租界中秩序如常，惟一般商店均已閉門休息，永安先施新新大新等數大百貨公司，亦均關閉停止營業。間有小吃零食店尚照常開市，但微風細雨，一種蕭條景象，兼之炮聲機聲，更覺得淒慘異常也。

滬戰揭開之第二日，因我軍之進展，公共租界東區已陷於火線之中，該區各國人士紛紛避入租界蘇州河之南，居民陡增，且以午後外灘方面空戰之激烈，人民向西奔馳，致南京路一帶各商店嚴閉鐵門，以防萬一，行駛外灘與靜安寺間之電車公共汽車均告停駛，今晨起，法租界區內各路電車公共汽車亦全停止，恃為交通之唯一工具，僅有少數之黃包車，故均抬高車價，至三五倍以上。路上行人稀少，僅見自備汽車之往來飛馳，

各菜市因來源減少物價高漲，幸小商店尙開一小門營業，而小烟店則任意壓低法幣兌價，殊爲可惡。

炮火掩護下我軍佔日海軍俱樂部

敵三百餘完全殲滅

八月十六日前經整日之血戰，我軍左翼陣綫，已進展楊樹浦，將大公紗廠日軍司令部包圍，右翼進展至江灣路北四川路，將日本特別陸戰隊司令部包圍，同時空軍出動轟炸，經上下夾擊，敵軍狼狽不堪，昨晨雙方曾一度炮戰，我軍於昨日上午九時三十分，在炮火掩護之下，向北四川路寶樂安路方面猛攻，當將日海軍俱樂部佔領，旋於午後十二時半許，開北我軍又向北四川路方面進攻，激戰甚烈，炮聲及機關鎗聲，在特區中清晰有聞，約歷半小時始止。

昨日（十五日）上午九時卅分，我軍佔領日海軍俱樂部，我口口口團口連連長受傷，不肯退，仍奮勇前進，將敵軍擊退，此役我傷亡士兵二十餘名，敵兵傷亡二百人以上。據談前綫戰況云，我軍於十四日將水電路一帶敵軍消滅後，即乘勝前進，十五日晨，越過愛國女學，進逼北四川路底之日軍海軍俱樂部，我軍於彈雨密集之下，奮勇前進

，口口師連長，身先士卒，中彈受傷，士兵擬扶之後退，該連長忠勇異常，奮不顧身，仍掙扎負創前進，士氣更爲振奮，爭先浴血前進，當於上午九時三十分，佔領日本海軍俱樂部，防守該處之敵軍三百餘人，完全殲滅，敵軍旋於午後二時十分，在日本海軍俱樂部以南地帶，向我猛烈反攻，肉搏數次，均被我軍奮勇擊退，敵軍死傷甚衆云。

下午三時半，戰事在大風雨中徹夜未停，昨晨拂曉，炮聲與機關鎗聲，尤爲猛烈，七時後，成沉寂狀態，偶有轟擊而已，聞江灣方面，我軍奮勇進攻，頗有進展，已自本電路持志大學一帶進至江灣路口，迫近敵司令部，楊樹浦方面，我軍迫近公大紗廠，取包圍形勢，殘敵頑抗死守，仍相持中。

據赴閘北前線視察，前方自昨日起，炮戰甚烈，閘北彭浦區附近，中敵炮彈甚多，我軍確已向八字橋一帶作猛烈推進，引翔區我軍獲勝，直追敵軍滬東根據地，當有記者在楊樹浦一帶冒險在日軍虎口中巡視時，我軍所發之炮彈，均紛紛擊中該地建築物，當一炮彈在附近落地時，記者並親見在中虹橋站崗之日軍，棄鎗奔逃，狼狽不堪，我軍陣地，顯見有相當進展。

我前方士氣極爲奮發

昨日有記者赴前方視察，目睹我軍士氣，極爲奮發，防禦堅固，頗爲感，奮惟前方給養困難，深望後方民衆，多多捐助食品接濟，慰勞我忠勇之將士也。

張治中楊虎視察前線

京滬警備司令張治中，及淞滬警備司令楊虎二氏，十四日曾赴前綫各陣地視察，士氣爲之大振。

蔣夫人電慰前線將士

蔣夫人宋美齡女士，得悉我軍在滬忠勇抗戰，極爲欣慰，特於昨日致電前綫將士，嘉勉備至，並擬籌集大批慰勞品，運往前方云。

我空軍再轟炸出雲艦

昨日下午三時三十五分，我空軍飛機二架於狂風大雨之際，又呈現於浦江上空，分左右翼向敵出雲艦進攻，猛投炸彈，並以機關鎗掃射，敵艦於倉皇間，急以高射炮及高射機關鎗向空中亂開，但因昨日風力強烈，射程不足，故已全失效用，我機盤旋於雲霧之中，敏捷異常，無損毫末，雖風吼雨吹，勢甚兇猛，然我駕駛員技術精嫻，凌空騰

飛，履險如夷，當時我軍進攻敵艦凡三次，結果，彈珠落於敵艦甚多，敵艦發炮百餘響，皆未擊中，激戰約十五分鐘，至四時五十分許，我機始於風雨中安然飛去。

敵艦慌張戒備甚忙碌

敵第三艦隊出雲旗艦，自經我空軍飛機進襲後，全艦日軍倉皇不安，頗呈慌亂，自前晚起，該艦即忙於加裝高射炮，從事種種戒嚴，以防禦我空軍襲擊，至其艦身四週，均加布鐵絲電網，並有小艇巡邏保護，入晚燈火全熄，呈現死寂之象，但有時則以探海燈向空探射，或放空炮不止，其戒備不敢稍懈，至艦上重要軍事長官，聞已避匿他處，附近日領事署人員，亦遷至某處辦公。

各國海軍命日艦離去

駐滬英美法意各國海軍當局因前日發生空戰，并開放高射炮，咸認日出雲旗艦，實為導火線，因其盤據租界區域內之碼頭，作為軍事上之根據，遂使租界區域亦陷入戰爭地帶，欲使避免此項危險，并保全租界內僑民生命財產起見，必須通知該艦，立即駛離租界，故昨日艦經各國海軍當局，共同通知該艦，命其駛離浦江，維護租界安寧，詎敵

艦接通知後。答以保護日本僑民為藉口，拒絕接受此項通知，聞各國海軍當局，刻已會商採取第二步有效辦法。

日方傳已獲英美諒解

日第三艦隊司令今晨訪晤英美遠東艦隊司令，據日方傳稱，出雲旗艦停泊於公共租界內，已得英美之諒解，准許其仍駐停於原處。

敵軍築機場被我破壞

滬市場附近高爾夫球場，敵企圖築飛機場，確已被我破壞，敵亟謀在某處另築機場，我已偵悉，設法阻止。昨日上午前線極沉靜，且大雨不止，雲霧彌漫，空戰亦未發生，三時浦江敵艦及日總領館屋頂高射炮與機關鎗聲又大作，約五分鐘即止，廿分鐘後，又一度炮聲大作，我機一架，在雲霧中時隱時現，從容飛翔，敵彈完全虛發。

滬西日軍向我機轟擊

昨日下午一時零五分，我空軍繼續出動，旋有兩架駢翼由東向西作低空飛行巡視，經過戈登路上空時，蟄伏橫櫛路口內外榴紗廠之日軍，即在瞭望台上，用高射炮向我空

軍轟擊，計共三發，及機鎗一排，我軍未予還擊，即向中山路方面緩緩飛去，旋四時十分，我空軍又二次出現於該廠上空，敵又發高射砲及機鎗掃射，因軍心慌亂，目標不準，我飛機均安然向北飛去，當敵炮發射時，民衆均向屋內趨避，極見鎮靜，不若前日之擁在馬路中聚觀，按該處日商紗廠內，駐紮日海軍陸戰隊約二百人，已有數月，自漏戰開始以來，警戒雖較前嚴密，但門首仍祇兩崗位，僅瞭望台上，不時有敵兵偵察，發炮轟射，自戰幕揭開以來，昨尙屬第一次，又四時十五分許，有日救護隊五人，乘一大卡車，由小沙渡路向北疾馳，狀甚匆遽，車前玻璃，并貼有日文通告一紙云。

敵機昨晨復分飛偵察

今晨五時半許，敵軍偵察機一架，由吳淞口外飛來，向北火車站及開北我軍陣地偵察，旋復飛往滬西麥根路及南市偵察，乃仍向淞口飛去，該機飛行甚高，并不敢逗留，故我軍未加以轟擊，又，今晨六時許，停泊於黃浦江內日領館前之出雲艦偵察飛機，又出動向我南市區域偵察，往來盤旋，約二十分鐘旋又飛往蘇州河上空，企圖向我後方陣地偵察，但即折回降落，共歷時四十分鐘之久。

敵艦發炮向浦東攻擊

昨日停泊於虹口郵船碼頭之出雲敵艦，竟向我浦東其昌碼頭新馬路地方，放炮轟擊，凡十餘發，由當地警隊，沉着應付，并無損傷，現該地我防務甚嚴，決無慮。

空軍戰士梁鴻雲殉國

前日我空軍應戰，在日艦之高射炮中奮勇作戰，飛機一架，中彈受傷，我空軍少尉任雲閣當時爲國捐軀駕駛機師梁鴻雲亦受重傷，但仍駕機安然降落某處，梁氏經車送回平路中德醫院救治，到院時，兩腿已全失知覺，當由醫師多人醫治，經注射鹽水止血針強心針急救，略見轉佳，終以流血過多，至十時不治而死，聞其主要傷處有二，一彈由左後背穿過脊骨，由右前腹而出，流血甚多，肝臟及腰部均受創傷云。

（又訊）梁氏忠骸，業移至中國殯儀館火殮，由紅十字會秘書胡會林代爲料理，杜月笙及軍界要人均前往弔唁云。

前日南京路口之炸彈

前日下午四點半許，南京路黃浦灘一帶，因飛機墮下炸彈四顆，傷亡中外人士一百

餘人，有二顆落入黃浦江中，激起之潮水湧至浦邊，餘二顆墮於南京路，其一從匯中飯店斜落而下，傷亡之象，不堪言狀，烟燄既息之後，始見真相，匯中及華懋兩飯店門口死傷纍纍，斷頭折足，模糊難辨，有一汽車火焚未熄，兩飯店之間，道路甚寬，自街頭以至兩階，無非殘缺不全之屍體，死傷之人，中外皆有，並有站崗中國巡捕一人，又有小孩，腸出腹外，牆壁坍塌，玻璃滿地，嗣經人分別將傷者遷去，是日南京路之兩彈，死一百五十人，傷者甚多，其中亦大都因傷重不救而死云。

張治中之壯烈談話

本軍將士誓與敵不共戴天

京滬警備司令官張治中，於十四日下午四時應各報記者之請，在軍務匆忙中以鎮靜堅決之態度，發表談話如左，此次日本帝國主義者在上海挑釁藉口所謂虹橋飛機場事件向我提出無理要求，意欲壓迫我保安隊撤退，及撤銷防禦工事，我方為保衛國土爭取民族生存，對此無理要求，斷難承認，查日軍在滬軍人，屢次衝犯我虹橋飛機場，且其陸戰隊越界布崗，尤層見不鮮，其用意如何，可不言而喻，過去我守衛機場之保安隊，始終取容忍態度，受盡侮辱，致本月九日日方海軍軍官率士兵，又乘汽車衝入，且開鎗擊

我守兵，保安隊士兵時景當被擊斃，我方忍無可忍，祇得開鎗還擊，所謂虹橋事件經過真相，大略如此，事件發生以後，當在雙方調查中，且日方亦以用外交手段解決，爲蒙蔽世人耳目之宣傳，一方面則從國內開出大量陸戰隊，並動員正式軍隊，以兵艦二十四艘及航空母艦駛抵上海，竟欲肆行威脅，逼我屈辱，據日方宣稱，係爲保護二萬五千名僑民而來，事實上敵方僑民，在上海從無受我方威脅情事，卽在中日外交關係極度緊張之際，我地方政府對於日僑之保護，仍無微不至，上海各國外交人員及各國僑民有目共睹，可見所謂護僑藉口，實屬毫無理由，在日方大軍雲集之情形中，其決心向我軍進攻，企圖造成第二次一二八事變，絕無疑義，我住在上海三百萬同胞生命財產，隨時被暴日炮火燬滅之危險我僅以保安隊少數兵力負保護之責豈能置其維持地方治安之重任，貿然撤退，使我同胞任由暴日宰割，因此我之拒絕日方要求，實爲萬分嚴正，且在外交交涉尚在進行之時，前（十三）日下午四時，日方軍艦突以重炮向我閘北轟擊，徹夜炮聲不絕，我方人民損失奇重，同時復以步兵衝出界外，進攻我保安隊陣地，我方仍以鎮靜態度應付，從未還擊一炮，現日方大舉以陸海空軍進攻，我爲保衛國土維護主權，決不能再予忍受，事至今日，和平確已完全絕望，犧牲已到最後關頭，禦侮救亡，義無返

願，茲應鄭重聲明者上海和平既爲日軍炮聲所震盪，而祖先慘淡創造之國土，又復爲敵軍鐵騎所踐踏，不得不以英勇自衛之決心，展開神聖莊嚴之抗戰，本軍所部全體將士，與暴日誓不共戴天，五年以來，無日不申做軍中，以洗雪國恥收復失地爲己任，我十萬健兒之血肉，卽爲保衛國土之長城，決當以喋血淞滬長城之精神，掃蕩敵界出境，不達保我完整領土主權之目的，誓不休止，我全國同胞，尤其京滬一帶之愛國同胞，應知此次戰爭實爲全民族存亡繼續生死榮辱之最後關頭，更爲我含垢忍辱數十年來之最後清算，吾人實爲被壓迫求解放而戰，爲爭取國格而戰，爲我七千年神明華胄生斯食斯歌斯哭斯聚國族於斯億萬斯年長養我子孫於斯而戰，務必忠勇奮發，而又沉着堅毅，百折不撓，準備熱血，不辭犧牲，以粉碎敵人侵略之迷夢，遵承我最高統帥蔣委員長之訓示，以犧牲到底之決心，必得最後之勝利，可以斷言，至於上海爲外僑聚居之地，今日日軍啓釁，備極驕橫，不僅破壞我領土之完整，抑且妨害上海各國僑民之利益與安全，凡有識見之外部人士，定對我寄無限之同情，本軍自當盡力予以保護也。

滬領袖領事

奧爾昨兩訪俞市長

第一次……對租界安全事提擬出點
俞氏駁稱應由日方負責

第二次……答正抗議並請我空軍勿至租界
俞氏謂須出雲艦他去後可考慮

昨晨駐滬各國總領事，推派領袖領事奧爾，代表往訪俞市長，提出下列二點，一，駐滬各國領事，對俞市長前日關於日軍利用租界為軍事根據地之聲明書，已加考慮，並將警告日方，但各國領事之態度，以為如任何一方有損及租界外僑生命財產時，有關方面仍應負責，二，各國領事對中國飛機在租界上空飛行，認為危及租界安全，特提出抗議，俞市長當駁稱，關於第一點，各友邦對於中日戰爭，義當嚴守中立，乃竟任縱日人利用租界為軍事根據地，根本已破壞嚴守中立之原則，各國既無法制止日方，我國軍隊為自衛計，當然有權採取必要行動，因之所發生一切結果，自不能負責，關於第二點，各國須知租界為我國領土，租界上空為我國領空，領空權乃國主權之一部，我國空軍在本國領空飛翔，根本不容他人干涉，况飛翔目的為殲滅利用租界為軍事根據地之敵艦，各國更不應過問，俞市長繼謂，據確實報告，租界內有數處日本銀行及商行之屋頂，均架有高射砲及機關鎗，租界當局不加干涉，殊堪遺憾，本市長特利用此時機，順便提出

抗議。如再不注意制止，則我方空軍恐將轟炸此項本非作戰而竟用爲作空之建築物，屆時如發生不幸結果，其責任應由租界當局與日方共負之，雙方談約一小時，領袖領事乃告辭，俞市長質問其曾否向日方抗議，彼謂現正前往云云。

駐滬領事團領袖領事挪威總領事奧爾，昨晨訪俞市長，對租界安全問題提出兩點意見後，午間召開領團會議，對市府今晨所提抗議，租界各日商銀行及日商店屋頂上設置高射機鎗攻擊中國飛機一點，責令工部局詳查結果，並未發現上項事實，同時經領團質問日總領事，日總領事亦答復謂，日商大廈屋頂，並無此項高射砲及高射機鎗等之設置，下午四時半，奧爾總領事復往訪俞市長，報告經過，爾謂可請華方官員會同調查，但在調查完竣，證明無上項事實時，應請市府予以公開聲明云云，俞市長當即答稱，關於貴領事領事所稱，此間今晨並接英總領事署通知，謂已經過捕房搜查，已無其事，故本市長目前信賴英領事之報告，認爲暫時無須派員調查，將來如再發現，當再通知，奧爾繼稱，日駐滬總領事團本現向領團表示，日軍飛機可以不飛至蘇州河南岸，深盼貴市長能作同樣表示，俞市長當即答稱，租界領空權爲我國所有，故中國空軍，在租界上空飛行，絕對不受任何限制，但領事團方面，如能使日方之出雲艦駛離租界範圍以外，則爲

維持租界安全計，對於各友邦之請求，願轉達軍事當局加以考慮云。

又據日方昨日又在二馬路台灣銀行樓上裝置高射機關鎗十架云。

中國空軍再施展神威

結隊猛攻日艦空戰結果一日機受傷

今晨七時十分，中國空軍飛機一大隊，共計二十架，奉命出動，攻襲敵出雲號。華機共分四組，由東西北三面進發，取包抄形勢，齊向敵艦猛投炸彈，並以機關鎗掃射，敵艦得訊，亦即亂開高射砲還擊一時炮聲交作，震動全市。華機炸彈，落於敵機附近。華機圍攻敵艦二次，第一次激戰約十分鐘，第二次在七時四十分許激戰至烈，歷一週鐘即止。當中國空軍飛機，圍攻敵艦敵機時，日方聞訊，即有十四架升空應戰。先在浦江上空，與華機相遇，立即互機關鎗射擊，敵機恐被華包圍，即四散逃去。嗣華機飛赴滬西方面，偵察日紗廠內駐軍行動。敵機跟蹤而至，空中激戰又起。機敵一架尾部，被中國空軍機關鎗射中先行遁去。其餘敵機，見勢不佳，旋亦倉皇飛逃。同時另有敵機一隊，在吳淞口上空，與中國空軍相值，即互以機關鎗掃射，激戰至為劇烈。敵機不

支先退，華方絲毫未受損傷，安然告捷而歸，迨至午晚十一時四十分許，中國飛機四架，突出吳淞口外，從後掩至，齊向敵艦投彈，並以機關鎗，連貫掃射，密如雨點，迫敵艦急以高射炮還擊。華機早已翱翔高飛，冉冉升入雲際去矣。

日機轟炸虹橋龍華

今晨敵機多架，在南市天空發現圖襲防地，華方防空機關得訊，即用汽笛發出警報。同時用高射炮向敵機轟擊，一時炮聲隆隆，震耳欲聾，敵機僅在龍華飛機場投下三彈，并未爆發。同時敵機并在南車站向逃難民衆用機關鎗掃射，略有受傷，惟旋即逝去。

又息日機多架，又飛虹橋飛機場轟炸，共擲九彈。其中五彈，落地後即爆炸，其餘四彈未炸。無甚損失。又日機一隊，今晨四次飛龍華飛機場轟炸。第一次爲上午四時半至五時拋擲二彈，一爆炸，一未爆該機於擲彈後即逸去。第二次爲上午六時至七時，飛機共有四架，機場方面，於事前即已接得報告，嚴密防範於日機飛近機場上空時，即以高射炮猛烈射擊。日機備於高射炮之威力，不敢逗留，即倉惶遁去。八時十分，復有日機多架飛來，仍被高射炮所擊退，總計日機前後共飛來四次，終以華方防空隊之得力，均未達其企圖。

南站附近落下炸彈

今晨南火車站附近炸落一彈，彈中民房數間，死二人，并有一處因而起火，焚燬甚烈。

久留米師團抵滬企圖登陸反攻

華軍現嚴陣以待

第三開隊司令長谷川，第十一艦隊司令谷本，前向東京乞援，昨日所開到之久留米師團一部，即係十三日由佐世保出發之兩師團。抵滬日軍一部份在浦東登岸，華方即取包圍形勢，下令進攻。尚有一部係在大阪碼頭登岸，其人數無確實估計。華軍前線現已陸續增厚大軍，嚴陣以待中。與久留米同行開來之另一師團并航空母艦兩艘，行蹤詭密。據聞航空母艦已在浙江象山洋面附近發現，華方亦已準備派機飛行驅逐。查敵軍之所以如此迅速增援，乃係企圖反攻，冀到達克復已失之根據地云。

英美意荷僑民準備撤退

公共租界內西僑，自蘇州河以北僑民，由各國領署通知退至蘇州河以南後，英國婦

僑民，首先定於明日乘英艦離滬。其他僑民，亦由英領署通知，集中上海總會，定期退出。美領署對美國僑民，亦將於明日令婦孺由大來公司脫虎鐵及傑佛遜二總統輪載往馬尼拉。惟其餘美僑，因事業關係，將視事勢而定，法領署方面，對法僑退出問題，並未考慮，蓋深信在法租界內僑民安全，決無足虞。惟一說亦有撤退之意。至意國僑民，必要時亦將離滬，荷蘭駐滬領署，已通知本市荷僑，速向領署登記，俾必要時保護離滬。一面並已向渣華郵船公司，包定泰西門號郵船一艘，停泊吳淞口外，以備僑民避登。

日陸戰隊司令部今晚當可攻下

今晨三時天通庵路中日軍有激戰。日海軍陸戰隊尙圖作最後掙扎，向華軍反攻。當被中國軍迎頭痛擊，日方不支敗退。華軍士氣甚旺，乘勝反攻，逼近江灣路日海軍陸戰隊司令部。預料再經最後一擊，即可將該地完全佔領。虹口一帶日軍，以前綫戰事不利，後防空虛，不經一擊，已於今晨自遂路向烏鎮路橋撤退。據某機關消息：戰事發展程度至今午至，尙未猶明悉報告，僅知各路忠勇士卒，奮勇向指定目的地，浴血衝突，有進無退，形勢甚優，前方便衣隊，亦活躍異常，頗予進攻部隊不少助力。據前方歸來者談，華軍便衣隊，莫不抱慷慨犧牲之決心，攜手溜彈潛進，一遇敵軍，即伏地前滾，與

敵同歸以盡。故敵軍對便衣隊，甚爲恐懼云。

前方華軍猛勇進攻，前綫迭有進展，右翼戰綫，昨已進展至江灣路北四川路底，將日軍司令部包圍，今晨仍向前推進，在密集炮火下，猛烈衝鋒，日軍雖頑強抵抗，然在日軍猛烈威脅之下，已無作戰能力，陣地動搖，狼狽不堪，雖猶圖竭力掙扎，然勢已不支，有潰退模樣，預料今日下午，華軍可將日軍司令部佔領。

日圖在浦東登陸瀏河日軍被擊退

浦東高行東區吳淞口，昨夜有三四百人日兵登其昌棧碼頭擬上岸。經中國駐軍嚴防擊退，晨又曾再施故技，未逞而退，今晚浦左或將有接觸。據前方回滬之某受傷軍官稱：瀏河方面，華軍屢與敵寇開戰，連續五小時之久。今晨又向敵軍掃蕩，敵終不支而退。

日機連日轟炸

滬江大學被燬無餘

兩路新局亦受巨創

日本此次在滬多方挑釁，戰端開始以來，由海陸空軍同時進攻，經三日之激戰，迄未得逞，乃襲「一二八」時之故技，專以大炮轟擊華軍陣地，並專事毀壞文化機關，東區濱江之滬江大學已被燬無餘，寶山路口之兩路局新局所竣工未二年，造價達七十萬元，經日方連日轟擊，受創甚重云。

滿載援軍開來之一敵艦不敢駛入浦江

開入浦江一艦

上陸人數不多

敵軍連日被我空陸軍大舉進攻之後，節節敗退，已有不能支持之恐慌，乃乞援東京，昨日從日本方面開來之援軍一部份，已分乘戰艦二艘到達，惟因怕我方空軍活躍轟炸之故，僅得一艘開入浦江上，上陸人數不多，日兵登陸後，該艦立即逃出吳淞口外，餘一艘尚在吳淞口外停泊，不敢開入黃浦江云。

敵軍前綫今晨告急

急調戈登路駐軍應援

英兵五十餘接收內外棉紗廠

全綫戰事於今晨拂曉起，均有猛烈之戰鬥，敵軍於六時許，即感不支，乃急調駐紮於戈登路內外棉紗廠之海軍陸戰隊五百餘人應援，開入前綫補充，足見敵人陣綫動搖，至內外棉紗廠敵軍，因裝有軍事設備等，特於今晨懇請駐滬英軍前往接收，英軍五十名，當於上午八時許，至該處前往接收云。

華軍推進至虹鎮佔領日本操場

日軍聯絡綫將被切斷

八月十七日陸空大戰又作。中日空軍，在英租界及浦東等各地天空，激戰殊烈。而華方陸軍，又於今晨八時半佔領日本第三軍事要點，尤爲此次滬戰史中光榮之一頁。而日軍在滬之聯絡綫，在該處失陷以後，已有被切斷之虞。據華軍前日正式公佈：今晨八時半華軍佔領之日軍要隘，係在虹鎮以南之日本操場，該處乃爲日軍駐滬軍事三大要點之一，自華軍今晨攻佔該處後，日軍形勢，更陷不利，蓋日軍之第一軍事要衝爲滬東公大紗廠，第二軍事要衝爲寶樂安路日海軍俱樂部，上述兩處，早被華軍攻陷，日方賴以維持掙扎者，祇有虹鎮以南之日本操場。在軍事上尙佔優勢，蓋該處爲全軍中樞，可以掩護左右兩翼。今晨華軍大舉進擊，完全以血肉作相當犧牲。據謂前後共戰一小時餘，

該處日軍始行潰退，而華軍炮兵之夾擊，於此役亦有殊效。

中國炮兵遠處轟燬日軍碼頭

昨晚大炮終宵，租界各處，清晰可見。今晨曾有任前方訪晤華軍炮兵某旅長，據談昨晚炮攻，已使侵滬日軍及日艦，大為恐慌。楊樹浦一帶之日本碼頭，平日為日軍上下之用者，今已為華軍炮火所燬。浦江各日艦，昨晚曾頻頻向浦東閘北吳淞等各地，開炮還擊。華軍炮兵，絕未受損。惟民房及無辜良民，慘遭犧牲者為數甚多。

日軍東路方面退入租界區域

今晨前方據某高級軍官證明昨日華軍前鋒，一度曾衝入狄思威路。該處一帶，確已絕對無一日兵，惟華軍因該處未構新陣地，故當時旋即退出。虹口公園等處，華軍亦曾數度衝入。日方軍事情形，目下東路方面，已移入租界區域。中路方面，則因日本操場，今晨突又失陷，故正在整頓部署。西路方面，則祇憑險固守。但陸戰隊司令部，自昨晚起又被華軍炮火所轟，勢難久站。

浦東新三井站雙方炮戰甚烈

昨晚中日軍隊除炮戰以外，閘北及浦東等處，曾有陸軍大衝突。尤以浦東方面，形勢爲激。今晨曾有人渡浦前往調查，得悉衝突最烈之處，乃在新三井站一帶，該處有日本碼頭兩處，貯有大量軍用品，故日軍駐防甚多。昨晚七時十分，華軍首先進攻，當時機鎗軌札之聲，震動全市。駐防日軍，急起應戰。浦江各日艦，亦以機鎗及鋼炮，向岸掃射，且有援軍多兵，由日兵艦上搭小輪登陸，華軍當時一方面將碼頭日軍，予以痛擊，一方對渡浦日兵，亦予激擊。當時日兵抱鎗墮浦者，爲數甚多。前後激戰二小時，華軍方面，重傷四人，輕傷十餘人，當兩軍酣戰時，浦東上空，惟聞炸彈轟騰之聲，驚心駭魄，殊爲猛烈。而日艦漫無目的之攻擊，已使浦東洋涇區方面，瘡痍滿目，慘不忍睹。

董家渡之華軍擊落日機一架

浦東楊家渡方面，昨日曾擊落日機一架。該機立即焚燒，機師三人，當場焚死，令聲起，日空軍偵察機一架，已在浦東偵察十一時半，日機三架，並開始在浦東洋涇區沿浦各繁盛市區。大肆轟炸。並在陸家嘴上空，與華方空軍六架，空中大戰，華方空軍一乃除將日機擊退外，一方並再度轟炸浦江日艦及日軍紗廠。

今晨中日空戰歷時約十分鐘

今晨，楊樹浦方面中日空戰，又復大作。雙方飛機曾蔓延至四川路上空，日方之高射砲，亦即突然出擊。一時軋軋之聲，震耳欲聾。前後凡歷十分鐘。華方空軍始向西飛去，但在半小時後，華軍又至楊樹浦上空作戰，日機多架，起而迎擊，浦江日艦亦發高射砲猛射。當時有一華軍飛機，尾部稍受損傷，但仍疾駛下落，拋擲炸彈兩枚，安然飛往某處降落。至下午二時，華方空軍再度在虹口上空出現，當時未投彈，但日軍高射砲，又復作猛烈之射擊。

中國飛機分二次圍襲浦江日艦

今晨中國空軍飛機，又出動艦向攻擊，前後凡二次，第一次於十時三十分，華機數架，向敵進攻，並投炸彈，日亦敵齊開高射炮擊還，約五分鐘即止，第二次中國飛機一大隊，於十一時四十五分，出現上空分東西北三路向日艦進攻，齊投以炸彈，並以機關槍掃射，日艦亦倉皇鳴砲亂擊，激戰甚烈。結果日方頗受損害，中國飛機安然無恙，飛回防次。

日方流彈毀滬南建築物

昨日滬南方面兩度受敵方大炮流彈，一在下午四時二十分，有一炮彈自江面飛來，擊中寧紹碼頭之棧房，該棧房現留有五六尺之對穿大洞，又一在晚間十二時，滬南第十二號碼頭市立第一倉庫，中一開花彈，該倉庫係民生公司所租用，內堆藥材貨物。該倉庫着彈後，即被燃燒，幸倉庫內部防火設備極佳，并經消防隊即往施救，未致擴大，但損失已屬不貲云。

日艦一艘下沉

昨晚華方以某項爆炸軍器轟擊敵艦「出雲」號結果，已使該艦受重傷移地停泊，同時三菱碼頭江畔，則停泊一巨型戰鬥艦，但首尾部則被擊去一大半。而下部之推進機，亦同時落於黃浦江中，故已不能行動，且江水大量傾入，似有沉沒之勢，故今晨三時起，已有淺水艦數艘駛往總艦附近從事援救，但恐已不及云。

旗艦出雲受重創泊公和祥碼頭

另以六艦分泊前後以爲掩護

艦身受損甚鉅已失戰鬥能力

日旗艦出雲號，昨日曾備受華方空軍之威脅，並被華軍所佈之水雷射擊命中，致受重傷。當時急駛出口，加以修理，至兩小時後，始又碇泊於日領署外江面浦中，惟另有一日艦夾護於左，據可靠報告，該艦移泊浦中之原因，一為減免日領署之威脅，一為該艦前處地位，最屬危險，故必須稍離他駛，但該艦另一目的，乃在便利轟擊浦東西兩岸起見，故該艦移動極堪注意。

另息，敵第三艦隊出雲旗艦，於昨晚九時許，被華軍以重炮及某種爆炸武器擊中受傷。當時敵艦上大為混亂，日第三艦隊司令長谷川，為避免華方目標起見，急下令將該艦駛移下游，改泊於虹口公和祥碼頭附近第十三十四號浮筒。一面為預防華軍襲擊起見，另以驅逐艦一艘，停泊於出雲艦之前順泰碼頭附近，以為掩護。復有魚雷艦及炮艦二艘則停泊於匯山碼頭，為出雲旗艦後方掩護。因此該敵艦現已處於各敵艦隊掩護下，查其艦身現受重創，戰鬥力業已消失，故不能不移轉其停泊處所，而作苟延殘喘之計，據一般觀察：該艦即將駛返日本，至該艦原泊之日郵船碼頭，今晨開到日郵船一艘，聞將載運避居該處之千餘日僑返國云。

各國軍艦駛離火線結集愛多亞路浦心

滬戰發生後，駐泊浦江之英美德意各國海軍兵艦，各泊於火線之內。現因爲避免流彈襲擊及意外事件起見，昨經各該國海軍當局議定，決將駐泊於虹口區域以東及吳淞口以西南之各國兵艦，於今日起，一律駛離火線，集中於愛多亞路浦江中心。故目下虹口一帶，已無外艦蹤跡，火線業已擴大，至廣集在愛多亞路浦心之外艦，已有十餘艘之多云。

日軍駐守匯山路大連灣路

華成大廈

守門警巡阻止被擊斃

據匯山路大連灣路轉角華成烟草公司大廈，昨日（十六）下午三時，有日軍一隊開到，守門警巡阻止被擊斃，日軍已在該廈設部駐守，並在屋頂架高射炮。

瀏河日炮艦猛轟未逞

瀏河方面，日艦幾度用大砲掩護，希圖上岸，經被我軍沉着對付，昨晨即開始衝突。

，直至昨夜九時許，泊在該處之日艦，又向岸上發炮攻擊，愈發愈烈，在猛烈炮火之下，戰約一小時之久，日艦見不得逞。即停。

駐滬意領尼龍昨日下午

出雲艦上晤川越

商該艦駛離浦江問題未有結果

自日軍揭開上海戰幕後，因出雲艦停泊黃浦江中藉租界爲作戰之根據地，我空軍爲消除危機計，時施轟炸，以致愛多亞路。大世界及南京路外灘等處，遭受危害，領事團方面已屢次勸告日艦退出黃浦，但遭日方拒絕，故境內各國僑民生命財產之危險性日臻嚴重，意國駐滬領事尼龍，昨日下午一時，特乘小艇至出雲艦，會晤駐華日大使川越茂及領事岡本，談約一小時之久，始由出雲艦另派小汽艦送回，意領館人員，據謂尼龍氏此行，亦爲與日方磋商出雲艦退出問題。以維護租界內之治安，但日方未有確切答覆，致無結果云。

二十六旅長

黃梅興殉國

此次江灣之戰，八十八師二十六旅旅長黃梅興，身先士卒，不幸殉國，茲錄黃氏略歷如下，黃氏廣東平遠人，黃埔第一期畢業，第三次東征，充任營長，迭樹戰功，一二八之役，任該師副旅長兼團長，劇戰月餘，莫不身先士卒，奮勇抗戰，旋獲升二十六旅旅長，嗣後奉命剿匪，歷時三載，轉戰贛，浙，皖，湘，鄂，黔，蜀各省，厥功尤偉，虹橋事件發生後，黃奉命調滬，殉國時年四十一歲，父健在，母於本年二月間在鄉病卒，家中遺妻子各一，子出生甫週月，刻由其夫人由京攜返平遠原籍。

商輪四艘暗藏軍器

日清輪船公司有商輪四艘，在我軍將南黃浦封鎖時，該商輪等不及駛出，詎該四商輪已被日軍暗藏軍火，當昨晚十六鋪雙方開戰時，四商輪頂上，竟架起高射炮及機關鎗，由日便衣隊向浦江攻擊，幸該處我軍亦有埋伏，即起與抵抗，半小時後，雙方鎗聲始息，聞日便衣隊受創甚重。

浦東遭轟炸 停於浦江中之日艦，向浦東方面炮轟，浦東方面之警察局浦東分局等

處房屋稍有損毀，又敵艦昨晨由浦江中向浦東方面射擊，於五時半有炮彈兩枚擊中英美烟草公司工廠之鍋爐間，有相當損毀，同時有另外之兩敵艦，亦已炮口瞄準，集中炮火向該公司轟擊云。

（又訊）應援來滬之日本久留米師團，自抵滬入吳淞口，欲在虬江碼頭登岸，因該處我軍扼守甚固，兼以該碼頭已遭炮火燬滅，未能登岸。

昨午敵機七架，在浦東方面轟炸，於三時許在浦東其昌碼頭投下三彈後，並在楊涇保衛團部門首亦投三彈，有數彈爆發，損失不詳，旋於五時半並在浦東警察分局附近落下三彈，民房一間被燬，並無死傷。

（又訊）昨日下午四時，日飛機六架，於楊樹浦方面飛起，向浦東沿江一帶及爛泥渡等處擲下炸彈十餘枚，同時我軍飛機即於白雲中飛下，與擲炸彈之日機決鬥，開放機關鎗，子彈飛舞天空，市民紛紛走避，十分鐘後，雙方不分勝負。

滬東滬北進展甚速我軍各路均告大捷

中路佔領敵海軍操場

敵軍陣地愈縮愈小

八月十八日 前方猛烈炮戰後，我軍藉炮火掩護下，推進甚速，敵雖一度反攻，但在我軍奮勇迎擊下，終未得逞，綜合消息，一，昨晨我方空軍，再度圍襲敵艦，二，青雲路之敵，已被我軍擊退，三，我軍對滬東陣地，已向前推進，四，泊浦敵艦，迭向我浦東南市猛轟，五，三菱碼頭之敵，業已撤盡，六，小型日艦一艘，被我方炮擊重傷，七，日出雲艦被我擊傷後，已移泊小其昌碼頭，茲將詳情分誌如後。

十六日下午六時起之猛烈炮戰，至十七日晨二時始稍停，五時，重炮及機關鎗聲又轟然大作，至九時許停止，據稱，殘敵軍，圖恢復所失陣地，各營向我反攻，我忠勇將士，沉着應戰，堅守陣地，未為所動，各營敵軍，俱受重創潰退，我軍乘勝追擊，中路尤奮勇挺進，於八時半佔領范家宅左近之海軍操場，敵已全部退入租界，現我中路與左右兩翼，已連成一線，北四川路底司令部與敵後部，已失却聯絡，成孤立形勢，我軍各營正相機推進，一二日內，可望有一重大結果。

滬戰爆發後，我軍即採大包圍陣勢，向左右兩翼猛烈進攻，敵在楊樹浦方面已退至裕豐紗廠，收拾殘兵，構築新防綫，北四川路方面，我攻克虹口公園後，敵陸戰隊司令

部，已被包圍，孤軍困守，憑其軍房，在頑抗中，正面陣綫，則以虹鎮以南范家宅左近之海軍操場爲主要障地，頻頻向我江灣方面進襲，均被我軍擊退，昨夜敵以軍艦大炮爲掩護，尙圖反攻，以挽回危局，但迄未得手，昨晨據前綫報告，我軍於拂曉在正面猛力衝鋒，肉搏數次，敵終不支，已於八時半退至岳州路以南，敵全綫已均退入租界區域內。昨晨被我軍佔領之敵海軍操場，爲軍事衝要之區，自敵放棄公大紗廠及北四川路底兩司令部後，海軍操場卽成全軍中樞，且可掩護兩翼，被我佔領後，敵軍已失重心，此次我軍進攻，以血肉相搏，頗有損失，敵軍拚死抵禦，創傷尤巨云。

敵艦出雲受傷甚重移泊於小其昌碼頭

南黃浦江中，昨晨已完全斷絕交通，法租界浦東船隻擁塞，日領署前，則泊有黑色日運輸艦一艘，外灘公園外有大號沙船一隻中彈沉沒，至日旗艦出雲號，自前晚由我軍炮擊負傷後，亟起旋下駛，一而由拋掩十六鋪浦面之日驅逐艦一艘，保護行駛，停泊虹口公和祥碼頭間壁之華商小其昌碼頭（卽三四號浮筒）從事緊急修理，其原有避難於該出雲艦之日本軍官眷屬，則一律移住於楊樹浦面另一大型軍艦，並卽隨時移泊於日郵

碼頭（即日領館碼頭下）下之日三菱碼頭，同時並調派一等驅逐艦一艘，拋泊於匯山碼頭之浦心，藉與該三菱碼頭之日艦相呼應，保護出雲艦，其自匯山碼頭以下之楊樹浦面，據悉仍泊有大小日艦十數艘。

原泊於外白渡橋北面指揮敵軍作戰之敵出雲旗艦，被我轟炸機數度轟擊後，已受有損傷，昨夜又被我某項爆炸軍器將其船尾轟擊數洞，受創甚重，當即駛離日領館，現泊有公和祥碼頭對面二號浮筒修理中，另原停泊於洋涇浜之日炮艦一艘，亦開往公和祥停泊，又有大巡洋艦二艘，則泊於招商局中棧云。

敵艦出雲號，為第三艦隊司令旗艦，係一等巡洋艦，於一九〇〇年在德國製造，排水量九千一百噸，艦長一一四、四六尺，寬五八尺，裝有二十生的口徑重炮四尊，十五生的口徑大炮十二尊，高射炮一架，機關槍二架，雷電二架，偵察飛機一隻，該艦原有三發動機，前夜已毀其一，雖已在趕修，但因損害程度不小，戰鬥及續航力已大受影響矣。

洞穿甚夥，該艦於炮轟後，即於十七日晨三時，悄然向楊樹浦方面駛去，於是日領署迤南浦面，已無敵艦蹤跡。

前夜十時半，有小型日艦一艘，自陸家嘴浦江開至十六浦，向南市大達碼頭董家渡碼頭及浦東老白渡楊家渡一帶，開炮轟擊，並以密集機關鎗掃射，浦東方面我軍當即還擊，惟該敵艦夾雜在美艦法艦之間，我方應付頗爲困難，迨後該敵知前進不易，即掉頭退回，當時該艦尾端被我軍擊中一炮，受傷甚重。

前夜日艦曾放射燃燒彈，向浦東其昌碼頭一帶縱火，九時許，泊浦江敵艦，以大炮向我南市浦東兩處轟擊，我軍亦即還炮，一時彈如雨下，有敵彈一枚，遺落於外馬路毛家弄口民生棧，頓時着火燃燒，幸該棧早有消防設備，僅焚去棧房一大間。

浦東前夜雙方激戰敵軍全部爲我解決

戰事發生前，南市大達碼頭浦江中，即日商輪四艘停泊，形狀頗爲可疑，嗣經我方探悉藏有便衣日兵甚多，而浦東三菱公司日清公司等碼頭倉庫中，亦藏有大批敵兵，我方以戰略關係，對敵軍祇取包圍封鎖計劃，昨夜我軍轉取攻勢後，敵軍極感不利，乃於昨晨潛行撤退，昨晨據前往視察者言，見三菱公司倉庫已封閉，我方在該方面陣地極堅

前晚浦東方面，有大衝突，據前往調查，得悉衝突最烈之處，乃在新三井站一帶，該處有日本碼頭二處，貯有大量軍用品，故日軍駐防甚多，前晚七時四十分，我軍首先進攻，當時鎗聲隆隆，震動全市，駐防日軍，急起應戰，浦江各日艦，亦以大炮向岸猛攻，且有援軍由日艦上搭小輪登陸，我軍當時一方面將碼頭日軍予以痛擊，一方面渡浦日兵，亦予激擊，當時日兵抱槍落浦者，為數甚多，前後激戰兩小時，結果，浦東五百餘日軍，經我軍包圍攻擊後，已悉數解決。

敵機三隊轟炸開北擊落一架燬於浦東

敵軍為挽回殘局，得新到部隊援助，正布置新陣地，惟恐我軍進襲，故於昨下午四時，派陸上轟炸機多架，分成三隊，由浦江外高飛而來，先在開北引翔一帶來回盤旋後，即分散四飛，施行轟炸，投彈多枚，一時巨聲如雷，黑烟冲天，旋在東北方面，突然起火，饒烟甚熾，時以東風勁厲，故火勢西延，約二十分鐘，始行稍熄。

昨日下午四時許，敵飛機八架，結隊飛往開北虹口方面我軍陣地偵察，並投彈轟炸，企圖破壞我後方，該敵機等列分兩隊，先在高空環繞數週，向我軍陣地，偵察良久，

我軍方面，早有準備，見敵機來窺，即散伏各處，嚴陣以待，敵機在高空飛約二十分鐘，中有三架，退出飛返吳淞口外，其餘五架，即取包圍形勢，突向我四川路。福生路。寶山路。虬江路。及虹口公園一帶陣地，投彈轟炸，我軍候敵機逼近時，即齊發高射炮及高射機關鎗，向空中掃射，當時激戰甚烈，其中有雙翼轟炸敵機一架，適被我高射機關鎗擊中，機身受損，立即負傷而逃，飛至楊樹浦定海橋對江慶寧寺附近美孚火油棧方面，該機即失去駕駛能力，從空墮至火油池畔，轟然一聲，全機即告毀損，駕駛機員一名，及日軍一名，立時斃命，惟火油池未遭其殃，尚屬幸事，其他敵機四架，嗣亦匆匆遁歸，是役，敵投彈十餘枚，毀我民房數間，並無其他損失。

昨日下午，敵機十餘架，飛往北火車站新建大廈屋頂盤旋，擲下炸彈數枚，該屋六七兩樓，略受損毀，經我方守兵用高射炮射擊，敵機即倉皇遁去。

我空軍昨兩度出動 一架不幸受傷降落

昨日我空軍繼續出動，上午十時半，我飛機二架，飛至浦江天空，轟炸敵旗艦出雲號，敵方於驚惶中，高射砲及高射機關鎗向空際亂發，我機高冲雲霄，盤旋數匝而去，

十一時許，我空軍再度出動，飛行極低，在楊樹浦一帶，用機鎗掃射，敵方之高射砲高射機鎗齊發，空際烟霧瀰漫，不幸我機一架，機件受損，尾部着火，被迫降落，其他各機，仍安然飛返。我軍再接再厲，下午二時許，又飛去偵察云。

閩北方面幾度血戰敵司令部被我包圍

敵軍於前日下午四時起，在八字橋方面，有激烈反攻，我軍奮起迎擊，浴血應戰，劇戰至深晚，始將敵擊潰，現我軍仍堅守原有陣地，又據前線傷兵云，昨日敵屢用坦克車，向我八字橋陣地衝鋒，皆被我軍擊退，彼於昨午離開前綫時，我軍已進展至持志大學過去五六里之遙，水電路附近，敵軍遺屍滿地，軍械盡棄田間。

前日深夜，敵一千五百人，有鐵甲車七輛掩護，在青雲路一帶衝入我軍陣地，來勢兇猛，我軍沉着應戰，旋奮勇反攻，敵即不支後退，我軍且越過原防綫一百五十米突之譜。

敵軍之北四川路底海軍陸戰隊司令部，因愛國女校及淤泥鐵路一帶被我進佔後，該處已陷於孤立，故將主力退至日本小學，惟留少數殘部，爲我包圍，尙在頑強抵抗中，昨午我軍進襲，已十分迫近該處，即可將其解決。

在前綫受傷回滬之某軍官談，前夜六三花園一帶，曾有猛烈之衝鋒，我軍以二排之數，衝陷敵軍五百餘人，前晚八時許，我軍襲敵軍六三花園陣地，敵亟出應戰，我軍以散兵綫式左右推進，敵即以大炮轟我陣地，月光依稀，我軍已越過六三花園左側，敵拚命以大炮掉轉方向射我，然以指揮無方，大炮均係無的放矢，繼被我殘殺五百餘人。

我軍已佔領青雲橋大部敵軍均被焚斃

前晚敵軍一千五百人，在鐵甲車七輛掩護下，向我青雲路陣地進攻，當經我軍擊退，並乘勝反攻，至昨日上午九時許，我軍××師××旅，在重炮掩護下，衝過青雲路之青雲橋，敵同寶山橋方面潰退，當我軍進攻青雲橋時，橋境有草屋多間，敵軍之一部，以此作爲掩護，伏居屋內，以機關鎗向我密集射擊，我忠勇士兵多人，伏地滾入，焚火燃燒，屋內殘敵，均被燒斃，大部敵軍，因此頓起慌亂，我軍即行衝鋒前進，當將該處佔領，敵軍死亡奇重云。

三佔敵海軍俱樂部彈中敵海軍武官室

憑四川路底之日本海軍俱樂部，爲敵軍重要根據地之一，曾於十五日被我軍佔領，旋又退出，十六日再度佔領，旋又再度退出，昨晨八時許，我××師××團繼續進攻，在敵軍密集彈雨之下，浴血前進，三度佔領該俱樂部，敵軍死傷甚衆，我軍刻正一面乘勝追擊，一面構築障地中云。

昨晨五時起，我軍以重炮轟擊虹口方面之敵軍，炮火密集，標的準確，至上午八時十分，敵方之海軍武官室及日本小學，先後被我重炮擊中着火，燃燒甚烈，敵軍紛亂異常，幾不成軍。

滬東我軍建立殊勳敵新根據地受包圍

滬東方面自前晚炮戰終宵後，昨晨黎明五時許，引翔港方面日軍，經我軍幾度衝鋒，日軍不支後退，七時三十分，我再增厚軍力，包抄日軍後路，當將該處日軍完全解決，同時我部隊用小鋼炮向楊樹浦路五四〇號公大第二紗廠之日海軍操場進攻，雙方激戰歷一小時餘，日軍卒不支，遂退出操場，隨行時，放火將廠燒去，我軍於八時三十分正式進佔，建立淞滬戰後之奇勳，因該操場爲敵軍東西兩翼聯絡之處，在戰略極佔重要，我軍佔領後，可截斷敵軍聯絡也，九時半許，滬東區高郎橋方面，中日部隊作劇烈戰，

我軍亦佔優勢。

楊樹浦敵軍由公大紗廠潰退後，以裕豐紗廠與大康紗廠間之發電廠爲新根據地，我左翼軍昨日沿浦江乘勝推進，下午二時許，已將該廠包圍，頑抗殘敵，即可殲滅。

引翔港方面潛伏有敵軍部隊甚多，昨日下午三時許，經我軍加以攻襲，遂起激戰，敵軍大部伏匿在三井木棧一帶，雙方互以機關槍及小鋼廠射擊，鏖戰約二十分鐘，敵軍不支，紛向高郎橋方面退去，現我軍已收復引翔鄉警察分所。（又訊）滬東一帶，昨日激戰甚烈，據某軍事機關消息，我軍在該方面着着勝利，昨日午後，由大砲掩護之下，我軍已由東百老匯路及茂海路等處，向電車站廠房及日本郵船會社進展，並包圍大康紗廠與公大紗廠等處，匯山碼頭不久即可佔領，日前有大批日本軍火，由日派艦運滬，原擬由匯山碼頭起卸上岸，但該處在我軍砲火威脅之下，未能如願。

蔣委員長

獎勉空軍將士

參戰人員加給薪餉一月

連日我空軍將士奮勇抗敵，迭奏膚功，蔣委員長，頗爲嘉慰。十六日特頒手諭獎勵，原文云，三日來我軍全體將士，大都皆忠勇奮發，我軍以一當十之技術，與犧牲無畏之精神，成效卓著。聲播中外，殊堪嘉尚，除殉難與受傷人員，特別獎恤外，茲特給參加作戰之戰鬥員，特加給薪餉一月，以資獎勵，尙希望我全體將士，益加奮勉，以報黨國，樹立我革命空軍無上之光榮，有厚望也。

華軍進展至東有恆路日軍退提籃橋

裕豐大康紗廠無日軍

華軍佔領大康裕豐兩紗廠，日軍與東路聯絡已隔斷。現華軍進展至東有恆路及東漢壁禮路一帶，裕豐及大康附近無日兵蹤跡。一說日軍退至提籃橋，該處華成烟公司機房，被日軍竄入趕築營房。裕豐紗廠，今晨在燃燒中。

今晨東路慶戰激烈華軍進抵漢壁禮路

中日軍隊在滬之戰事，現以東路方面慶戰最烈。日軍既亟圖在楊樹浦一帶，鞏固其退却後之新陣地，同時，華方軍隊亦決計乘勝進攻。將日軍在滬東一帶之軍事力量，完

全擊潰。今晨據前方官報：華軍自於昨日將日軍新根據地大康紗廠裕豐紗廠相繼攻陷佔全後，立刻憑藉該處新陣地，繼續進迫陷於上述兩廠中間之大隊日軍。雙方均出全力互相搏擊。日軍處勢極危。今日清晨起，已在黑暗中秘密後退，隱匿臨時趕築之壕塹以內，憑險固守，至該處發電所以內之日軍，早經華軍予以擊退。日方軍心，目下陷於極度恐慌中，華軍則士氣更形煥發，今日上午在岳州路前鋒之華軍，且一度衝入東有恆路漢璧禮路之間。

日機三度襲擊龍華機場

電報房及飯廳已中彈被炸毀

停泊江面華艦開高射砲射擊

今日上午敵機，三度襲擊龍華機場，第一次在上午五時，敵機數架，在龍華機場，實行轟炸，計投六彈。第一彈投在歐亞公司機廠之東南角，深約五尺，闊約七尺。第二彈在歐亞公司辦公處樓上，電報房被毀，尚有四彈投在江邊，未有損失。停泊於江面之海軍軍艦用高射砲射擊，敵機倉皇遁去。八時許，敵機再度來襲，投下巨彈一枚，在中國

航空公司機場，深有一丈二尺，闊二丈。在十時左右敵機二度來襲，又投三彈，一彈落於湯家宅歐亞公司機場，深二尺，闊三尺。另有一彈，歐亞公司飯廳門戶被毀，尚有一彈落於江邊，未爆發。

日軍因陸路作戰極行不利，連日來頗以大隊空軍，襲擊閩北吳淞浦東等各地華軍陣地，並分襲南京杭州各地，冀圖擾亂後方，今晨五時半，日空軍又有多隊，分飛甌橋龍真茹各地上空，大肆塗毒。日機當時分三隊飛翔上述各地，先由偵察機兩架，出動偵察，半小時後，即見日戰鬥機九架。分三隊突然出現，在上空盤旋飛翔。繼即有日方重轟炸機四架，急駛而來。華軍高射砲，當時密集射擊，日轟炸機於匆遽逃避之際，在閩北龍華南市浦東各處仍行猛烈轟炸，但華方事後在上述各地調查之後，證明除有若干處民房稍受損害外，並無多大死傷，炸彈墮落之處，以田間爲多。

浦東日軍掙扎中

意圖偷登龍王廟

被華軍機鎗掃退

今晨附北浦東未有劇烈接觸，惟日軍飛機則排隊密集轟擊，爲勢甚猛。據前方報告：今晨日機轟炸剛北時，投彈達數十餘枚。浦東方面，爲數更多。浦江各日艦，今日起且變更停泊方位，橫貫浦中。日艦大砲，則向浦東方面，猛烈射擊。據報告：浦東泥渡洋涇其昌棧一帶，被日軍砲火炸彈轟毀燃燒之房屋，不計其數。昨晚該處華軍，曾與新三井棧及大坂碼頭之日軍，繼續接觸，並以包圍形式，不令衝出一步。惟浦江各日艦，因上遠兩棧，爲日方軍用品貯存之所，竭力爲該處日軍掩護，故該處日軍，猶在掙扎之中。至浦東其他各地，已無日軍蹤跡。鄰近吳淞濱之龍王廟等處，日前曾有日方到滬日軍，從淺灘上突然上衝，但亦經該處駐軍以機關密集掃射之後，即紛紛潰往運兵船上。其有不及退出者，且躍入海中，被浪捲去，犧牲極鉅。

軍政部公佈敵機飛京杭各大都市轟炸擾亂

擊落三十架以上

據軍政部公佈，自本月十三日上海中日軍交戰後，我空軍重於十四日晨出動轟炸敵軍艦及楊樹浦敵機據地，予敵軍以重大之打擊，其蘆山碼頭，公大紗廠，日陸戰隊司令

部，均中彈損傷甚大，而自十四日下午起，敵大隊飛機先後飛杭州南京及浙贛各大都市，炸擾亂，因之引起最激烈之空戰，我空軍奮勇殺予敵機以意外之大損失。

十四日 下午，敵重轟炸機十一架，由台灣飛杭州廣德等處轟炸，當被我在杭州擊落三架，又五架受傷，在浙省蘭谿等處被迫降落，僅有三架仍循原路繞逃回台灣。

十五日 敵機二十餘架飛炸杭州，十六架飛炸南京，在杭州者被我擊落八架，在南京者被我擊落六架。

十六日 上午敵機復大隊來襲，當在句容被我擊落二架，在上海被我擊落二架，在揚州鎮江被我擊落三架，在嘉興被我擊落二架，又十六日下午，敵機愈餘架，轟炸蘇州飛機場，投彈甚多，但均未命中，有一敵機被我高射炮隊擊落於蘇州機場附近，合計三日以來，敵機損失已在三十架以上，我方飛機僅受傷三架，空軍人員死三人。

南京十七日電告，日來空戰情形及擊落敵機結果，（甲）第一次在杭州及廣德方面，十四日下午五時十五分，敵機十四架，（第四分隊入佐俊家大尉領隊）由台北經浙江海面飛回杭州廣德襲擊，有四架敵機在蘭谿上空盤旋，迷失方向，中一架在浦江強迫墜損，敵五人立時殞命，一人被我生獲，餘三架亦在閩浙境觸山墜損，（乙）第二次在杭

州及曹娥方面，十五日上午七時敵機十一架，分向曹娥杭州襲擊，在曹娥擊落敵機三架，在杭州擊落四架，餘四架倉卒逃去，（丙）第三次在南京方面，十五日下午二時卅分，敵機十六架（第一分隊由水谷大尉領隊第三分隊細川大尉領隊），結果被我擊落六架，於京句之間機斃人亡，獲得戰利品甚多，（丁）第四次在句容及揚州方面，十六日敵機十一架分兩隊又來圍擊我首都，其繞道揚州之一隊，被我擊落二架，其經句容之一隊，被我擊落四架，生俘四人，其餘飛機狼狽逃回，以上四次之空戰，綜計擊落敵重轟炸機二十五架，其自行迫降失事者四架，總計二十九架，其精神銳勇之木更津航空隊，經茲數役，已損失過半，此外在滬嘉鎮揚各地上空擊落敵水上飛機亦達六架，我軍方面在此數役中，亦犧牲壯烈忠勇之士四員，受傷十員，損壞戰鬥機七架。

日空軍四人

俘獲解京

岡本竹下二人因傷送院

十四日在蕭山附近擊落之日機，其戰鬥員除已斃命者外，有生存者四人，當被俘獲

，十七日已解到首都，其姓名爲『岡本純』，『竹下良』，『泚浦久夫』，『恩地』岡本行下因受死，當送中央醫院醫治，餘二人亦予優待，並准其寫寄家書，彼等均表示非常感激云。

日領署迤南浦面已無日艦

寧紹碼頭南面一艘駛楊樹浦

停泊法租界外灘金利源三號碼頭浦面之小型日艦一艘，距離我寧紹碼頭南黃浦面約百碼左右，於十四日下午三時，因懼我空軍轟炸，臨時將淡湖色艦身改塗灰色，並將艦名抹去，藉避目標，是亦足見敵方之慌亂無備，而該艦復於前夜（十六）十時開炮轟擊南市及浦東各處，但未有損毀，祇靠近該艦之寧紹碼頭屋頂炸去一角，同時法租界小東門巡捕房東首圍牆及廣告牌，被流彈洞穿甚夥，該艦於炮轟後，即於昨晨（十七）三時悄然向楊樹浦方面駛去，而我海關福星號巡艦一艘，於昨晨四時半駛抵金利源碼頭駐泊，故自昨日起，日領署迤南浦面，已無敵艦蹤跡。

浦江空戰我一機受傷

昨日自空軍繼續出動，上午十時半，我飛機二架，飛至浦江天空，轟炸敵艦出雲號，敵方於驚惶中高射炮及高射機鎗向空際亂發，我機高冲雲霄，盤旋數匝西去，十一時許，我空軍再度出動，飛行極低，在楊樹浦一帶，用機鎗掃射，敵方之高射炮高射機鎗齊發，空際烟霧瀰漫，不幸我機一架機件受損，尾部着火，被迫降落，其他各機，仍安然飛返，我軍再接再厲，下午二時許又飛來偵察。

蔣委員長派大員來滬慰勞將士

(八月十九日) 蔣委員長十八日以在滬抗敵之將士，連日苦戰，迭挫頑敵，忠勇勞苦，眷念良殷，特親電張總司令治中及王孫兩師長獎勵，並特派某某兩大員前往慰勞，又令詳報各官兵姓名，以便撫卹，想全軍將士聞此必益奮感，電文如下。

(銜略)(一)我將士連日苦戰，不惜犧牲一切，予敵重創，精誠壯烈，誠不愧爲我總理革命之信徒，嘉慰之餘，尤深懷念，茲將特派○○○○來滬慰勞，尙期益勉忠貞，殲彼頑敵，膚功早奏，跂予望之，(二)各官兵未出戰時之體力精神，務須特別保護，多予安息，俾增戰鬥實力，(二)陣亡各官兵姓名，希即詳報，以便撫卹，而昭

忠烈爲要，以上三項，希即通令全體官兵一體知照。

敵軍陣線愈縮我軍已越八字橋

昨夜浦東戰事甚烈

敵軍迭次失利，節節潰退，雖援軍頻增，均被我各路陸軍空軍予以重創，現北四川路底敵司令部爲我軍包圍後，敵軍在北陣綫業被截斷，楊樹浦之敵，已被我軍逼成狹長陣綫，宛如蛇形，隨時可爲我軍截爲數段，我軍中綫與左右兩翼已完全取得密切聯絡，浦江雖有大批敵艦，因我軍已臨近江濱，敵艦軍火，失去控制效力，同時我軍前綫各營，由京滬警備司令張治中及×××××抗戰健將，親臨指揮，士氣益形振奮，據昨晨前線探訪之結果，敵軍在閘北八字橋之陣地，最爲堅固，連日雙方在固守中。昨晨我軍對該處猛烈進攻，敵不支潰退，我軍已越過八字橋一里許，敵已在我包圍中，滬東方面之敵，雖於昨晨九時激烈反攻，但未能得逞。

敵軍前線布置假兵假鎗

昨晨我軍在八字橋猛烈進攻，已越過八字橋里許，敵軍每以假機關鎗及假兵布置前

綫，敵兵多避在後面，我軍已截獲此項假鎗假兵，可見敵兵怕死之一斑，我軍在前綫奮勇挺進，我軍在大炮猛轟之下，日軍陣地被毀，我軍得以從容前進，寶山路橫浜橋北四川路之我軍亦已前進，昨聞北我軍，已將敵軍包圍，不久即可解決，敵軍昨晨亦以大炮向我陣地猛轟，聞北趙家花園及彭浦鎮之東，有民房多處被炸。

敵軍左右兩翼將被切斷

滬戰六日來，我軍節節勝利，敵軍連失軍事要隘多處，現已全部退入租界區內，負隅頑抗，雖經源源增援，屢圖反攻，但徒勞無功，截至昨日止，敵方陣地最北者為北四川路底陸戰隊司令部之根據地，憑其堅固之營房，孤軍困鬥，而我軍自攻克敵中路要隘之海軍操場後，經昨晨猛烈之攻擊，已迫入租界區，將敵之陣地切成曲尺形，即可將其左右兩翼切斷，現敵之防地，東西狹長，計為八千公尺，南北最寬處，為北四川路，約長二千五百公尺，東區方面，寬二千公尺，最狹處則不足一千公尺，故其炮火已失效力，兩日炮聲稀少，似甚沉寂，惟前哨之肉搏，則甚激烈。

我軍佔領申新五六兩廠

我軍兩日來傾全力在東路方面乘勝進攻，敵連戰連敗，軍心渙散，昨我軍又佔在華德路之申新紡織公司第五廠及第六廠，敵軍現集中匯山路電車公司車廠，午後四時，我軍由大連灣路進攻，在華德路口激烈巷戰。我以小鋼炮助戰，聲勢甚盛。

我軍進展匯山路遼陽路

據甫自敵方根據地楊樹浦一帶歸來之某公司職員談，該處連日鎗聲拍拍，炮聲隆隆，戰爭極爲緊張，尤以我軍奮勇作戰，有進無退，敵膽已寒，現敵大部已退至沿江各紗廠內，布置陣綫，在華德路方面，所中炮彈極多，該處破毀甚大，我軍於十七日晚衝至兆豐路底，在華界已無敵蹤，惟該處我居民仍多，因敵人蹂躪過甚，故均避居屋內，當其沿途所經各處，見敵陣已極鬆懈，各處屋頂上則裝有機關鎗，街頭守備敵兵，人數太少，多匿居空屋內，尚有若干處堆置沙包，某君於昨晨離居時，我軍進展至匯山路遼陽路，距敵軍儲藏庫僅一百公尺，敵人紛紛躲入該處房屋內，情形極爲倉皇。

滬東之敵反攻備受重創

我軍於十七日晨佔領楊樹浦方面敵之海軍操場後，敵即退據裕豐大康兩紗廠，收集

殘部，構築新陣地，再圖頑抗，昨晨該處敵軍二百餘名，向我軍反攻，來勢甚猛，我軍初據陣地應戰，旋即從戰壕衝去，用手榴彈向前拋擲，同時用機關鎗掃射，敵方損失頗重，經二小時餘劇戰，敵遂不支潰退，遺棄屍體七八十具，我軍傷亡二十餘人，是役因敵軍猝遭我軍出擊，倉皇射擊，致居住四週未及逃出之民衆，死亡甚多云。

昨晨敵艦發炮攻高郎橋

昨晨四時前，滬東高郎橋戰事極爲激烈，敵艦大砲，每隔五分鐘放射一次，我軍自引翔港奮勇衝出，雖未有多大進展，然敵軍損失亦甚大，東華紗廠曾一度陷入重圍，天明後雙方砲火漸趨沉寂。

昨晚我軍炮擊滬東日艦

昨晚七時四十分起，我軍日日方面之砲兵陣地，曾以巨砲向新三井碼頭，老三井碼頭，及楊樹浦一帶之敵艦轟擊，炮火密集，標的準確，敵艦狼狽異常，乃急開炮還擊，曾有一彈落於南市第二號碼頭，一彈落第五號碼頭，另一彈則落於大碼頭街救火會之前，僅民房略被炸毀，無甚損失。

我轟炸機昨晚到滬助戰

我轟炸機一隊，十八日晚八時飛滬助戰，轟炸楊樹浦虹口一帶，多處起火，燃燒甚烈，各指定目標，均被轟炸，敵損失奇重，詳情待查，我機隊安全飛回。

敵軍佔據楊樹浦各廠房

敵軍增援，大部在楊樹浦各碼頭登陸，佔用各廠房駐紮，如華成烟草公司，世界書局印刷所，及電車公司車廠等處，昨午據留居戰區內者，來租界報告，見電車公司車廠內敵軍正在調動，以圖反攻，夜間當有激戰。

敵在楊樹浦路一帶縱火

昨晨天明起，日軍因欲驅逐滬東難民出境，以便軍事行動，將楊樹浦路自廣信路以至洞庭路之一長段居民房屋，放火燃燒，租界救火會因事前早已撤退，致烈焰飛騰，聽其蔓延。

江灣路法學院全部被毀

江灣及八字橋方面我軍略有進展後，同濟醫院業館之日軍，感受背腹之威脅，公園靶子場一帶之日軍，深恐我軍由水電路粵東中學衝出，連日以炮火轟炸淞滬以西之障礙建築物，如法學院公園坊蜀商公所等房屋，均已破壞，法學院已全部毀圮。

公大一廠確爲我軍佔據

由英捕會同日兵，於昨晚十一時，保送楊樹浦怡和工人過白渡橋，談及滬東情形，均皆辛酸不能成聲。據云，彼等連日困處炮火下，危險萬分，日本司令部，即在彼等居處之對門，公大第二紗廠在韜朋路，與怡和紗廠僅隔一瑞鎔船塢，而怡和紗廠後面浦江，則泊有日本軍艦五艘，連日敵軍節節敗退，已被驅至江邊，狼狽不堪，韜朋路一帶，趕築防禦工事，深恐我軍進攻，敵陸戰隊司令部公大第二廠，日本小學，及日紗廠工房內，所駐之日軍，皆於晚間遷匿花旗烟草公司及怡和紗廠等屋內，意圖藉外商旗幟掩護，而日軍原駐機關，僅留少數哨兵，該處未逃出之華人，被暴敵慘殺，屍體遍地，彼等沿百老匯路西來，見茂海路公平路華德路口，敵軍架機關鎗，隱匿沙袋後，其旁階沿上，中國平民屍體，男女老幼皆有，血肉狼籍，已腐爛發臭，又謂在軍工路平涼路附近之公大第一紗廠，已確爲我軍佔領，彼等曾親見我軍該處哨兵，至怡和廠後之五敵艦，不

時發炮向浦東江灣開砲，震耳欲聾。

龍田丸運敵方軍火來滬

日輪龍田丸，於昨夜熄燈進口，在匯山碼頭卸下大批軍火，旋即出口他去，該艦進口時，尚有日艦一艘在前保護云。

昨晚敵軍偷襲浦東

敵軍發大炮掩護

但終被我軍擊退

昨晚十時半，日方停泊在黃浦江中之軍艦，突向浦東開炮猛轟，其陸戰隊亦企圖登岸偷襲，當被我軍悉數擊退，茲將詳情，分誌於後。

▲日機偵察▼ 先是，於昨日傍晚五六時左右，日方飛機數架，飛往浦東一帶，翱翔天空，偵察我軍狀況，並在空中攝取照片以爲在晚間炮射浦東我軍守地之標準。

▲軍艦移動▼ 入晚八時左右，停泊在黃浦各處之日方軍艦，開始向上游移動，惟出雲旗艦，仍泊於二號浮筒。即公和祥碼頭對面，其他則在第七號浮筒處，以爲向我軍

炮轟之準備。

▲猛轟擊烈▼ 晚十時二十五分左右，日方以布置就緒，各日艦逐一齊以浦東陸家宅及爛泥渡等處爲目標，開放大炮，一時火光閃爍，聲震天地，上海市民，均爲之不能安枕，同時我軍亦以重炮還擊，互戰至二十分之久，方始停息。

▲企圖登陸▼ 當雙方炮戰時，日本陸戰隊企圖以小輪渡登浦東陸地，我軍早已以機關鎗等待，比及駛近，萬鎗齊發，敵人紛紛落水，良久，敵方見無隙可乘，遂狼狽駛回。

▲火光燭天▼ 日方砲轟之結果，使浦東陸家宅等地，着砲之處，登時起火，一時火光燭天，火焰飛騰，至今晨十二時半，猶未熄滅，該地與浦東日華紗廠相近，如一時撲救不及，該日廠亦將被焚，浦東沿岸一帶，日商建築物甚多，若日方長以炮火爲得意，則日方在浦東之精英，亦終必爲日砲所毀滅矣。

▲二次偷襲▼ 十二時五十分，敵艦又發炮，向浦東陸家宅方面轟擊，企圖掩護其軍隊登陸，我軍營以大砲及機關鎗還擊，雙方激戰至晨間一時十分，敵見偷襲未成，遂亦停止砲擊，浦江中之鎗砲聲，復入停頓狀態，惟浦東方面，遭敵艦連續砲擊後，民房

着火焚燒，烈焰騰空，截至今晨六時，猶未熄滅。

違反國際紅會規章

敵機炸我醫院

投彈十三枚

傷兵醫院隊長受重傷

童軍金鳴腰部中一彈

敵機三架，昨晨飛真如轟炸，在東南醫學院傷兵醫院投彈十三枚，有數彈爆炸，幸僅輕傷三人，傷兵醫院隊長則受重傷，又我抗敵後援會，昨派童子軍押送慰勞品赴前方，被上空敵機開機鎗掃射，幸童軍伏卡車下躲避，僅金鳴腰部中一彈穿過，已送醫院救治，並無生命之憂，按該院屋頂四週，均高插紅十字會旗幟，乃日機竟不顧國際紅十字會規章，加以轟炸，其慘無人道，當為全世界人士所不齒。

▲敵機三度襲龍華機場▼ 昨日上午，敵機三度來襲我龍華機場，第一次在上午五時，敵機數架，在龍華機場，實行轟炸，計投六彈，第一彈投在歐亞公司機廠之東南角，深約五尺，闊約七尺，第二彈在歐亞公司辦事處樓上，電報房被燬，尙有四彈投在江

邊，未有損失，我停泊於江面之海軍軍艦高射炮射擊，敵機倉皇遁去，八時許，敵機再度來襲，投下巨彈一枚，在中國航空公司機場，深有一丈二尺，闊二丈，在十時左右，敵機三度來襲，又投三彈，一彈落於湯家宅歐亞公司機場，深二尺，闊三尺，另一彈，歐亞公司飯廳門戶被毀，尚有一彈，落於江邊，未爆發。

▲敵機轟炸我開北陣地 昨晨七時四十五分，敵轟炸機二十餘架，列分數隊，飛經開北一帶，向我軍後方陣地，投彈轟炸，我軍待其逼近時，即以高射炮及高射機關鎗向空掃射，當時激戰甚為激烈，敵機投彈共三十餘枚，均落在開北新民路。大統路。北火車站。及京滬鐵路沿線一帶，有數處當時起火，燃燒甚熾，但不久即經撲滅，兩路鐵軌及棧房，亦略有受損，至九時許，經我軍激烈射擊，敵機始四散逃去。

▲敵機在南市浦東盤旋 敵機於昨晨大隊飛往開北，經我軍擊退後，旋又有敵機二架，於午刻十一時許，飛往南市浦東一帶偵察我軍陣地，並企圖投彈轟炸，當經駐在地我軍部隊，以高射炮及迫擊重炮，瞄準敵機掃射，其中敵機一架，險被我擊中，敵機遂不敢深入，僅在高空之中，往來盤旋，迄正午，終未得逞。

▲敵機昨晚大擲燃燒彈 昨晚七時許，敵機一架，下繫紅燈，飛至開北各處，擲下

燃燒彈若干枚，江灣路及天通菴路等處，同時起火，該處民房，多被延燒，閘北一二段救火會，冒險馳往灌救。幸即撲滅，時北江西路海寧路口及北浙江路底二處，亦被燃燒彈射中起火，公共租界救火會，因該處駐有日軍，無法往救，故火勢猛烈，房屋之被燬者甚多，至十時餘猶未熄，時我方空軍聞訊趕來，即在空中以機關鎗掃射，敵機不支，向東逸去。

▲曾有一機被我軍擊毀 敵機三架，於昨晚九時半飛往閘北浦東一帶投擲硫磺彈多枚，閘北北站之間，及寶山路寶興路附近，曾有三處着彈起火，浦東亦有一處着彈起火，延燒甚烈，當時曾有敵機一架，被我擊毀，墮落於滬西方面，刻正在搜查中。

▲滬杭路兩鐵橋未炸毀 昨日下午三時許，敵機轟炸滬杭鐵路之三十一號及三十四號鐵橋，僅毀鐵軌數處，該處之電線電桿，亦略有損毀，現路局方面已派員前往修理，今日即可修復，照常通車。

▲松江 十八日晨八時，敵機六架由南飛三十一號橋投兩彈，無損傷，下午二時半，敵機又來六架，炸損石湖蕩站三十一號橋東邊路軌。

▲我空軍侵晨活躍滬東 昨晨四時許，空向天未放現曙光，我空軍一隊，即飛往楊

樹浦百老匯路虹口公園一帶轟炸，敵軍在各行等處屋頂之高射砲，紛紛轟擊，直至天明，我空軍始奏凱飛回。

▲昨晚滬東天空之激戰 昨晚七時許，天已昏黑，我方空軍仍飛往滬東投彈，敵機亦即昇空應戰，向我機射擊，我機騰上高空，穿入雲中，敵機亦跟蹤上昇，在墨月光下，只見火星飛射，雙方激戰十餘分鐘，我機未受傷，從容向西北飛去。

▲南匯縣境焚燬一敵機 前日上午九時許，有敵飛機一架，向龍華一帶偵察，當被我軍開高射炮擊傷機尾，該機即飛向浦東南匯縣境逃遁，詎駛至該縣附近，因機身後部起火焚毀，迫不得已，降落該處，有敵軍三人，從該機內跳出，奔向田間亂竄，當被我保衛團員九名瞥見，正待上前詰問，詎該敵軍竟出鎗轟射，我保衛團員遂亦開鎗還擊，結果，該敵兵三名，均被我擊斃，至敵機一架，則已焚燬。

日軍慘無人道

殘殺無辜民衆

引翔港虹口一帶屍體橫陳

昨晨據甫由引翔港方面，逃來之難民談，自該地附近日軍節節敗退後，日軍作爲根

據地之公大東華等紗廠，連遭我軍轟炸毀滅，在軍事上已失去退守之所，受創日軍，不顧一切，在引翔港鎮放火焚燒，屠殺無辜民衆，現引翔鎮各街巷，已屍橫遍地，火勢延燒極大，迄未熄滅云。

昨晨八時許，有原在招商局任事之張君自虹口逃避出險，據該渠行經滬陽路時，見有數敵兵按戶搜索，殺我居民，呼救聲不絕，旋行至中。

昨據海甯路方面逃出之難民語云自日軍節節敗退後，見我逃難之民衆，不問情由，即用刺刀亂殺，尤以吳淞路閔行路蓬路方面爲最多，故該地一帶馬路上及里弄內所暴露之屍體，遍地橫陳，無法掩埋，故連日屍體大多腐爛，臭氣薰天，實屬慘無人道也。

據戰區逃出者言，虹口提籃橋一帶，積屍甚夥，大都係我平民，慘遭敵軍之殺戮者，陳屍街頭已多日，任野狗之吞噬，且因烈日之曝曬，異味難聞。

日武本力侵華

僅可支持半年

財政經濟不久將破產

倫敦標準晚報之評論

（中央社倫敦十七日路透電）倫敦標準晚報今日載一論文，稱日本與中國大規模之戰爭，當可支持半年，半年以上，則日本餉需一項，恐有不繼之慮矣，蓋日本海外貿易地位，至爲脆弱，貿易平衡日見不利，而金準則已幾等於無，借款更屬無望，該報稱日本國內之財政經濟，若以今日較之侵略滿洲以前，則已大見減色，已呈外強中乾之象，蓋「外表雖一片愛國熱心，究其內心，則農村蕩然，以前允許於農民，謂侵佔滿洲後，國外財源，即可源源而來者，今則皆等於畫餅充饑，倘猶長此黷武不已，則民不聊生之後，將使甲冑解體」云。

華德路西平

百餘囚犯被炮擊斃

日軍自發動滬戰後，因士氣沮喪，節節敗退，集中租界東區蘇州河北地帶，致該區已陷入火綫，租界當局已將駐在之巡捕撤退，並救護該區各國僑民趨避，惟華德路尙有西牢一區，容囚犯三千餘人，一時不克遷移，故留印捕多人看守，刻已陷於絕境，聞連日激戰，該處曾被炸彈及大炮擊中，當斃囚百餘人。

敵艦砲擊川沙

鄉村民房中彈頗多

據昨日來滬之川沙難民報告，川沙白龍港口外，近到有敵艦十九艘，停泊於海面，前日起常發炮向岸上轟擊，距離川沙縣城八九里之鄉村，中敵艦炮彈頗多，外傳橫沙敵軍趕築飛機場事，絕對不確，惟敵軍迄未放棄在該處登陸企圖，現川沙駐有我軍，實力雄厚，防務鞏固。

出雲艦受傷經過

敵空軍損失千萬元

據日方消息，日本駐滬總領事岡本日前對人談話云，「昨日係爲予之生辰，予乃收到中國方面兩種禮物，一爲空軍之炸彈，一爲『口口之口口』，依日方表示，此項『口口』適在日領署門首捕獲爆炸，而該處適爲日旗艦出雲泊寄之所，以理推之，則出雲艦之被炸，殆無疑義，又據日方消息，滬戰開始後，日方空軍之損失，已值有日金一千三百萬元以上云。

日軍旗艦出雲號，移泊公平碼頭江心後，四週似已置有水雷，現艦四週插有紅旗，禁止普通船隻靠近，楊樹浦方面有二小型旗艦停靠艦旁，以作掩護，艦首前泊有驅逐艦二艘，防禦頗爲嚴密。

我軍佔領匯山碼頭敵軍全線被我切斷

敵被迫至江邊即可完全解決

八月二十日據昨下午七時，我軍某師之一部，在楊樹浦方面突擊，敵陸續增援，並用飛機不斷轟炸，我軍奮不顧身，肉搏衝鋒，經三小時之血戰，將敵擊退，敵狼狽不堪，向黃浦江邊一帶逃竄，我軍已佔領昆明路，岳州路，塘山路等處，並向百老匯路繼續挺進，另一部亦將匯山碼頭佔領，此役，敵死傷數百人，我軍傷亡僅十餘人，奪獲軍用品甚多，現此部敵人，被迫至黃浦江邊，已成甕中之籠，即可全部解決、按自滬戰爆發以來，我軍神勇奮發，迭予敵軍重創，並屢佔敵軍衝要，至昨日克復匯山碼頭後，敵軍遂完全被我切斷，失却聯絡，是爲作戰以來最大之勝利，殘敵解決之期，當不遠矣。

又息，我軍十七日佔領敵海軍操場後，前線曾一度分向東有恆路東漢壁禮路等處推進，惟以我軍連日苦戰，不免疲乏，故稍予休息，未再深進，昨日下午，預發攻擊令，

我軍於七時，乘殘敵不備之際，出奇制勝，在機關鎗掩護下，以手榴彈向敵陣突進，殘敵慌張異常，雖絡繹增援，終不敵我軍精銳，望風披靡，我軍一鼓而下，越岳州隘塘山踏昆明路等處，十時進佔匯山碼頭，敵軍鬥志全失，狼狽不堪。

▲我外部通知各國使領各國在滬艦輪須於十二小時內遠離日艦五海里外▼ 自滬上日軍啓釁，向我保安隊進攻，我方迫不得已，實行抵抗以來，日方軍艦，往往故意停泊歐美軍艦或商輪之旁，使我方顧慮第三者生命財產之安全，不便自由攻擊，而彼反利用此優越地位，時以大炮向我陣地轟擊，此種情勢，我前方之軍隊，深為憤慨不平，認為日方託庇外人勢力，至為怯懦可鄙，而歐美軍艦與商輪，不使日方軍艦遠離，無形中不啻予日艦以保護，陷我方軍事於不利地位，亦非公平之道，聞我軍事當局，十九日已通知英美法義等駐華使節，請其轉飭各該國在滬之軍艦與商輪，至少須開駛距離日方軍艦五海里之外，或令日方軍艦開駛至距各該國軍艦或商輪之同樣距離，如上項請求在十二小時內未能照辦，則中國空軍或其他武裝力量，與日本軍艦發生衝突時，如損及各該國軍艦或商輪，中國概不負任何責任云。

外交部於昨日電令駐滬辦事處，通知各國駐滬領事，外辦處處長余銘氏奉命後，當

於即晚，除在電話中通知各國駐滬總領事外，並以書面送達各國駐滬總領事云。

十八日夜間炮戰時，有日艦於黑夜中移至美國旗艦奧葛斯脫號附近，以美艦爲掩蔽，向我浦東陣地發炮轟擊，我軍爲顧全中立國家之安全計，當時未向該艦還擊，並有以此事叩詢俞市長，據稱，日艦此種鬼祟行爲，完全不顧中立國家艦隊之安全，殊爲可恥，嗣後我軍爲自衛而還擊時，如各中立國艦隊仍被其利用，不加制止，則如蒙損害，我方不負其責。

外部發言人聲明

各國不應爲日軍憑藉

關於中國軍隊在滬自衛行動，外部發言人十九日發表聲明如下，中國在上海及其他各地之軍隊，現正從事自衛抵抗暴力，此項自衛行動，乃係對於侵略中國土地，及破壞各種保持和平條約，如九國公約非戰公約等之國家，予以抵抗，就公道而言，則在此種戰爭中，自衛國所應享受之合作作戰之機會，至少亦與侵略國相等，在上海衝突未發生前，中國政府即曾向各國聲明，謂日本軍隊如利用公共租界之任何部份，爲作戰之根據

或退避之處所，則中國自衛軍隊，即將不獲已採取一切必要之辦法，以應付在租界內之日本作戰人員，而由此所生之一切結果，中國政府絕對不能負責，現在日本軍隊仍利用虹口及楊樹浦爲攻擊之根據地，多數日本軍艦之在吳淞口及黃浦江中者，仍繼續轟擊中國陣地，中國空軍攻擊此種軍艦時，曾不顧自身危險，特別慎重，以期對於第三國之船隻財產避免無謂之損害與危險，截至現在，中國飛機，並未對任何其他外國之兵艦或財產，故意施以攻擊，即在將來亦仍係如此，但如因外國軍艦與日本軍艦地位過於接近，因而於中國空軍作戰時，發生不可避免之危險，中國政府要屬不能負責，是以最妥辦法，自應由關係各國，設法使日本軍艦，駛出黃浦，否則即由各該關係國，將其所有之軍艦暨其他船舶，自行駛出危險地帶，中國政府以上主張，公允正當，深信必易獲同情與諒解，尤應吾人奮鬥之目的，不僅在於中國領土之安全，且亦爲世界維護正義計也。

我軍之三路進展

一週來之戰局，經我軍浴血奮鬥，左翼軍已佔領楊樹浦底敵軍根據地之公大，大康·裕豐。各紗廠，而進展至臨青路，壓迫三井本棧一帶之殘敵，中路則由齊齊哈爾與

。滬甯路。荊州路。昆明路。越過華德路，分兩路進攻，最前鋒已於昨日下午三時，佔領昆明路南端之下海廟，塘山路茂海路東有後路北端等處，已見我軍蹤跡，右翼我軍各線亦都進展，江灣路底敵營，雖尙負隅固守，但我軍已由公園靶子場抄襲施高塔路。狄思威路。其美路，將虹口憑藉高建築頑抗之敵軍，逼成灣曲陣線，總觀我軍中左右三路之推進，均步步爲營，穩健發展，三路大軍，隨時在密切聯絡中，採攻守並進之策略，將敵包圍，故楊樹浦橋東面之敵，已逼處角隅，虹口之敵，逼成灣曲式，自東百老匯路外虹橋至楊樹浦橋西之敵，尙能保持聯絡，且係主力所在，惟與我軍距離甚近，其浦江敵艦炮火，已無所施技云。

我空軍在吳淞口外

擊中敵方航空母艦

在浙江洋面又擊沉敵艦一艘

今日午後七時半，日轟炸機又來襲南京，是時適有雷雨，全城皆聞炸彈爆炸聲，八時一刻，日機逃去，據空軍司令部稱，今晨中國轟炸機一架，轟炸吳淞口外之日本飛機母艦，擊中其船首云。

我空軍十九日上午飛浙江洋面花鳥山，轟炸敵艦，擊中一艦，其尾部受傷甚重，有下沉之虞。

我空軍一大隊轟炸

吳淞路一帶敵根據地

前後投十餘彈敵方損失極重

敵子彈車爆發炸斃敵兵甚多

昨日雙方空襲情形，茲簡略彙誌於後，計自晨間六時起，我空軍飛機一大隊，飛至吳淞路，東百老匯路一帶日根據地，從事轟炸，前後投彈十餘枚，有數處中彈起火，燃燒甚烈，敵方損失甚重。

我空軍轟炸機一大隊，於今晨六時許，飛至東百老匯路，吳淞路，南潯路，武昌路一帶日軍根據地，投擲炸彈，從事轟炸，前後投彈十餘枚，有數處中彈起火，燃燒甚烈，敵方受損甚重，聞有日軍用卡車一輛，滿裝火藥子彈，適中炸彈爆發，死日兵甚多，二十分鐘後，我機始奏凱而歸。

敵機四出肆虐被我擊落一架。昨晨八時前後，敵水上機多架，飛浦東閘北南市等地偵察，十時左右，敵機十八架，飛真如南翔一帶投彈轟炸，在南翔向我紅十字會南翔救護處投彈，炸傷我傷兵二人，醫生一人，又在真如炸毀暨南大學之初中宿舍，死該校戰地服務團團員馮雪桂一人、傷黃世華（斷臂）一人、車站附近路軌，亦被炸去十餘丈，我駐軍當以高射炮等多方轟擊後，敵機始騰空逸去，十一時許，又有敵機三架，飛浦東，閘北，南市，龍華飛機場等處盤旋偵察，在閘北等處並投炸彈，該處房屋，被炸起火，迄午未滅，下午二時左右，敵機二架，又在南市高昌廟一帶偵察，四時左右，又有敵機十二架，分爲四隊，在浦東投彈，經我襲擊後，即行飛返浦江上空盤旋，我方損失甚微。

昨晨（十九日）全市寧靜之空氣，又爲軋軋之機聲所震破，水上飛機多架，由淞口外洋面起在浦東閘北南市等地偵察我各方陣地，我駐軍以高射炮及高射機關鎗轟擊，敵機遁入雲中逸去，至午止機聲不絕，又浦東閘北等處，被炸起火迄午未熄。

昨晚九時許，敵機二架，在閘北各處，拋擲燃燒彈，民房多處起火，我方空軍聞訊，即趕來迎戰，同時我方高射炮，亦向敵機轟擊，時有敵機一架，突然疾向滬西飛去

，即寂然無聲，衆料該機已被我擊中，今晨聞該敵機已在中山路附近發現，機身全燬，駕駛員二人均已斃命。現經我拍照存查，報告上峯核奪。

英外交當局建議

調停滬辦法

法政府已表示接受

美國尙在觀望形勢

（倫敦十八日路透電，）英政府迄今尙覺中日間日臻嚴重之戰爭，尙非無調解之餘地，而上海緊張之局面，尤應立即加以解除，庶公共租界之安全，得由兩國之同意，將軍隊重新佈置而獲保障，關於中止上海危局一事，英外交當局於最近若干日中，已屢向上海當地各國使領，及海陸軍當局，以及中日兩國政府磋商，結果已由外交途徑，向日政府提出具體建議，建議之內容未詳，但公共租界之與中日戰區之隔離計劃，應有如下之諸要點，（一）互相同意中日雙方海陸軍共同退出上海四週之地帶，（二）向日本擔保其僑民之安全，并向中國擔保日方不利用公共租界爲根據地，而保護日僑之責，則

由租界內各國軍隊共同担任之。

昨日各報載駐滬英代理總領事達維森，創議劃上海為中立區，已擬就計劃，提交各國駐滬總領事，滬各記者特赴英領署訪問，據發言人稱，關於中立區計劃，不過引伸一九三二年舊時斡旋和平之意旨而已，伊等問目下已否向日方暨美法意各國總領事提出，答云，刻下正在進行商酌，記者又轉往美總領署訪問，據發言人談，美方對於斡旋和平始終努力，如有裨於和平，自樂於贊同也。

▲法政府接受英建議▼ 巴黎十九日哈瓦斯電 法國政府頃已接受英國政府提議，願向中日兩國提出建議，請在上海區域停止戰事，而由英美法三國保護中日兩國利益。

(巴黎十九日路透電) 法政府已通知駐中日兩國大使，告以法國已接受英國和平方案，俟有關係各國政府允在原則上接受英國提議後，各國大使將聯合分向中日接洽，屆時各大使將有權就地討論實施辦法。

▲美國務卿未加評論▼ 華盛頓十九日路透電 華盛頓方面對英國所提上海四週設中立區之議，頗形冷淡，蓋覺外國此際提出任何建議，均不能有影響及於中國或日本也，惟赫爾本人對此計劃，未發評論。

▲英建議通知義政府▼ 倫敦十八日哈瓦斯電 關於英國政府所提出之建議，即要求中日兩國各將本國軍隊自上海撤退，并將日本在公共租界所保有之利益，委託英法美三國負責保護一項建議，英國政府業向義大利政府提出通知，頃悉義國駐英代辦，曾於本日午後訪晤英國外務當局，詢以上項建議，中日兩國若果予以接受，則義國可否與英法美三國會同保護日本利益，此外該代辦又就英義問題，有所討論。

▲英人觀察難望實現▼ 倫敦十八日哈瓦斯電據外交界人士聲稱，英國政府現正在東京南京方面廣續進行交涉，謀使中日兩國各將本國軍隊自上海撤退，而由英法美三國負責保護日本在公共租界所保有之利益，一俟中日兩國接受此項計劃之後，即當向法美兩國接洽，請其會同英國負責保護日本利益，惟英國消息靈通人士，則以為依照中日兩國方面最後消息，上項建議，極少實現希望，英國政府現僅作最後的企圖，以盡人事，即美國願否參加其事，亦尚不可知。

（倫敦十九日電）據泰晤士報載，關於英法美三國，企圖採取聯合行動，保護三國在滬共同利益一節，吾人未可太抱樂觀，現時所能做到者，僅三國駐滬領事，隨時保持密切接觸，使任何所採取之步驟，更為有效，但將來討論新計劃時，日本必將要求保護

旅滬日僑之生命財產，殆無疑義，因此聯合行動之計劃，前途未許樂觀。

▲英人焦慮在華利益▼ 倫敦十九日路透電，泰晤士報外交記者，今日評論英國所提議之和平方案，謂倫敦各界始終皆以為在滬日僑之主要危機，直接起於日本軍隊之登陸，今之方案所為者，乃再度使日本就威望與合作兩者擇其一耳，此之所謂威望者，即戰爭之謂，自倫敦立場察之，滬事本身至為危迫複雜，無怪倫敦等處人士，對於英人事業及一般利益，表示非常嚴重之焦慮，蓋英人在華之直接利益，共值二萬五千萬鎊左右，其中二萬萬鎊，為事業界之投資，其餘五千萬鎊，為政府之債款，查此投資數字，其在上海者，達一萬八千萬鎊，而此一萬八千萬鎊中，有一大部份，係在蘇州河以北之租界中云。

在滬之敵艦

共四十六艘

浦江內十四艘

滬口外卅二艘

航空母艦二艘

前日停泊浦江中之日艦，共爲六艘，茲據今日調查所得，昨日已有日艦十二艘駛出口外，現泊浦江內者，共爲十四艘，又據確悉，現泊吳淞口外之敵艦，計驅逐艦二十五艘，大巡洋艦五艘，航空母艦二艘，每艘航空母艦上，各載有飛機八十架左右，其中一艘特別龐大，其隔板爲三層。飛機皆可自由開駛云。

孫師長談

不輕敵不怕敵

盼後方民衆內地去生產

我軍自十二日起抗戰以來，甫祇七天，前綫各路節節勝利，非惟後方民衆雀躍萬分，即國際人士亦驚訝不已，據昨晨赴前綫訪八十八師師長孫元良氏，氏正戎馬倥傯，策劃指揮軍事，乃抽暇答訪前去問謂，我軍殺敵，以『不輕敵不怕敵』六字爲座右銘，遵守長官指揮命令，驅逐敵人出我國土，以長期抗戰，勇敢沉着精神爲之，勝利當屬於我無疑，請諸君轉告後方父老兄弟姊妹，即速往內地去生產，俾在大時代中，能復興我國

家民族也。

日機今晨又投彈轟炸

中日飛機空中激戰

華機轟炸虹口一帶日軍陣地

楊樹浦方面火勢甚熾

今晨日機多架，又在閘北浦東南市龍華等地偵察，並在各處投彈多枚，第一次係在七時許，日機六架，分爲兩小隊，由東而西，盤旋數匝，即行投彈巨聲轟然，華方即以高射砲迎擊，敵機匆匆逃去，故投彈多未命中，華方受損甚微，約數分鐘後，日機三架，又出現於雲端，適值華機趕來，日機騰雲圖逃，華機以機鎗射擊，一時槍聲軋軋，流彈四飛，特區內西南方面，有流彈飛落曾傷及路上行人，華機旋即飛往虹口一帶，投彈轟炸日軍陣地及敵艦，虹口及楊樹浦方面當有數處着彈起火，焰頭土冒，火勢奇熾，至午尙在燃燒中云，又，日軍飛機一架，於前日上午六時許，在江灣方面低飛偵察時，被華方守軍，以小鋼炮彈向空射擊，適中機體，該機立時下墮焚燬，機中日空軍，亦均慘

死。

今晨前綫調查華方空軍多隊，分飛楊樹浦虹口一帶，轟炸日軍根據地，前後半小時許，雖經日艦之高射炮猛烈射擊，但華方空軍，仍能發揮其威力，而虹口東區及楊樹浦帶，近見烈焰上騰，高及半空，迄至中午，火勢仍未熄滅。

日軍下午闖入

北四川路新亞酒店

在屋頂設機關

今日下午三時，日本軍隊突然侵佔北四川路新亞酒店，該店已於前數日中，因地近危險區域，暫停營業，並加以鎖閉，但今日下午，突有日警一名，將該處大門打開率領日軍一隊，登至屋頂，架設機關，查該飯店在北四川路天潼路轉角，地近蘇州河，足證日軍形勢日蹙，正逐漸向南敗退中也。

敵又摧殘文化機關

暨南大學被燬

大禮堂科學館被燬

並有學生一名罹難

日方對於我國文化及慈善教護機關，時時加以殘酷之轟炸，令人聞之髮指。昨日下午六時許，日機飛真茹轟炸暨南大學，投彈十餘枚，大禮堂及中學部校舍全毀，科學館一部被燬，校中有學生一名，因憤敵方之暴行，自願與母校共存亡，遂致罹難，另一校工被彈受傷云。

白渡橋至愛多亞路

外灘斷絕交通

今日上午九時起，公共租界防軍，因戰綫已迫近虹口區，且夕間我軍將推進達到外灘橋等處，兼以外白渡橋附近，已有流彈飛至，爲避免居民於經過該處時危險起見，自白渡橋起沿外灘之北京路，南京路，九江路，漢口路，福州路，廣東路，愛多亞路，所有各種車輛，均駛至各該馬路口，由補房人員會同商團團員勸阻，行人亦一概禁止通行，據稱如須向南，尚可通行，向北絕對不能通行，白渡橋南境，現由英軍防守，前昨兩

日本，日在領事館內佈置防禦工事，今日則另加部隊，扼守南岸，並停有商團鐵甲車一輛，嚴密防守。

日華紗廠再大火

老廠已完全燬滅

今晨七時許，當我大隊飛機炸敵艦時，浦東日華紗廠又中彈起火，查該廠於十七深晚，曾因廠內伏兵衝出，與我交鋒，於敗退時，老織布間即行起火燃燒，歷一晝夜，將該間全部化爲灰燼，今晨彈落於老廠細紗間內，因棉花易於着火，霎時冒穿屋頂，烈焰高沖空際，焚燒至中午始漸衰滅，至下午五時，白烟仍向空中沖冒，有人曾隨我保衛團員進廠察看，該廠佔地百餘畝，有新老廠兩部，目下兩次大火後，業已完全燬滅，僅新廠尙屬完好，但日兵早已撤盡。

虹口精華悉化灰燼

敵陣地空前大火焚燒之烈爲「一二八」所未有

昨晨六時起，楊樹浦及虹口一帶敵軍陣地，先後被我空軍轟炸及巨炮擊中，當有三處着火延燒，火勢甚烈，旋至午刻，虹口方面又有多處起火，烈焰高飛，黑烟蔽天，

自元芳路至楊樹浦一帶，形成一絕大之烟幕，上接雲霄，下臨浦江，火勢之烈，較之一二八時間北之大火尤過之，實爲滬上空前所未有，迨至傍晚，我國空軍再度來滬轟炸，吳淞路及百老匯路之西口又着彈起火，延燒甚烈，同時浦東之日華紗廠廠屋，亦三度着火延燒，入晚翹首東望，但見火光燭天，照耀如同白晝，迄八時許止，尚猶未熄，敵軍在虹口及楊樹浦一帶，均憑民房爲防禦物，藉圖最後之掙扎，經此大火之後，敵軍慌張狼狽，消滅之期，當不遠矣。

停泊浦江中之日艦，昨晚六時半起，開炮向我南市及浦東一帶轟炸，我軍於十時許起，發炮向楊樹浦方面之敵軍陣地及浦中敵艦還擊，予以報復，我軍炮火猛烈，標的準確，約歷二十分鐘始停，敵方損失頗重。

殘敵已呈總動搖

我方諭從速投降

前晚衝至匯山碼頭之我軍，爲〇〇師兩團，〇〇師一團，我軍佔領該處後，卽自敵海軍操場起，至該處止，沿途派駐重兵，並分向左右兩翼壓迫，我軍活潑萬分，進展神速，戰事至昨日下午更爲激烈，敵軍不乏至死不悟之徒，憑若干險要處頑抗，惟虹口一

帶，到處大火，至晚間十時許火勢益爲猛烈，殘敵已呈總動搖模樣，聞殘敵軍心渙散，已臻分崩瓦解之關頭，所以尙敢負一二險要頑抗者，全爲高級長官欺騙壓迫之故，彼等尙士兵聲稱，如不死戰而被中國俘虜，將悉被殘殺，故殘敵尙圖作最後掙扎，我當局已洞燭其奸，正擬採取有效方法，將我國寬大仁愛之精神，曉諭此輩迫於殘暴軍閥淫威之無辜軍人，從速投降，以免生靈塗炭，想滬戰短期內可告結束。

我空軍激戰敵機趁烈燄猛轟虹口

昨晨敵機多架又在我閩北浦東南市龍期等地偵察，並在各處投彈多枚，第一次係在七時許，敵機六架，分爲兩小隊，由東而西，盤旋數匝，卽行投彈，巨聲轟然，我方卽以高射炮迎擊，敵機匆匆逸去，無數分鐘後，敵機三架，又出現於雲端，適值我機趕到，敵機雲團逃，我機以機鎗射擊，一時鎗聲札札，流彈四飛，特區內西南方面，有流彈飛落曾傷及路上行人，我機旋卽飛往虹口一帶投彈轟炸敵軍陣地及敵艦，虹口及楊樹浦方面常有數處着彈起火，焰頭上冒，火勢奇熾。至午尙在燃燒中。

我乘勝逼裏虹橋潰敵已走頭無路

我軍前夜佔領蘆山碼頭切斷敵左右兩翼後，即乘勝分東西兩路進追，將士精神抖擞，勇氣百倍，殘敵鬥志全失，頹喪萬分，昨晨左翼紛向順泰碼頭潰退我軍一面在已佔領之昆明路與塘山路附近建築堅固障地，一面向前追擊，下午四時許，沿東有夜路東漢壁禮路挺進，前線已進抵裏虹橋，現日軍左翼完全在我軍包圍中，紛擾不堪，戰鬥能力全失，已潰不成軍，勢將完全解決。

敵依租界釀浩劫焚燬民房數千間

我軍於十九晚深夜一鼓而佔領蘆山碼頭後，昨日清晨，我東中北三路取得聯絡遂下總攻擊令，以飛機大炮掩護，乘勝向敵軍殘部掃蕩，敵軍猶圖頑強抵抗，卒以精銳盡喪，不堪作戰，遂齊向外虹橋一帶潰退，並在該處碼頭附近，及貨棧倉庫處所，趕築防禦工事，自上午九時起，迄至夜深，敵陣地方面及日艦等，不斷以大炮向滬東區射擊，以致該處民房，中彈起火者不下數十起之多，迄至下午，燃燒愈烈，蔓延益大，如虹口莊源大元芳路一帶，民房被燬者已有二三百家，其火勢最烈地點，則在百老匯路南洋烟草公司後面一帶，自新記浜路起，至兆豐路，塘山路，東有夜路，鄧脫路，公平路，以迄

茂海路，昆明路爲止，該處共有民房四千餘間，昨日悉遭敵軍炮火所燬，延燒甚烈，在外灘遙望，則見烟霧瀰漫，半天通紅，查該處爲滬東熱鬧市區，精華所在，今不幸爲暴日所摧殘，其損失至少在數千萬元以上，日本依賴租界爲其軍事根據地，結果則已釀成今日空前之浩劫，其所有責任，實應由日方負之，毫無疑義。

英人建築被佔向日要求賠償

關於上海英人建築物之被佔領，應如何處置應付一節，今日倫敦方面已有所闡明，即英政府應即要求損失之賠償，商業利益及威信補償等，例如怡和啤酒廠之爲日軍佔領，英政府已向東京政府提出嚴厲之抗議，要求付給租金及賠償一切損失等，再則，百老匯大廈、樓以上，亦悉爲日軍佔領，如何處置，除怡和啤酒廠一家外，尙無繼續消息，其他同樣案件尙多，倘英人房屋爲日軍炮火所燬，如何應付亦屬疑問，因損失賠償之要求，在學術點上，不知須向有領土宗主權之中國提出，或向從事破壞之日本提出也。

蘇州河畔敵屍飄浮西去

昨晨九時許，蘇州河發現敵軍屍體數具，時因浦江湖漲，故皆飄入蘇州河向西而去，屍體頭上，尙戴有灰色鋼帽，諒係日昨圍襲我浦東時，被我軍所掃擊，落水溺斃。

今晨我空軍轟炸

一彈中茂昌冷汽廠

百老匯路一帶大火

今晨我空軍再度至浦江轟炸日艦，及沿江之建築物，以利軍事動作，在八時許，有轟炸機三架，先在高空盤旋多時，敵艦高射炮齊鳴，我機在炮彈叢中，旋飛而下，連投兩彈，一中茂昌冷氣廠，一中招商局北棧後面某屋，霎時火光燭天，燃燒甚烈，敵軍亦派水上飛機四架，起而與我空軍作戰，四敵機包圍我一機，雙方各開機槍，今晨我空軍飛機六架，仍繼續在楊樹浦路東百老匯路一帶之敵軍最後根據地投彈轟炸，當有順泰碼頭及南洋公司附近房屋起火，沿燒甚烈，迄今尚濃烟蔽空，據華記路逃出者稱，東百老匯路一帶房屋大部焚燬，至負嵎敵軍，無藏身之處，恐慌萬分。

我軍連日在東西兩路乘勝進迫，敵陣地日蹙，已分爲三段，密集於百老匯路及楊樹浦底等處，我軍仍利用空軍轟炸，以冀一舉而殲滅之，今晨六時廿分，我機兩架，由西而東，出現於虹口敵軍陣地，繞空數匝，在敵艦高射炮中，從容擲下數彈，均能命中，有數處着彈起火，兩機即向東飛去，至九時許，我機一架又出現於空中，敵艦尚未察覺

該機即疾駛而下，在招商局中棧後投下數彈，迫敵艦鳴驚發炮，我機已騰空而去，當時在浦濱之中外人士，目睹此活潑之表演，均贊譽不止。

日艦向下游移動

外白渡橋附近僅餘二艘

浦江昨共泊二十五艘

昨日泊滬敵艦，往來調遷，至爲繁忙，原泊外白渡橋迤北之日艦約六艘，現僅餘泊公和祥碼頭對面二號浮筒之日司令艦出雲號及日領事館後之二十一號驅逐艦一艘，餘皆已駛往浦江下游，泊日領館後之二十一號驅逐艦，並時時更換其旗桿頂端之旗幟，斯蓋旗語也，並有人即於昨日下午三時再親赴浦江調查各敵艦之駐泊地點如下，計一號浮筒至九號浮筒共九艘，新三菱碼頭淺水艦四艘，大阪碼頭兵駁一艘，十五號至十六號浮筒第十六號驅逐艦二艘，黃浦碼頭小炮艦一艘，藍烟崗碼頭外搖第十六號驅逐艦二艘，同興紗廠浦面淺水艦一艘，魚市場北浦面第二十一號驅逐艦二艘，虬江碼頭第二十一號驅逐艦二艘，閘北水電廠外浦面淺水艦一艘，綜計昨日停泊浦中敵艦共爲二十五艘，又據有人沿途目睹，見閘北水電廠廠房有大炮洞數個，東洋公司浦東碼頭及招商北棧附近火

燒頗烈，招商北棧附近有敵海軍陸戰隊三十餘名，工作甚爲忙碌。

編者按：本書之急切出版，係因自八月十三日戰端開始以來，我方軍事當局，爲殲滅敵軍登陸，鞏固各要隘起見，長江上下游各輪，一律停航，各路火車，車站均在導火線內，忙於運兵，客車又告停駛，以致滬地消息，頓然不通，戰事情形，固屬沉寂，茲爲各埠明瞭我軍自開始以來，節節勝利，以及種種情形，特就自八月十二日，虹橋機場事變起，至八月二十一日止，逐日詳細披露本書，以嚮各界讀者，自後由八月二十二日起，仍在繼續編述中，不日出版，當希鑒諒

一九三七，八，二十二，編者識