

Cesestylu

京奉  
鐵路  
旅行  
指南

45

HARVARD COLLEGE LIBRARY  
FROM THE  
HARVARD-YENCHING  
INSTITUTE  
APR 29 19

### 京奉鐵路旅行指南序言

世界棧通必以鐵路爲陸行之樞紐中國建築各路至今日而成效大著考其原始則以京奉路線爲起點初因運煤計始有唐胥線之興築嗣逐漸推廣改商辦爲官辦於是津沽津蘆關內外以迄新民屯均次第勇設迨日俄戰後贖回日本所設之輕便鐵路而京奉之全路乃成當事者幾竭經營歷遭世變始成此空前之偉業全國上下共知交通之利便而其他路線均得乘時勘築是此路乃全國交通之所發起而爲鐵路史中最有關係者也加以拳匪擾亂致召聯軍日俄戰禍嚴守中立其間紛紜搶攘皆波及於是路而是路卒能保存豈不以作兩京之樞紐成中外之衝衢愈經危險則愈益發達斯固商路之慣例也今者商業日繁成績昭著外債逐年之攤還北洋經費之補助大利所趨固昭在人耳目且以京張軌線爲我國最有名譽之路亦皆爲是路盈

餘之歎所建築然則是路成立之原起目前之情狀謂非世人所極應注意者嘗見各國鐵路皆有發明交通情事之紀載所以謀路政之繁盛便行旅之取携用意良善緒聲自總辦京奉路事愧於是路無所裨益爰竊仿此意囑張君展雲將全路各站分類調查編輯成帙並冠以現行各種規章圖表凡可以嚮行旅者無一不備計六閱月而書成顏曰京奉鐵路旅行指南非敢謂振興路政之一端亦聊以報商旅之出於其塗者俾日趨於便利而已是爲序

宣統二年歲次庚戌夏六月

山陰陸緒馨序

1909年

例言

- 一東西各國鐵路均有紀述之書爲行旅之指南本編刊行即略仿斯意凡往來於京奉路者手執一編當無異得一嚮導
- 一本編首列運貨乘車各種規章次列各站風土記凡沿途站地交通氣候物產車騎行棧飲食市場古蹟廟會名勝公築分類記載以備旅行者之參考
- 一北京奉天爲我國之兩京卽爲本路之兩端故於種種記載不厭求詳另附北京大觀奉天大觀以示特別注重
- 一凡管轄本路之各長官均攝影於簡端以資紀念至沿路風景擇其要勝之區並一一精製寫真板列入卷首以資瀏覽
- 一鐵路全圖及行車時刻價目爲行旅最注重之品茲特專製五色精細地圖最近行車表以備隨時檢查
- 一凡與本路相連各路行車時刻皆行旅所注意今亦一一附錄於本編之末
- 一本路各種章程時有更易各站行棧亦時有增減至如北京奉天兩大觀所載各門更屬改置無常本編僅據調查時所得列入如有更易再版時續行修改

旅行指南 目次

二

編輯者張展雲肖像

機車攝影 頭等客車攝影 二等客車攝影

正陽門大街攝影 正陽門車站攝影

萬壽山攝影 天壇攝影

水關攝影 永定門外攝影

豐台攝影 天津老站攝影

新河材料廠攝影一 新河材料廠攝影二 塘沽鹽灘攝影

開平煤礦攝影 唐山雙鳳山攝影

唐山機車製造廠攝影 湯河溫泉攝影 秦皇島冬景

灤州官礦攝影 山海關攝影

直隸奉天交界攝影 錦州攝影 溝帮子車站攝影

巨流河橋攝影一 巨流河橋攝影二

瀋陽車站攝影 南滿車站攝影

表式

行車時刻表

頭二三等客票價目表

規章

運貨規章

乘車並寄帶行李包件銀兩車馬規章

直達他路票價規章

瀋營直運貨物專章

各站風土記

總論

各站成立之歷史

綫路

地位

運品

正陽門車站

旅行指南 目次

三

五十一  
五十一  
五十二  
五十二  
五十三  
五十三  
五十三

旅行指南 目次

四

北京大觀.....五十四

通州岔道車站.....一百十一

永定門車站.....一百十二

豐台車站.....一百十三

黃村車站.....一百十四

安定車站.....一百十五

萬莊車站.....一百十六

廊坊車站.....一百十八

落堡車站.....一百十九

張莊車站.....一百二十

楊村車站.....一百二十一

北倉車站.....一百二十二

西沽車站.....一百二十三

天津新站.....一百二十四

天津老站.....一百二十五

張貴莊車站.....一百三十三

軍糧城車站.....一百三十四

新河車站.....一百三十五

塘沽車站.....一百三十六

北塘車站.....一百三十八

茶淀車站.....一百四十

漢沽車站.....一百四十一

蘆臺車站.....一百四十二

田莊車站.....一百四十四

唐坊車站.....一百四十四

胥各莊車站.....一百四十六

唐山車站.....一百四十八

開平車站.....一百五十一

旅行指南 目次

五

旅行指南 目次

六

窪里車站.....一百五十二

古冶車站.....一百五十三

雷莊車站.....一百五十五

灤州車站.....一百五十六

石門車站.....一百五十八

安山車站.....一百六十

昌黎車站.....一百六十一

留守營車站.....一百六十四

北戴河車站.....一百六十五

湯河車站.....一百六十八

山海關車站.....一百六十九

前所車站.....一百七十三

前衛車站.....一百七十四

荒地車站.....一百七十五

綏中縣車站.....一百七十五

東辛莊車站.....一百七十七

沙後所車站.....一百七十七

甯遠州車站.....一百七十八

連山車站.....一百七十九

高橋車站.....一百八十

女兒河車站.....一百八十一

錦州車站.....一百八十三

雙陽甸車站.....一百八十五

大凌河車站.....一百八十五

石山站車站.....一百八十六

羊圈子車站.....一百八十八

溝帮子車站.....一百八十九

青堆子車站.....一百九十

旅行指南 目次

七

旅行指南 目次

八

高山子車站	.....	一百九十一
打虎山車站	.....	一百九十二
勵家窩舖車站	.....	一百九十三
繞陽河車站	.....	一百九十五
白旂堡車站	.....	一百九十六
新民府車站	.....	一百九十七
巨流河車站	.....	一百九十八
興隆店車站	.....	一百九十九
馬三家車站	.....	二百
瀋陽車站(南滿站附)	.....	二百零一
奉天大觀	.....	二百零二
雙橋車站	.....	二百零七
寶通寺車站	.....	二百零七
通州車站	.....	二百零八
胡家窩舖車站	.....	二百零九
雙台子車站	.....	二百零十
大窪車站	.....	二百一十
田莊台車站	.....	二百一十二
營口車站	.....	二百一十三

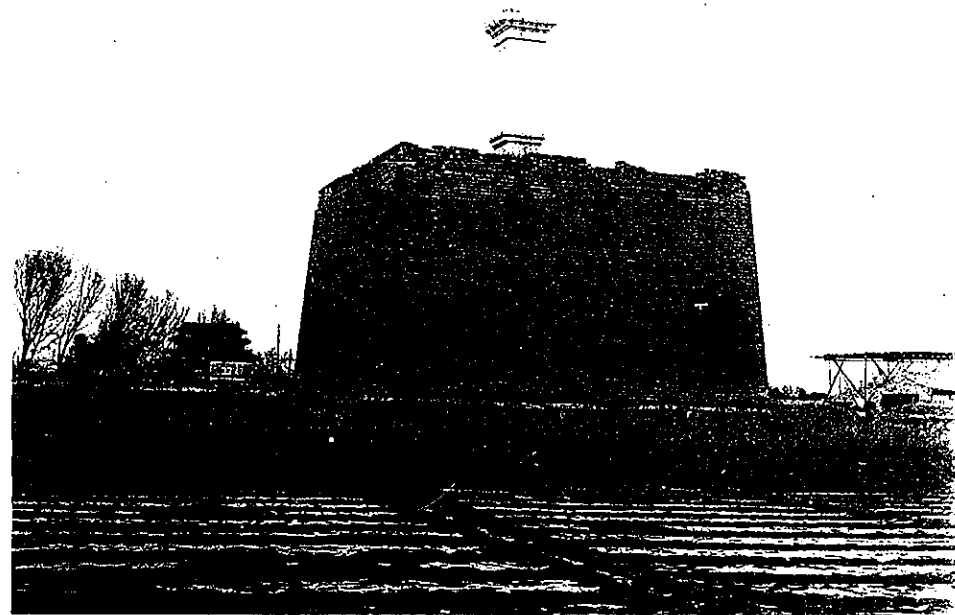
附錄

京漢路行車時刻並價目表
京張路行車時刻表
京張路客票價目表
津浦路行車時刻並價目表
南滿路行車時刻表

水關攝影

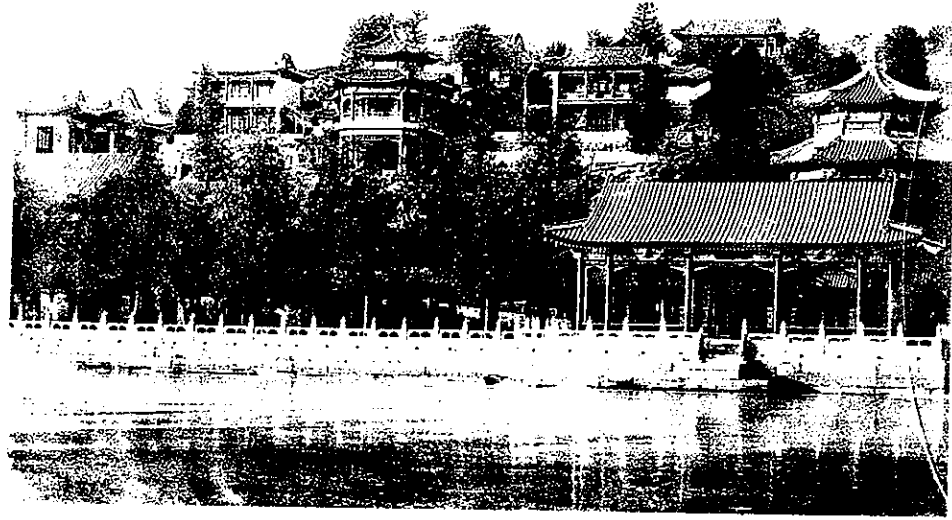


永定門外攝影

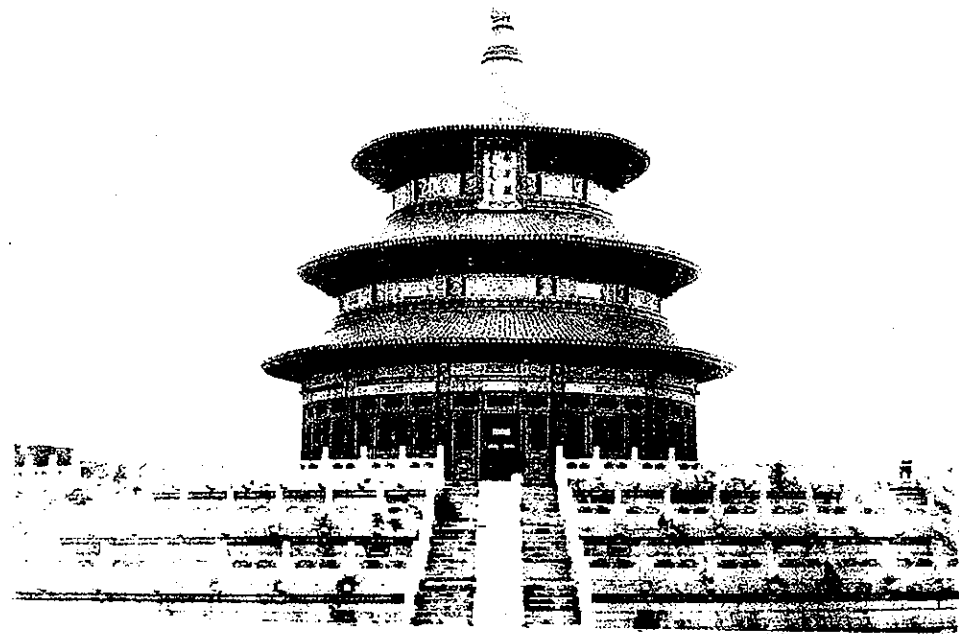




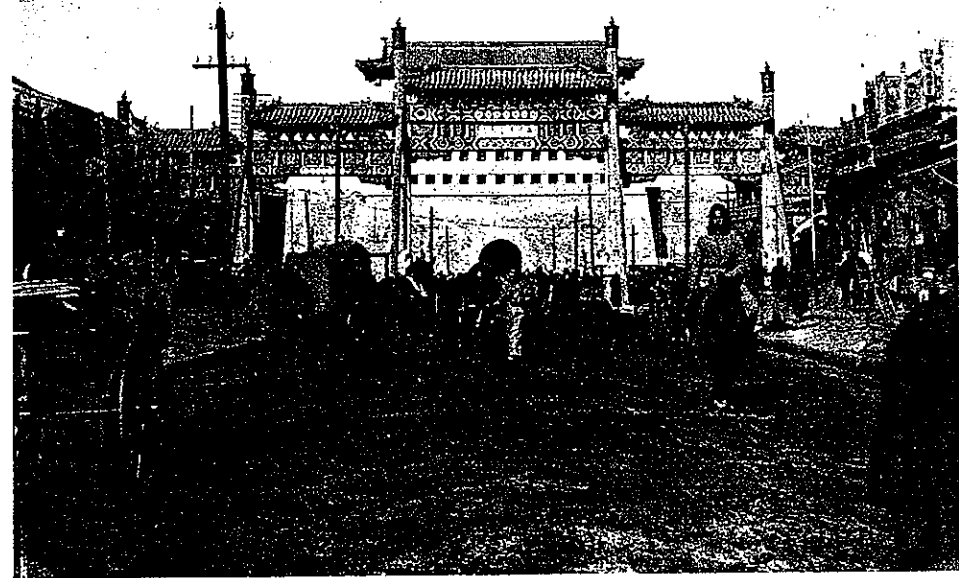
萬壽山攝影



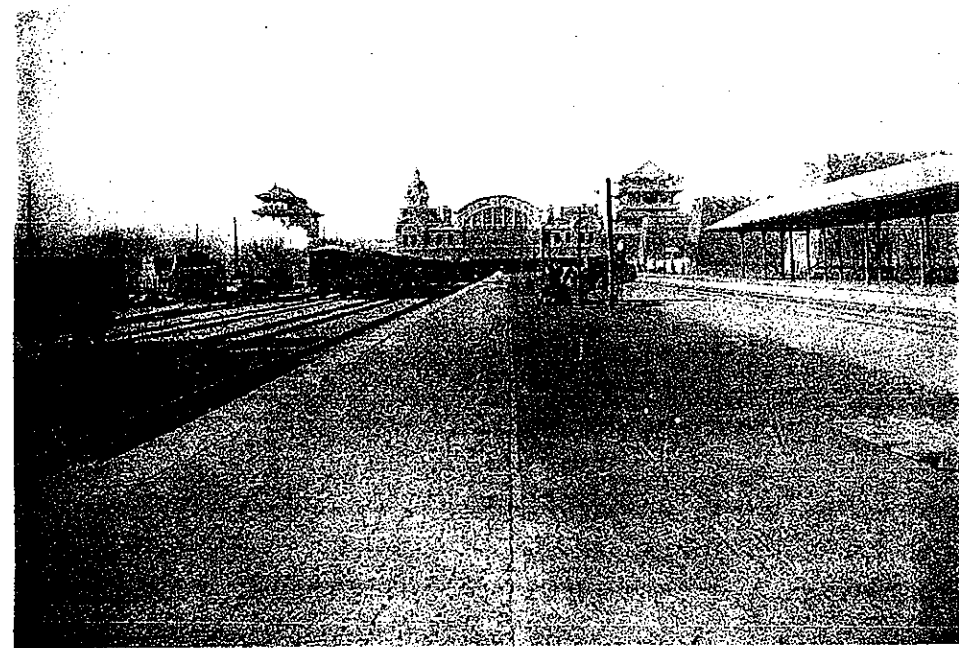
天壇攝影



正陽門大街攝影



正陽門車站攝影





七年議將津沽公司路接修至山海關十八年二月修至雷莊二十年十月通昌黎二十二年至山海關同時津蘆路亦動工二十四年三月告成彼時山海關至中後所亦行開車禮是年四月順天府尹胡燏棻議修中後所至新民屯及營口支路二十六年四月修至營口二十六年六月由溝帮子修至大虎山同年七月由大虎山修至新民屯迨光緒三十年日俄戰事起新民屯至瀋陽由日本敷設輕便鐵路和局成後袁趙兩總督以一百六十六萬元購回重行修理三十二年七月竣工三十三年四月二十日全路通車至是始統其名曰京奉鐵路

### (一) 綫路

幹綫 幹綫由正陽門起點經豐台天津塘沽唐山山海關錦州溝帮子新民府而至瀋陽計長一千五百二十四里一分六凡六十六站  
支綫 支綫三一由溝帮子經胡家窩舖雙台子大窪田莊台而至營口計一百六十里八成七凡五站一由通州岔道經雙橋寶通寺而至通州計三十九里八成二凡三站一由天津至西沽計六里六成七凡一站  
統計幹支綫長一千七百三十六里五成二凡七十五站

### (二) 地位

京奉路綫蜿蜒大陸自東經一度達七度自北緯三十九度達四十二度所佔地勢平坦坦無高山大川介

乎其間

### (四) 運品

此路運品之特出者爲長蘆之鹽開平之煤他如雜糧果實亦復不絕于途 以下分記各站

### 正陽門車站

北京爲中國之帝都正陽門爲帝都之中央城門京奉鐵路起點於此車站設于正陽門東甕洞外站台雖建自光緒二十七年而規模之擴充樓房之添築實于宣統元年始覺燦然大備樓內有各等客廳爲乘客休憩之所送往迎來式飲式食固不便焉樓之西南爲崇文門稅務司分局火車到站一切貨物行李皆安放站台上須俟查驗應否上稅然後放行大樓西門外是爲正陽門東月牆西南行則正陽橋也俗呼爲前門橋頭月牆之傍轎車人力車多不勝數其附近站地停放之人力車遵守鐵路巡警章程不敢爭搶生意皆坐車上點手招呼一過此處則車夫爭先恐後稍形嘈雜矣此等車輛無一定價值每逢車到之時價必抬高約一里路銅元四五枚轎車較人力車價稍高然整潔者少若遇陰雨之際則有意居奇車價增至三五倍者比比皆是從正陽橋南望爲前門大街西則西河沿直達宣武門一名順治門東則打磨廠直達崇文門一名海岱門俗呼此帶地方爲前三門乃帝都最繁盛之地入正陽門則爲內城部院衙門王公府第在焉至于京師重地氣象萬千初到是邦不免目眩神迷茲另附北京大觀以便披覽



北京大觀

衙署 中央官署為數繁多僅擇其最重要者臚列如下

- |        |        |         |          |
|--------|--------|---------|----------|
| 宗人府    | 戶部街    | 內閣      | 禁城內      |
| 翰林院    | 西長安街   | 外務部     | 東堂子胡同    |
| 吏部     | 戶部街    | 民政部     | 民政部街     |
| 內城巡警總廳 | 南兵馬司路北 | 外城巡警總廳  | 鷓兒胡同     |
| 度支部    | 戶部街    | 崇文門監督衙門 | 崇文門外     |
| 倉場總督衙門 | 海運倉路北  | 禮部      | 戶部街      |
| 學部     | 東鐵匠胡同  | 陸軍部     | 鐵獅子胡同    |
| 海軍處    | 石駙馬大街  | 軍諮處     | 鑼鼓巷內炒豆胡同 |
| 法部     | 刑部街    | 高等審判廳   | 刑部街      |
| 地方審判廳  | 燈市口    | 農工商部    | 西四牌樓粉子胡同 |

- |        |           |        |           |
|--------|-----------|--------|-----------|
| 郵傳部    | 西長安街路北    | 理藩部    | 皇城根小取燈胡同  |
| 都察院    | 刑部街       | 大理院    | 刑部街       |
| 欽天監    | 東四牌樓西大街   | 太醫院    | 東不壓稿西路北   |
| 鑾輿衛    | 刑部街       | 步軍統領衙門 | 帽兒胡同      |
| 禁衛軍訓練處 | 西四牌樓北禁衛軍街 | 稅務處    | 西堂子胡同     |
| 資政院    | 甘石橋西斜街    | 憲政編查館  | 東安門外燒酒胡同  |
| 順天府    | 後門外       | 府學     | 安定門大街府學胡同 |
| 大興縣署   | 安定門大街     | 宛平縣署   | 後門外皇城根    |
| 內城官醫院  | 東四牌樓錢糧胡同  | 外城官醫院  | 梁家園       |
| 官醫局    | 孫公園西醫院胡同  | 電話總局   | 燈市口       |
| 電話南分局  | 西斜街       | 電話第二分局 | 海甸        |
| 電話西分局  | 李鐵拐斜街     | 電報局    | 東單牌樓二條胡同  |
| 電報分局   | 打磨廠       | 電報西分局  | 西長安街      |
| 郵政總局   | 東長安街      | 商務總會   | 西柳樹井      |

北京大觀

五十六

緝探總局  
板章胡同西大吉巷  
西直門內冰窖胡同

消防隊  
京漢鐵路局

養峰夾道  
東長安街

王公貝勒府第

攝政王府  
什剎海河沿路北

慶王府

定府大街

恭王府  
三座橋迤北路西

肅王府

船板胡同路北

禮王府  
西安門外迤南皇城根路西

睿王府

石大人胡同

定王府  
缸瓦市路東

鄭王府

駱駝坑

克王府  
石駙馬大街路北

豫王府

東單牌樓三條胡同

熹王府  
奶子府

怡王府

東單牌樓路東

怡王府  
東單牌樓頭巷東頭路北

孚王府

北小街口內路西

惇王府  
燒酒胡同內路北

那王府

寶鈔胡同路西

阿王府  
炒豆兒胡同

順王府

錦什坊街路東

車王府  
東四牌樓三巷中間路北

羅王府

三座橋北府夾道路路北

喀喇沁王府  
太平街

岐公府  
東安門北河沿路西

孟公府

孟公府胡同路北

松公府  
松公府夾道路東

克公府

佟府夾道

德公府  
小草廠

玉公府

前炒面胡同路北

世襲一等誠謀英勇公  
燧草胡同路北

輔國公府

前拐棒胡同路北

世襲二等承恩公  
方家園東口路北

世襲一等雄勇公固倫額駙

大方家胡同路北

意公府  
新開路東路北

德公府

班大人胡同路西

溥公府  
東四牌樓六巷中間路北

海公府

東四牌樓二巷內路北

劄公府  
東四牌樓七巷西口內路北

阿公府

東四牌樓九巷東口內路南

佶公府  
東四牌樓九巷西口內路南

璋公府

東四牌樓十巷中間路北

成公府  
東四牌樓十一巷內路北

達公府

鐵獅子胡同中間路北

志公府  
兵馬司路北

植公府

馬市大街路西

敏公府  
大佛寺北岔路西

帛公府

錢糧胡同路北

多公府  
大取燈胡同路北

鐵公府

寬街路北

瑞公府  
香餌胡同路北

世襲二等承恩公

板廠胡同

旅行指南

五十七

北京大觀

五十八

世襲輔國公

方家胡同

蔡公府

方家胡同

世襲一等超勇公

大三條胡同

世襲一等忠達公

大三條胡同

植公府

羊管胡同路東

崑公府

王大人胡同路北

昭公府

王大人胡同路北

希公府

金太監寺路北

澤公府

南鑼鼓巷南口迤西路北

喜公府

後鼓樓苑路北

榮公府

前鼓樓苑路北

際公府

抄手胡同路北

色公府

浸水河路北

廣公府

絨線胡同路北

霽公府

絨線胡同路北

毓公府

石虎胡同路北

奎公府

背陰胡同路北

黑公府

背陰胡同路北

壽公府

西四牌樓迤西羊市路北

全公府

臨清宮路北

甯公府

熱佛寺路北

扎公府

紅廟路北

毓公府

馬市路北

凱公府

王府倉路北

卓公府

孟端胡同路北

德公府

學院胡同路北

十二公府

大喜雀胡同路北

英誠公

翠花街

信勇公

宗帽胡同

二等公

石老娘胡同

祺公府

西直門大街路北

芳公府

後廣平庫胡同路西

載公府

南小街北扒胡同路北

剛公府

菊兒胡同

增公府

寶禪寺胡同

魁公府

寶禪寺胡同

興公府

大四條胡同

德公府

前井胡同路西

恩公府

前井胡同路西

瑞公府

什刹海北河沿路北

敬公府

興化寺街路北

康公府

弘善寺路北

洵貝勒府

散子胡同路北

濤貝勒府

龍頭井河沿路西

倫貝子府

大甜水井

繡貝子府

半壁街胡同路北

棍貝子府

豆腐巷路西

圖貝子府

北池子大街路北

熙貝勒府

燈市口

固山貝子府

大方家胡同路北

阿貝勒府

南鑼鼓巷南口迤東路北

安平貝勒府

宣武門大街路西

閣部院大員住宅

宗人府

旅行指南

五十九

北京大觀

六十一

宗 令禮親王

西安門外迤南皇城根路西

左宗正肅親王

船板胡同路北

右宗正睿親王

石大人胡同

左宗人倫貝子

大甜水井

右宗人順承郡王

錦什坊街

御前大臣

那親王

寶鈔胡同路西

肅親王

船板胡同路北

博公

後門外炒豆胡同

澤公

鑼鼓巷南口外西路北

內務府

總管內務府大臣奎

沙井胡同路北

總管內務府大臣繼

蕪花胡同

總管內務府大臣增

後門外南鑼鼓巷內秦老胡同

總管內務府大臣景

東四牌樓北馬大人胡同

內閣

文華殿大學士 世中堂

燈草胡同路北

文淵閣大學士

那中堂 金魚胡同

東閣大學士 鹿中堂

錫拉胡同

體仁閣大學士

陸中堂 西四牌樓羊肉胡同

協辦大學士 榮中堂

大茶葉胡同

協辦大學士

徐中堂 東四牌樓五條胡同

軍機處

慶親王

定府大街路北

朗貝勒

缸瓦市

鹿中堂

錫拉胡同

那中堂

金魚胡同

徐中堂

東四牌樓五條胡同

外務部

總理外務部事務慶親王

定府大街路北

會辦大臣那中堂

金魚胡同

會辦大臣鄒尙書

東安門外西堂子胡同

胡侍郎

燈市口

曹侍郎

順治門內松樹胡同

吏部

李尙書

蜈蚣衛胡同

于侍郎

順治門老牆根

瑞侍郎

東四牌樓汪芝蕪胡同

民政部

肅親王

船板胡同路北

烏侍郎

東四牌樓六巷中間路南

林侍郎

民政部街

度支部

旅行指南



北京大觀

六十二

澤公

鑼鼓巷南口外西路北

紹侍郎

新鮮胡同路北

陳侍郎

小甜水井

倉場衙門

紅廟

總督倉場僉侍郎

官菜園上街

禮部

榮中堂

見前

景侍郎

什剎海

郭侍郎

賈家胡同放生園

學部

唐尙書

順治門外後鐵廠

寶侍郎

大甜水井

李侍郎

東安門北馬大人胡同

陸軍部

壽尙書

東四牌樓北魏家胡同

那侍郎

金魚胡同

姚侍郎

齊化門內南小街羊以賓胡同

軍諮處

濤貝勒

龍頭井河沿路西

朗貝勒

缸瓦市

海軍處

洵貝勒

繖子胡同

薩軍門

宣武門內石駙馬大街

法部

廷尙書

報子胡同

紹侍郎

史家胡同

王侍郎

城隍廟街

郵傳部

唐尙書

沈侍郎

羊肉胡同

盛侍郎

法華寺

理藩部

壽尙書

東四牌樓九巷西口內路北

達侍郎

堂子胡同

恩侍郎

八大人胡同

翰林院

學院學士 榮中堂

見前

學院學士 陸中堂

見前

旅指南南

六十三

大理院

定正卿

平則門內宮門口苦水井

劉少卿

石老娘胡同

都察院

張總憲

東安門外迤北小章廠胡同

伊副總憲

西單牌樓南豐盛胡同

陳副總憲

高碑胡同

資政院

總裁 倫貝子

大甜水井

協理 丁中丞

上斜街三忠祠

協理 俞侍郎

見前

協理 曹中丞

西長安街北臨清宮

協理 李侍郎

見前

順天府

管理府尹事務 陸中堂

見前

府尹 丁大京兆

順天府署

禁烟公所

恭親王

三座橋北路西

鹿中堂

錫拉胡同

丁中丞

見前

禁衛軍

專司訓練大臣濤貝勒

見前

專司訓練大臣朗貝勒

見前

會館

專司訓練大臣 獲將軍

慶王府

奉天

奉天會館

西柳樹井

吉林

吉林新館

千面胡同

直隸

直隸老館

宣武門外大街路西

直隸新館

驢馬市路北

河間會館

驢駒胡同西頭路北

正定會館

繳家坑北頭路西

津南試館

西珠市口路北

深州會館

報國寺對過路南

唐縣會館

冰窖胡同路北

天津試館

東珠市口東路北

大宛試館

西河沿東頭路南

遵化試館

崇文門外上頭條胡同

旅行指南

北京大觀

直隸鄉祠 宣武門外下斜街路東

畿輔先哲祠 下斜街

河南

河南會館 粉房琉璃街中間路東

中州東館 驢馬市路北

中州新館 繩匠胡同路東小胡同

中州南館 米市胡同路西

歸德會館 草廠頭條胡同

又 賈家胡同中間路東

懷慶會館 潘家河沿路西

光州老館 米市胡同中間路東

光州新館 官菜園上街路西

孟縣會館 虎坊橋

開封會館 賈家胡同南頭路西

中州鄉祠 土地廟上斜街路北

岳武忠王祠 宣武門外炸子橋路北

嵩陽別業 驢馬市

河陝汝會館 宣武門大街

彰德會館 南半截胡同

祥符會館 南橫街

中州鄉祠 上斜街

臨襄會館 小市大街

山西

山西會館 崇文門外鞭子巷路西

又 前門外明因寺街

又 前門外東小市

三晉會館 驢馬市路北

三晉外館 東延旺廟街

晉太會館 前門外百順胡同

晉冀會館 前門外小蔣家胡同

臨汾會館 前門外打磨廠

平陽會館 小蔣家胡同路東

平介會館 鷓兒胡同路南

平定會館 前門外西柳樹井

浮山會館 前門外鷓兒胡同

鋒山會館 椿樹下三條胡同路北

聞喜會館 宣武門外趕驢市路南

洪洞會館 彰儀門大街路南

河東會館 前門外小蔣家胡同

河東烟行館 彰儀門大街路南

曲沃會館 前門外虎坊橋路北

又 新開路路西

襄陵會館 前門外五道廟

解梁會館 粉房琉璃街路西

靈石會館 宣武門大街路西

永濟會館 宣武門大街

趙城會館 刷子市

孟縣會館 紫竹林

又 石頭胡同南口

介休會館 北官園中間路西

代郡會館 西河沿粗旗桿廟路南

翼城會館 虎坊橋路南

路中會館 西珠市口路北

旅行指南

北京大觀

六十八

澤郡會館 花兒市四條胡同

西晉會館 彰儀門大街路南

太原會館 上斜街

忻定會館 前門外南御河橋路北

蒲州會館 驪馬市

山右三忠祠 上斜街

雲山別墅 下斜街

汾陽會館 王廣福斜街路東

山東

山左會館 教場頭條胡同路西

又 鐵香爐

齊魯會館 手帕胡同路南

濟南會館 爛漫胡同路西

壽張會館 延旺廟街

汝水會館 粉房琉璃街

武定會館 東交民巷路北

青州會館 門樓胡同中間路西

長山會館 新開路

陝甘

關中會館 宣武門外大街

漢中會館 爛漫胡同

渭南會館 八角琉璃井

渭南新館 藏家橋路南

渭南老館 宣武門外潘家河沿路西

渭南會館 西河沿路南

韓城會館 宣武門外大街

甘肅會館 教子胡同

甘肅北館 宣武門外山西街

咸長會館 宣武門外大街路西

延安會館 四川營路西

榆林會館 宣武門外前青廠

朝邑會館 前孫公園

富平東館 玉皇閣路東

富平西館 玉皇閣路西

蒲城會館 教場五條胡同路北

又 宣武門外鐵老鸛廟

涇陽會館 前門外大外廊營

涇陽新館 教場五條胡同路東

大荔會館 宣武門外鐵老鸛廟

三元會館 前門外五道廟

涼州會館 前門外大外廊營

華州會館 宣武門外南柳巷

鳳翔會館 宣武門外前青廠路北

鳳翔後館 宣武門外北極菴

郃陽會館 椿樹上二條胡同

三原會館 潘家河沿

三原西館 教場頭條

商州會館 教場五條

江蘇

江蘇會館 北半截胡同

旅行指南

揚州老館

菜市口路北

北京大觀

七十

揚州新館	珠巢街大院內路北	原甯東館	長巷下三條胡同
原甯會館	南半截胡同	又	爛縵胡同
陽江會館	粉房琉璃街	太倉會館	宣武門外球芝巷路北
江甯會館	南半截胡同	江陰會館	米市胡同路東
江震會館	賈家胡同北頭路東	又	南柳巷中間路東
京江會館	蘆草園路北	鎮江會館	官菜園上街
錫金會館	前孫公園路北	常昭會館	爛縵胡同南頭路西
雲間會館	大蔣家胡同路南	武陽會館	宣武門外前青廠路北
宜荆會館	教場頭條胡同路西	淮安會館	蕪線胡同路西
淮安會館	南橫街路北	句容會館	東河沿路南
崑新會館	琉璃廠沙土園路東	如泰會館	琉璃廠南後孫家園路西
南通州會館	宣武門大街路東	長元吳會館	延壽寺街路西
長吳會館	長巷下三條胡同	江甘儀會館	菜市口路北
清江會館	保安寺街	徐州會館	米市胡同

松江會館

大蔣家胡同

宜荆會館

校尉營

宜荆試館

賢孝牌

安徽

安徽會館

後孫公園路北

徽州全館

前門外三里河大街

潁州會館

裘家街

歙縣會館

南半截胡同

涇縣會館

長巷頭條胡同

績溪會館

椿樹頭條胡同路北

旌德會館

大蔣家胡同

太平會館

東草廠三條胡同路西

懷甯會館

延旺廟街路東

休甯會館

長巷上四條胡同

風陽會館

排子胡同路南

旅行指南

和舍會館

楊梅竹斜街路南

宣城會館

鐵門

休甯會館

丞相胡同路東

南陵會館

東草廠三條胡同

廣德會館

施家胡同東頭路南

旌德會館

駟駒胡同

涇縣會館

南橫街

黟縣會館

南半截胡同

歙縣會館

宣武門大街路西

廬州會館

西柳樹井

徽州會館

前門外鷓兒胡同

北京 太觀

- 源會館 大耳胡同路南
- 石棣會館 大席兒胡同路東
- 蕪湖會館 前門外高廟
- 當塗會館 琉璃廠東北園路南
- 六安會館 米市胡同中間路東
- 廬州試館 東單牌樓觀音寺胡同
- 潞安會館 西珠市口
- 歙縣試館 東總布胡同
- 涇德會館 前門外大蔣家胡同
- 湖北
- 襄陽會館 鐵老鶴廟
- 應山會館 打磨廠路北
- 蕪州會館 七聖廟
- 隨州會館 柳樹井
- 婺源會館 石猴街路西
- 青陽會館 施家胡同路南
- 貴池會館 草廠五條胡同
- 望江試館 兵馬司中街路北
- 桐城試館 前門內西城根路北
- 太平會館 丞相胡同
- 廬陵會館 潘家河沿
- 泗州試館 後趙家樓
- 漢陽會館 草廠八條胡同路西
- 京山會館 草廠十條胡同路東
- 荊州會館 平樂園胡同
- 江夏會館 排子胡同路南

- 黃陂會館 宣武門外潘家河沿
- 麻城會館 草廠頭條胡同
- 興國洲會館 草廠頭條胡同路東
- 鄧中會館 宣武門外瀛線胡同路東
- 鐘祥會館 前門外打磨廠
- 安陸會館 新開路
- 天門會館 宣武門外大街路東
- 宜昌會館 前門外虎坊橋路北
- 咸甯會館 宣武門外椿樹上頭條胡同
- 鄖陽會館 墩子胡同
- 黃巖會館 周家大院
- 武易會館 長巷頭條
- 孝感會館 草廠七條胡同路西
- 雲夢會館 東延旺廟前街路西
- 陸安會館 宣武門外瀛線胡同
- 鄧中會館 前門外打磨廠
- 黃岡會館 草廠二條胡同路西
- 沔陽會館 宣武門外十間房路北
- 武郡會館 南御河橋路北
- 蒲圻會館 琉璃廠小沙土園路西
- 蘄水會館 賈家胡同路東
- 襄陵會館 奈家胡同
- 黃安會館 新開路
- 黃梅會館 車子營

江西

- 南康會館 東珠市口路北
- 旅行指南

南康新館

- 鮮魚口內小橋路北

北京大觀

七十四

南城會館	長巷下三條胡同西頭	南城新館	魏染胡同
南昌會館	長巷頭條胡同	南昌東館	長巷下四條胡同
南安會館	草廠七條胡同	南豐會館	北柳巷路西
撫州會館	永光寺中街	撫州新館	香驢營頭條胡同路南
袁州會館	草廠七條胡同路東	贛州會館	西珠市口路北
九江會館	西珠市口路北	臨江會館	長巷上二條胡同
吉安老館	前門外大蔣家胡同	吉安新館	潘家河沿路西
廣信會館	宣武門外鐵門	廣豐會館	長巷上二條胡同
豐城南館	宣武門外保安寺街	又會館	長巷下頭條胡同路南
奉新中館	宣武門外保安寺街	奉新南館	宣武門外駙駒胡同路北
奉新北館	羊肉胡同路南	德興會館	長巷上四條胡同
江西會館	打磨廠	贛寧會館	西珠市口路北
又	前門外西柳樹井	贛寧新館	煤市街南口外路北
金谿會館	長巷上三條胡同路北	金谿新館	前門外草廠九條胡同

新城會館	長巷上四條胡同	又	椿樹上頭條胡同
樂平會館	長巷上四條胡同	萍鄉會館	粉房琉璃街
臨川會館	宣武門裘家街	宜分會館	板章胡同路西
宜黃會館	東閣王廟街路西	上新會館	前門外草廠五條胡同
鄱陽會館	柴兒胡同西頭路北	高安會館	前門外羊毛胡同
武甯會館	慶雲巷大院	又	北蘆草園
進賢會館	前門外高井胡同	廬陵會館	大蔣家胡同
德化會館	大席胡同	浮梁會館	官菜園上街
黎川會館	宣武門外椿樹胡同	永豐會館	宣武門大街
撫臨會館	宣武門外大街	安福會館	西草廠胡同路北
義寧會館	深溝高井胡同	澧溪會館	深溝內翔鳳胡同
永新會館	宣武門外兵馬司中街	永新西館	教場頭條胡同路東
新建西館	長巷頭條	濮陽會館	崇興寺
都城會館	草廠二條胡同	惠安會館	東羊肉胡同

旅行指南

七十五



北京大觀

西安會館

前門外板章胡同

吉安二忠祠

鮮魚口內抄手胡同

謝公祠

西磚胡同路北

蕭公祠

打磨廠路北

鐵柱宮

打磨廠路北

惜字會館

棉花上四條胡同

廣信新館

鐵門

萬載會館

粉房琉璃街

二忠祠

抄手胡同

興安會館

門樓胡同

惜字會館

梁家園後身

豐城新館

宣武門外保安寺街

奉新會館

東河沿中間路南

浙江

全浙會館

下斜街西頭路西

全浙新館

南橫街中間路北

嘉興會館

南橫街

寧波會館

北五老胡同

海昌會館

繖家坑路東

吳興會館

北半截胡同

浙嚴會館

南五老胡同

蕭山會館

西河沿中間路南

常山會館

新開路中間路西

江山會館

香爐營暗條胡同路南

金華會館

前門外東小市

上虞會館

韓家潭中間路北

仁錢會館

西柳樹井

鄞縣會館

郭家井

浙甌會館

水窖胡同路北

嚴浚會館

石頭胡同路東

雲龍會館

水窖胡同

餘姚會館

琉璃廠東頭路南

杭州會館

長巷頭條胡同

杭州會館

前門外虎坊橋路北

湖州會館

丞相胡同

嚴州會館

前門外太耶營

處州會館

西磚胡同路西

臺州會館

後孫公園

溫州會館

教場五條胡同

慈谿會館

前門外東小市路南

慈谿會館

兵馬司中間路北

慈谿試館

東華門小甜水井

蘭谿會館

東小市中間路南

鎮海試館

東華門小甜水井

山會邑館

南半截胡同路西

浙紹鄉祠

西珠市口路南

越中先賢祠

西珠市口路南

仁錢試館

崇文門內西城根路北

浙慈會館

南大市

姚江會館

姚江館夾道

吳興會館

北半截胡同

海昌會館

繖家坑

鄞縣試館

小甜水井

甯波試館

小甜水井

旅行指南



四川

四川老館 四川營路北

四川南館 宣武門外大街

四川東館 山西街路東

四川新館 皮庫營路北

川西新館 教場三條胡同路北

漳川會館 北半截胡同路東

叙州會館 宣武門外後鐵廠

重慶會館 米市胡同路東

重慶會館 永光寺街

川東會館 官菜園上街

成都會館 珠巢街

全蜀會館 永光寺西街

夔府會館 山西街

瀘州試館 延旺廟街

龍綿會館 粉房琉璃街

湖南

湖南會館 爛漫胡同

長沙郡館 草廠十條胡同

長德會館 前門外高廟路西

長沙邑館 椿樹上三條胡同

湖廣會館 驢馬市大街

湘潭會館 保安寺街

岳陽會館 草廠五條胡同

辰沅會館 草廠下八條胡同

巴陵會館 高爵街南頭路東

寶慶會館 草廠五條胡同

澧陽會館 海北寺街路南

武陵會館 長巷上二條胡同

善化會館 宣武門外大街路東

湘鄉會館 爛漫胡同

永靖會館 永光寺中街

永州會館 賈家胡同

興甯會館 潘家河沿

湘西會館 楊梅竹斜街

上湖南館 草廠十條胡同

甯鄉會館 米市胡同路西

湘陰會館 兵馬司前街

衡州會館 丞相胡同

瀏陽會館 褲腿胡同

寶慶會館 草廠五條胡同

常德會館 高廟

長沙試館 舉場西牆

福建

福州會館 驢馬市

福州老館 福州老館

福清會館 福州老館

延邵會館 纓子胡同路西

漳浦會館 煤市街小椿樹胡同

建寧會館 南柳巷路東

泉郡會館 後孫公園

仙遊會館 西磚胡同

北京 大觀

八十一

- |      |           |       |           |
|------|-----------|-------|-----------|
| 龍溪會館 | 椿樹上頭條胡同   | 永春會館  | 椿樹上二條胡同   |
| 龍巖會館 | 石頭胡同路東    | 同安會館  | 前門外板章胡同   |
| 邵武會館 | 草廠二條胡同路西  | 達寧會館  | 前門外冰窖胡同   |
| 晉江會館 | 粉房琉璃街中間路東 | 晉江會館  | 南柳巷路東     |
| 惠安會館 | 羊肉胡同路北    | 蒲陽會館  | 崇興寺路東     |
| 漳州西館 | 煤市街       | 漳州東館  | 冰窖胡同      |
| 汀州老館 | 長巷二條      | 汀州北館  | 長巷二條      |
| 惠南會館 | 羊肉胡同      |       |           |
| 廣西   |           |       |           |
| 粵西老館 | 鑾慶胡同東頭路北  | 廣西新館  | 北柳巷北口路東   |
| 廣西三館 | 海北寺街路南    | 廣西南館  | 教場三條胡同    |
| 廣西中館 | 驛駒胡同路南    | 三館分寓  | 香爐營四條路南   |
| 平樂會館 | 延壽寺街中間路西  | 柳州會館  | 賈家胡同      |
| 廣東   |           |       |           |
| 粵東會館 | 打磨廠路南     | 粵東新館  | 南橫街中間路北   |
| 新會邑館 | 粉房琉璃街路西   | 又新會邑館 | 永光寺西街路西   |
| 惠州會館 | 草廠七條胡同路東  | 惠州新館  | 草廠七條胡同    |
| 汕城會館 | 王皮胡同路北    | 廣州會館  | 前孫公園      |
| 廣州會館 | 草廠頭條胡同    | 協中會館  | 棉花頭條胡同路南  |
| 高郡會館 | 賈家胡同路西    | 潮州會館  | 延壽寺街路東    |
| 潮州會館 | 大外郎營路東    | 高州會館  | 賈家胡同路東    |
| 廉州會館 | 粉房琉璃街     | 韶州會館  | 草廠二條胡同    |
| 瓊州會館 | 大外郎營路東    | 鎮平會館  | 虎坊橋路北     |
| 南海會館 | 宣武門外米市胡同  | 香山會館  | 珠巢街       |
| 番禺會館 | 前青廠       | 肇慶會館  | 李鐵拐斜街     |
| 雷陽會館 | 婁家街路東     | 順德會館  | 宣武門外海北寺街  |
| 順邑西館 | 永光寺西街     | 三水會館  | 保安市街      |
| 南雄會館 | 長巷上四條胡同   | 平鎮會館  | 前門外冰窖胡同路北 |

旅行指南

八十一

北京 大觀

嘉應會館 香爐營頭條胡同路南

潮郡會館 前門外打磨廠

東莞會館 爛縵胡同

廣州七邑會館 前孫公園路北

饒州會館 潘家河沿

廉欽會館 粉房琉璃街

順邑會館 大井胡同

雷陽新館 裘家街

番禺會館 上斜街

貴州

貴州會館 廣安門大街

貴州老館 櫻桃斜街

貴州中館 櫻桃斜街

貴州東館 大蔣家胡同中間路北

貴州西館 椅子圈

貴州南館 校場二條胡同路西

貴州新館 棉花上七條胡同路北

雲南

雲南老館 齊化門北小街

雲南新館 珠巢街

雲南南館 閻王廟街中間路西

雲南北館 校場頭條胡同路西

雲南東館 東便門內棉花巷

理化會館 宣武門外崇興寺路北

景中祠館 西延旺廟街

彩雲別墅 東便門棉花巷

雲徵會館 崇文門內姜察胡同路北

各行會館

文昌會館 琉璃廠沙土園內路西

長春會館 琉璃廠沙土園南口路西

顏料會館 前門外北蘆草園內路北

藥行會館 前門外興隆街東頭路北

烟行會館 彰儀門大街中間路南

安平公所 琉璃廠廠甸內路北

正乙祠 前門外西河沿中間路南

綢緞行會館 三里河

靛行會館 西半壁街

當行會館 西柳樹井

玉行會館 小沙土園

金行會館 草廠頭條胡同

整容行公益會 大馬神廟

趙公祠 法元寺前街

皮行會館 大寶極巷

旅店

下方所列俱係前二門上中兩等客店

第一棧

西河沿

天成

西河沿

大成

西河沿

泰安

又

魁元

又

義成

又

旅行指南

北京木觀

順興	又	東昇	又	泰元	又
四合	又	福來	又	連陞	又
泰安	又	高陞	又	玉泰	又
同陞	又	恩成	又	斌魁	又
日陞	又	慶陞	又	福陞	又
吉祥	又	祥陞	又	奎發	又
中和	又	集成	又	元成	又
迎賓	又	平安	又	泉陞	又
福來	西珠市口	永豐	西珠市口	萬順	西珠市口
湧泉	甘井胡同	得豐	西珠市口	源盛	糧食店
萬德	糧食店	恒達	糧食店	興盛	糧食店
玉昇	糧食店	泉生	濕井胡同	泉興	濕井胡同
乾源	雲居寺	恒通	施家胡同	泰昌	蔡家胡同
人和	王皮胡同	慶祥	王皮胡同	全泰	煤市街

萬隆	煤市街	興隆	煤市街	福昌	煤市街
慶隆	協資廟	泰安	北火扇	名利	茶兒胡同
長春	羊肉胡同	玉慶	羊肉胡同	鴻安	許家大門
吉陞	三眼井	恩陞	三眼井	泰和	大耳胡同
巨陞	五斗齋	長陞	余家胡同	吉源	余家胡同
全安	余家小胡同	長安	延壽寺街	同泰	西珠市口
悅來	西珠市口	草紙	西珠市口	和順	西珠市口
慶和	西珠市口	廣裕	又	廣慶	又
三順	西珠市口	太平	西河沿	仁和	糧食店
廣興	糧食店	葡萄店	雲居寺	天佑增	西河沿
天昇	前青廠	聚隆	海北寺街	芳草軒	百合園
景家	百合園	松家	打磨廠	全順	鳥市後身
義順	鳥市後身	福順	鳥市後身	良誠	打磨廠
德興	打磨廠	義順	打磨廠	萬福西	打磨廠

德裕	又	德泰	又	玉隆	又
同泰	又	復隆	又	太谷	又
公和	又	泰昌	又	聚泰	又
中尙古	又	新大同	又	興順	又
恒發	又	陞陞	又	吉隆	又
榮華東	又	鴻泰	又	吉順	又
會成	又	寶盛西	長巷頭條	永陞	長巷頭條
榮華西	長巷頭條	義和	小蔣家胡同	福德	西湖營
永義	東珠市口	三星	打磨廠	信義	東河沿
蘊和	楊梅竹斜街	福星	楊梅竹斜街	興陞	楊梅竹斜街
嘉興	楊梅竹斜街	鴻陞	楊梅竹斜街	斌陞	楊梅竹斜街
天和	楊梅竹斜街	萬喜	西柳樹井	福興	西柳樹井
謙安	西柳樹井	德陞	虎坊橋	三元	李鐵拐斜街
陞官	李鐵拐斜街	廣元	李鐵拐斜街	連陞	觀音寺

高陞	驪馬市	聚魁	驪馬市	即陞	驪馬市
長發	驪馬市	泰安	驪馬市	佛照樓	驪馬市
燕大方	驪馬市	天順	驪馬市	興隆	香串胡同
大有	興隆街	保安	打磨廠	全勝	打磨廠
三義	打磨廠	東保安	北官園	源通	木廠胡同
餘慶	巾帽胡同	德隆	巾帽胡同	誠意	巾帽胡同
大興	巾帽胡同	萬順	上頭條胡同	廣亨	花市大街
萬順	花市大街	三義	上四條胡同	四德	上四條胡同
德隆	縵子胡同	通順	上二條胡同	玉豐	崇文門大街
日增慶	縵子胡同	東合	井兒胡同	海興	上三條胡同
日陞	細米巷	天合	巾帽胡同	興四合	巾帽胡同
德意	巾帽胡同	長盛	上三條胡同	廣合	巾帽胡同
富興	廣安門大街	三義	廣安門大街	昇隆	廣安門大街
恒豐	宣武門大街	萬順	宣武門大街	義興	花市大街

全盛	花市大街	萬和順	花市大街	東三益	花市大街
天隆	花市大街	泰和	花市大街	德興	花市大街
興隆泉	花市大街	永聚成	花市大街	大成	花市大街
同豐	花市大街	三合	鐵轆轡把	福興永	花市大街
際會	米市胡同	合義	西半壁街	劉家	溝尾巴胡同
公平	溝尾巴胡同	瑞興	溝尾巴胡同	富盛	溝尾巴胡同
天成	溝沿	永茂	溝尾巴胡同	興隆	溝尾巴胡同
順興車店	溝尾巴胡同	義盛車店	糞廠		

內城飯店

六國飯店	東交民巷	寶珠飯店	長安街	立舍飯店	長安街
北京飯店	長安街	德昌飯店	燈市口		

內城飯莊飯館

聚豐飯莊	菜廠胡同	福壽飯莊	金魚胡同	錫慶堂	東四牌樓西
源豐堂	西堂子胡同	燕壽堂	總布胡同	同林堂	小街南口

慶雲堂

小街南口

寶和飯莊

炒面胡同

金源坊飯莊

東四牌樓東

長聚飯館

燈市口北

同和飯館

燈市口北

慶福堂

朝陽門大街

餘園飯莊

東四牌樓三巷中間

慶壽堂

東四牌樓四巷西口內

聚壽堂

錢糧胡同

慶豐堂

汗芝麻胡同

同興堂

魏家胡同

隆慶堂

神路街

天壽堂

交道口西

同慶堂

東直門大街

同順堂

北新橋南

隆豐堂

東不壓橋

德豐堂

方磚廠胡同

太昇堂

正陽門西城根

聚興堂

小四眼井

同和堂

報子街

慶壽堂

羊肉胡同

富慶堂

錦什坊街

信茂堂

新街口

同豐堂

護國寺街

慶和堂

地安門外

會賢堂

白米斜街

外城飯莊飯館

永豐堂

北孝順胡同

天福堂

肉市

慶豐堂

長巷頭條胡同

福壽堂

打磨廠

餘慶堂

翟家口

慶福堂

手帕胡同

名遠居

花市

同福館

花市

福興居

糧食店

德盛軒

糧食店

德興園

糧食店

隆興居

糧食店



北京大觀

九十

興盛館	同	龍利樓	同	西盛館	同
德盛居	同	西域樓	同	順成居	同
源盛館	同	萬年居	同	同域樓	同
永盛館	同	興昇館	同	同域樓	同
長慶樓	同	西域樓	同	泰和館	同
暢叙園	煤市街	陽春居	煤市街	致美齋	煤市街
悅賓樓	同	同順館	同	龍門居	煤市街
三義館	同	西泰興	同	福祥居	同
富源樓	同	聚源館	同	致美樓	同
魁興園	同	同盛館	同	福海居	同
德盛永	大柵欄	萬德樓	珠寶市	厚德福	大柵欄
德升居	西河沿	源興館	同	三德館	珠寶市
瑞盛館	同	永順館	延壽寺街	斌陞樓	同
鴻興樓	廊房頭條	同順館	廊房頭條	復興館	同
				六順居	同

萬慶樓	廊房頭條	明恩齋	廊房二條	會源館	紙巷子
同興堂	取燈胡同	中和居	稿家胡同	東鴻泰	煤市橋
興順館	煤市橋	天成居	煤市橋	一順居	同
興盛館	同	泰豐樓	同	百景樓	同
德美軒	西珠市口	祥順居	西珠市口	天壽堂	西珠市口
忠順義	同	有源齋	施家胡同	西魁元	蔡家胡同
天昇永	王皮胡同	同豐堂	李鐵拐斜街	聚寶堂	李鐵拐斜街
惠豐堂	觀音寺	福興居	觀音寺	福隆堂	觀音寺
迎薰樓	觀音寺	宗顯堂	櫻桃斜街	元興堂	王廣福斜街
同和館	王廣福斜街	通聚館	王廣福斜街	東海居	大紗帽胡同
同福樓	大紗帽胡同	醉瓊林	陝西巷	上林春	陝西巷
江南春	陝西巷	燕春園	石頭胡同	天和玉	石頭胡同
同興樓	韓家潭	同福館	百順胡同	便宜坊	米市胡同
廣和居	北半截胡同	豫豐堂	果子巷		

旅行指南

九十一

學堂

小學女學未能悉載

- 京師大學堂 後門內馬神廟 譯學館 東華門北河沿
- 法政學堂 太僕寺街 法律學堂 順治門內象房橋
- 實業學堂 祖家街 順天中學堂 後門外兵將局
- 五城中學堂 琉璃廠 八旗高等學堂 安定門郎家胡同
- 八旗第一高等小學堂 圓恩寺 八旗第二高等小學堂 祖家街
- 八旗第三高等小學堂 新鮮胡同 八旗第四高等小學堂 報子胡同
- 八旗第五高等小學堂 新開路 八旗第六高等小學堂 西斜街
- 八旗第七高等小學堂 象鼻子坑 八旗第八高等小學堂 絨線胡同板橋內
- 東省鐵路俄文學堂 總布胡同 京師第一初級師範學堂 方家胡同
- 大興初級師範學堂 府學胡同 宛平初級師範學堂 西什庫後
- 內務府三旗高等小學堂 後門內景山 內城官立第一兩等小學堂 西直門大街
- 內城官立第二兩等小學堂 太平街 外城官立第一兩等小學堂 虎坊橋
- 外城官立第二兩等小學堂 西便門外楊道庄

以上官立

- 順直學堂 大市金臺書院 畿輔學堂 順治門大街
- 願學堂 前門內西城根 東三省學堂 東觀音寺
- 江蘇學堂 買家胡同 安徽學堂 後孫公園
- 山東學堂 前門內化石橋 河南學堂 達智橋
- 福建學堂 順治門大街 浙江學堂 下斜街全浙館
- 江西學堂 八角琉璃井 湖北學堂 永光寺西街
- 湖南學堂 七井胡同 湖南旅京學堂鐵路專修科 爛縵胡同湖南會館
- 四川學堂 皮庫營 廣東學堂 南橫街
- 廣西學堂 北柳巷 雲南學堂 珠巢街
- 求實中學堂 後門外鼓樓院 崇實學堂 方巾巷
- 廣益學堂 酒釀局 求智學堂 抽分廠
- 振華學堂 南小街友家園
- 以上公立



報館

- 政治官報 館在王府井大街 北京日報 館在鎮江胡同
- 英文北京日報 館在鎮江胡同 帝國日報 館在五道廟堂子胡同
- 國報 館在五道廟 帝京新聞 館在李鐵拐斜街
- 順天時報 館在化石橋 公論報 館在北柳巷
- 以上文話
- 愛國報 館在小馬神廟 北京新報 館在西北園後坑
- 京都日報 館在琉璃廠
- 以上白話

右列各報俱係日報中之風行一時者此外旬報月報以及各種畫報未及悉載

茶樓

- 北京新式茶樓率皆營屋招租萃賣各種物品茶肆其一部分也飯館球房所在多有
- 首善第一樓 廊房頭條 勸業場 廊房頭條 青雲閣 觀音寺
- 大觀樓 大柵欄 集雲樓 煤市街 賓宴樓 觀音寺

戲園

- 丹桂茶園 東安門外東安市場內 東慶茶園 東安門外東安市場內
- 吉祥茶園 東安門外東安市場內 西安茶園 西安門外西安市場內
- 以上均在內城
- 文明茶園 西珠市口 中和園 糧食店 慶樂園 大柵欄
- 三慶園 大柵欄 同樂茶園 大柵欄 廣德樓 大柵欄
- 廣和樓 肉市 天樂園 鮮魚口

以上均在外城

游覽場所

正月

廠 甸 琉璃廠之官窰年久荒廢林壑存焉每歲正月自初一至十五日為京中遊覽勝地管絃盈耳士女如雲俗呼為逛廠甸云

火神廟 琉璃廠東門內有火神廟自正月初一起至十五日止分攤陳列書畫字帖古玩紅貨名流顯宦多往觀焉

香 廠 香廠在前門大街西南為明代官家廢園因歷年積潦成水塘焉近年經外城警廳修墊一平預為旅行指南

建築新市場之用每於正月間招集商賈入分區營業自初一日起至二十日止成一北京最新之熱鬧場所摩肩擊轂遊人最盛

**三忠祠** 東便門外里許連糧河迤東南岸上有廟東向大殿三楹內供蜀漢諸葛武侯宋岳武穆宋末文丞相世稱三忠祠東有濯纓亭爲士民拆毀地基無存此廟當年每於正月初一日香火稱盛

**鐵塔寺** 東直門外東行里許有鐵塔廟四週圍牆作圓城狀中一鐵塔直聳半空每年正月初一日四月十八日開廟中供一胡頭陀相傳坐化於此者後人多悞以爲明建文太子遺像者謬甚

**三官廟** 東四牌樓東路北三官廟乃前明大刹也崇禎時曾禁止香火至 國朝乾隆時重行修復每年只正月初一日開廟過此卽關鎖不開矣廟前陳列衣貨攤有估衣街之目目前因修築馬路廟前貨攤均改於廟旁設肆而廟內居住者亦以估衣行居多

**精忠廟** 北新橋東路北之精忠廟正殿三楹內供宋岳忠武王塑像作甲冑裝其面不向正南作東視狀像極威嚴京師各寺觀神像左視者一像而已正月初一開廟一日至十三日起復開廟五晝夜殿塔陳列紗燈皆作佞臣縛伏狀過燈節卽閉廟矣

**雍和宮** 北新橋迤北之 雍和宮乃 世宗憲皇帝潛邸也 帝登極後賜與章嘉呼圖喇嘛爲淨修之所每年正月三十日派散秩大臣帶領侍衛監看跳舞佈札東院有大和齋前有假山上建

一名翼然西院有關帝殿五月十三六月二十四等日番僧誦經以燒猪供神士女遊觀者甚夥

臘八日派大臣監視熬粥今廟前門東木柵內又有日本人建立之方形浮屠頂供金佛一尊

**春牛房** 出東直門里許舊有迎春亭今已荒廢但有春牛房而已每年立春之前一日順天府尹以鼓樂至東郊迎春夫役擡芒神像牋牛各一至府署搭設牋棚左右各一芒神牋牛分陳署內一日士女往觀者名曰看迎春次日芒神像牋牛送至春牛房將牋牛擊碎名曰打春芒神照例供設本位明年仍迎其像牋牛則非復舊物矣

**黑 寺** 德勝門外三里許俗名黑寺蓋殿宇覆以青色琉璃瓦故以名也本名慈度寺居以喇嘛寺後有察罕喇嘛廟土人呼爲後寺又名後黑寺者是也每年正月二十三日跳舞佈札俗名演鬼寺旁校場是日跑車賽馬繁盛非常

**黃 寺** 安定門外鑲黃正黃旗校場迤北有普淨禪林卽俗稱東黃寺者是也西一寺卽清淨化城內有玉石重欄中建一塔頂護風磨銅作汾陽盃形塔身以石雕刻班禪佛降生始末事蹟極爲工細四角各小塔一上刻梵字及蒙古字每年正月十三至十五日跳舞佈札其盛與黑寺相等

**大鐘寺** 德勝門土城外覺生寺每年由正月初一起開廟十五日寺後一樓下方上圓高五丈內繫大鐘係明朝永樂時姚少師所鑄內外鑄全部華嚴經乃學士沈度所書身長一丈五尺徑一丈四尺紐高旅行指南

北京大觀

九十八

七尺重八萬七千斤乾隆八年由萬壽寺移此樓內游大鐘寺者旋梯登樓憑欄遠眺樹色山容皆在目中又每值歲旱則有王大臣至寺祈雨青衣僧環跪唵經

曹老公觀西直門內大街路北有牌樓一上書三元聖境四字內即曹老公觀也曹老公名化純掘得窖金營

建此觀 本朝乾隆二十三年重修一次每年由正月初一至初十開廟十日

白雲觀 西便門外白雲觀乃元時太極宮舊址也樓霞人邱處機號長春子應元太祖召至京師賜居長春

宮即今之白雲觀也道士咸以邱祖呼之相傳邱年八十戶解門弟子十八人營葬於斯即今之邱真人殿像前供木瘦鉢一具內刻御製詩每年由正月初一日起開廟十九天名爲譙邱會

二月

太陽宮 在崇文外磁器口東南行三里許廟後殿三楹供偶像三其中一牌大書太陽星君之位殿外懸一

匾額曰節操松筠殊不可解或云此殿曾供某節婦木主者其說近是此廟每屆二月初一至初五開廟五日

又有五虎廟在太陽宮後內有古松二株近二百年物初所謂五虎者其詳不可得聞

城隍廟江南每年清明日中元節十月一南城外南下窪之東嶽廟城隍廟開會三次相傳明代楊椒山先

爲城隍立廟于此西鄰即東嶽廟廟會之日士女雲集廟後荒塚壘壘即南下窪叢葬處也

三月

蟠桃宮 東便門南河坡有太平蟠桃宮前殿供王母後殿供斗姥早年三月初一至初三開廟三日沿河岸

上遊人如蟻近年改爲五日廟會廟後修築賽馬場道南道北茶棚林立芳郊試馬亦趣事也

東嶽廟 在朝陽門外大街路北相傳爲南宋時廟元時重建之賜張道士執掌道教東廡下道教碑乃宋宗

室趙孟頫所書廟內七十二司塑像爲名手劉蘭劉鑾所塑東殿供財神西殿供子孫娘娘正殿供

天齊後殿爲寢宮後閣有九尊娘娘殿文昌銅驃及關帝殿東北舍內存貯半身神像廟前鬼判淨

獨立有二司曰速報現報一供宋岳武穆一供明周將軍遇吉左右兩跨院東供黑虎元壇西有闕王殿瘟神殿馬王殿魯班殿三皇殿菩薩殿(菩薩紙像乃唐吳道子所繪)月下老人殿廟會由三月十五起至二十八日止有白紙獻花放生壇塵各會前往獻佛游人甚衆

九天宮 九天宮廟貌甚古相傳先有九天宮後有東嶽廟九天宮內中門左右有神公電母神像正殿懸山

兩層形狀詭異四臂四目者咸以天將名之中供真武像懸山正中塑九天應元雷聲普化天尊之神

十八嶽 在九天宮之東廟北向正殿供地藏王菩薩後院兩廊塑鬼王像及地獄怪狀如刀山劍樹油鑊火

牀之類無一不備

旅行指南

戲子會 每年三月十八日京內各戲班停止演戲一日是日齊集精忠廟內焚香一辦各班長名角會議數語而散俗名戲子會廟在前門外估衣大街西口外東向

天台山 出西直門向健銳營行可至天台山寺供魔王山門在南山之麓寺在北山之顛每年三月半開廟沿路看桃花最佳

岫雲寺 岫雲寺即潭柘寺也岫雲二字乃 本朝康熙間所改相傳潭柘之義係唐時華嚴大師在山說法神龍捨潭爲寺地寺有枯柘樹一覆護瓦亭存古留名故曰潭柘廟外山花松竹紅綠相映在四山環抱中門前兩銀杏樹(俗名白果樹)高可參天廟後殿有元妙嚴公主拜佛磚古跡每年三月初間都中士女往遊聽土人寺僧談大青小青靈蛇事蹟焉寺距西直門九十里

五塔寺 西直門外長河迤北大真覺寺明永樂時所建廟後以黃綠琉璃瓦築五丈之臺上列五塔均篆刻梵字因俗以五塔寺呼之今寺門殿宇皆廢惟金剛寶座巋然獨存

萬壽寺 西直門外廣源閣之西南面水一剎即萬壽寺也相傳明萬曆五年建寺並鑄銅鐘一口後移置覺生寺此剎經 本朝三次重修寺內西院琳宮紺宇煥然一新爲 孝欽顯皇后幸 頤和園路中茶憩之處東後院疊石爲山形勢頗佳

西 頂 藍靛廠迤東一剎土人呼爲西頂廟正名廣仁宮內供碧霞元君今廟已殘舊香火遊人不似早年之盛矣雖每年四月初一至十五五塔寺西頂廟萬壽寺並開惟萬壽寺之遊人尙居多數云

黑龍潭 京西畫眉山石質皆黑色相傳金朝取此石爲宮中畫眉之用山上一泓旁築廟宇供龍神石罅流水不竭者即黑龍潭也歲旱時遣官致祭祈雨

碧雲寺 京西香山碧雲寺最著名之大剎也相傳元時耶律楚材後裔捨宅爲寺復經明鉅璫魏忠賢重修本朝 高宗純皇帝曾臨幸焉御書文件甚多每年四月初間名流顯宦結伴往遊者甚衆妙峯山 京西妙高峯俗名妙峯山山路崎嶇上下回折山頂供碧霞元君每年四月七月開山半月士女燒香者甚衆山近之大覺寺金仙庵最爲幽勝

丫髻山 山在京城東北一百四十餘里每年四月遣官致祭當開山之期士女進香者頗衆登山一望懷柔全境皆在目中南有一峯矗立半空土人名此峯爲氣不憤云

北頂東頂安定門土城外三里許有碧霞元君廟俗名北頂每年四月十八日開廟門外售農器如市東頂在東直門外開廟與北頂日同今則徒存其名而已

城隍廟 宛平縣東之城隍廟歲以四月二十二日爲出巡期縣役以硃墨塗面裝鬼判形少年子弟賃戲衣借名馬裝扮如演戲之武生狀名曰馬童有以鐵鈞穿臂肉掛燈者有插耳箭者有著紅衣帶鎖鍊而作罪囚狀者是日士女往觀者頗盛

五月

南頂海子大紅門迤北西向一廟卽俗謂南頂是也廟前建兩牌樓左書廣生長養右書羣育滋蕃各四字庚子後重修今復傾圮今之遊南頂者則僅出永定門至沙子口品茶賽馬而已

東城隍廟大興縣署之西城隍廟俗稱東城隍廟每年五月初一日出巡一切形狀與宛平縣城隍出巡相等

出巡之城隍係籐胎者云

都城隍廟西單牌樓舊刑部街西口外路北有都城隍廟者元朝封城隍神爲護國保寧王城隍夫人封爲護

國保寧王妃明朝永樂時爲大威靈祠本朝但稱都城隍廟內有世宗御製碑文及詩餘

則金元之碑剝殘無考廟遭回祿雖經重修無復舊觀矣早年每月朔望及二十五日有廟會三日

今則五月初一至初十僅開廟十日每逢廟期有售破酥盒子者爲最佳之食品都中人士多以此

餽送親友猶一方之土物云

花園宮在城隍廟西地亦空曠逢城隍廟期則有茶棚玩物攤雜陳其間衣香扇影極一時之盛

十里河河係元時所濬今但存其名而已十里河之關帝廟在廣渠門外每年五月十一至十三開廟跑

車賽馬廟內景物惟老樹兩株廟外白石爐一具徑可三人合抱重逾萬斤

臥佛寺寺在崇文門外兒花市東南山門額臥佛寺三字相傳係前明所建後殿五楹內供佛像作臥形頭

西足東曲肱而枕其臥榻下塑各精怪像每年五月初一至初五開廟五日

六月

中頂右安門外碧霞元君廟俗呼中頂早年四月一日開廟近則六月初一日爲廟會之期凡各種香會

如中幡秧歌少林五虎棍獅子石頭等類均到該處進香演賽繁盛異常又逛中頂者多至草橋高

樹叢蘆一望無際相傳該處名園甚多如萬柳塘匏瓜亭玩芳亭年氏園祖氏園等處詢之士人亦

多有不詳其處者

善果寺每年六月初五至初六日爲廣安門內迤北之善果寺瞭經之日然近年遊人不及昔年之盛矣

戒台寺在潭柘寺東南每六月六日僧人瞭經然遊戒臺者多以三四月非廟會期也殿內有白石戒壇寺

後有五石洞西有極樂峯寺蓋遼時所建

十刹海地安門外迤西之水塘名十刹海每當夏日四圍垂柳與塘內蓮花紅綠掩映士女循堤往來衣香

鬢影參錯樹陰中蓋消夏佳境也

銀錠橋在十刹海西盈盈一水之間橋如銀錠形故有是名每值雨後遊人多立橋上近看禁城樓閣遠望

西山秀色語云棋盤街看月銀錠橋看山卽此之謂也

積水灘德勝門西半里許流水環抱榆柳沿堤小橋通處以土戴石壘作山形上有祠名匯通廟後垣有石

旅行指南



北京大觀

一百零四

望之如雞如獅祠內層樓供觀音大士前院有  
純廟御製詩碑每至夏令祠前荷花盛開附  
近之人有藉釣魚避暑者望之如畫中人早年多有名士於祠內結詩社近又有建築圖書館之議  
然尙未興工云

淨業寺 積水灘之南岸朱垣內平軒幽敞乃淨業寺後閣京中士大夫夏日多讌會於此風景較陶然亭尤  
佳寺院有芭蕉一本當風扇綠婆娑可觀

窰台 在宣武門外粉房琉璃街迤南即前明黑窰廠之地窰既久廢土人於窰台上建火神廟開茶社每  
當夏令蘆塘蛙鼓林木蟬琴耳目之間別饒逸趣

二 開 慶豐閘俗名二閘在東便門迤東每年六七兩月遊人乘船來往叢蘆雜樹之間亦一消夏佳境  
七月

孟監會 京師各大利七月間每有作孟監會燒法船者觀覽之人到處皆有

八月 竈君廟 八月初二日相傳爲竈神聖誕崇文門外花市迤東竈君廟是月初一初二開廟兩日極形熱鬧

九月 九皇會 西便門白雲觀由九月初一至初九誦經設壇名九皇會京中士夫有參觀入會者

釣魚臺 在阜城門外三里許每九月九日都下少年多至其處馳車賽馬又有望海樓之名相傳釣魚臺係  
金主遊幸之處乾隆三十九年有 御製釣魚臺詩

法塔寺 法塔寺金朝大定年之巨剎在崇文門外東南行五里許又名白塔寺俗呼法塔其塔高十丈石座  
磚身八面七級每級開窗八面內供佛像各一尊前有鐵香池俱長尺許其塔門內正面一佛塔頂  
一佛合餘佛共五十八尊內有盤梯可登極頂庚子前尙有山門大殿三楹內供三大士像劫後爲  
土民拆毀此塔巍然獨存相傳寺係明景泰時僧道孚重修今已無碑可考早年該寺值燈節之夕  
每級均燃明燈如瓔絡僧衆繞塔誦經奏樂代遷時異此風景幾無知者今只每年九月九日開門  
一日東南城外士女多登此塔憑窗遠眺爲登高之舉

土城 安定德勝兩門外七埠如城相傳爲金遼元時城垣九月九日至土城登高食烤肉飲燒酒朔方男  
兒多以此爲樂

天甯寺 廣安門外天甯寺有塔高三十三尋共十三級每至九月九日都中人士多往登高  
財神廟 九月十七日廣安門外五顯財神廟廟會士女雲集

十月 白塔寺 阜城門內路北妙應寺俗名白塔寺者因廟後白塔一座形似旛幢故以爲名歷年十月二十五日

香僧園繞轉經

陶然亭

右安門內東北有陶然亭相傳爲遼金時所建或云係本朝康熙乙亥郎中江藻所建然以本朝詩

集考之陶然亭非創自江部郎或係部郎重修之耳亭於冬令蘆花大白時登臨一望最饒清趣

十二月

熬

粥 十二月初八日 欽派散秩大臣至 雍和宮熬粥是日住戶廟宇亦多熬粥送禮

(以上皆按月令記載其每月常有之遊覽場所再另述如下)

農事試驗場西直門外西行三里許爲農事試驗場即三貝子花園舊址也場內東有萬牲園珍禽猛獸搜

集無遺西行有溫室爲培養各種中外花草之處此外各種植物分區布置場內之建築品則有行宮之設備西洋式之樓房東洋式之木房又有颯風堂觀稼軒卍字樓爲品茶之地遊是園者陸行則有肩輿人力車水行則有南式北式各船隻宴飲則有中外各飯莊並有回教番菜館式飲式食遊目騁懷誠都中第一勝地也

東安市場市場之大以東安門外之東安市場爲首屈一指商店林立百貨雲集又有戲園飯店球房茶社之

設並戲法雜耍雜出其間誠市場中一大觀他如西安西單地安阜城廣安各市場均以地得名雖亦熱鬧然不能望東安市場之肩背也

正陽商場即早年之東西荷包巷現在規模一新各種營業尙稱發達

東嶽廟 每月初二十五日開廟

北藥王廟在德勝門內舊鼓樓大街迤北每月朔望開廟士女燒香者甚衆內有大學士洪承疇碑二

南藥王廟在崇文門外曉市路北每月朔望開廟廟內戲臺匾額大書道濟群生四字乃那長松所書今朔望之日在戲臺上宣講 聖諭

小藥王廟在東直門大街路北朔望開廟較南北兩藥王廟香火尤盛

花市 在崇文門外大街迤東逢四日有集商業頗盛

土地廟 土地廟在廣安門大街迤北逢三日開廟士女往遊者甚夥附近花廠皆甚著名

護國寺 元朝西崇國寺相傳爲托克托丞相故宅明宣德間更名大隆善寺至成化又增加護國二字後爲姚少師影堂今但沿其名爲護國寺在德勝門內大街迤西每月逢七八兩日爲廟會之期俗呼爲西廟遊人頗盛廟有趙松雪書道教碑

隆福寺

在朔陽門內東四牌樓西路北相傳此廟建自明景泰二年用英宗南內木石修成其大雄殿四週

石欄乃鳳翔殿舊物也殿燬於光緒年間然廟殿雖燬廟會尙盛每月逢九逢十兩日爲廟會之期東城士女多往遊焉俗呼爲東廟與護國寺遙遙相對

旅行指南

夜市 前門外由正陽橋至珠市口路西一帶每逢三六九自日落時起至十鐘止沿路陳列各貨攤出售物品

### 勝蹟

天壇 天壇在正陽門外天橋之南中有祈年殿 皇穹宇 天子祀 天於 圓丘即其地也

各國人士入都觀光者准其入覽壇內產益母草天門冬蠟子草參兒草之類甚多

萬壽山 古名瓊山乾隆十六年始 賜萬壽之名至光緒年建 頤和園爲 孝欽顯皇后 德

宗景皇帝夏日駐蹕之處莊嚴華麗一時無兩

玉泉山 山係金章宗時所闢 聖祖仁皇帝賜名靜明園山頂一塔七級每級一丈二尺內盤石梯塔

頂供鐵佛一尊登絕頂一望京西各景皆在目中

國子監 國子監古名成賢街元之舊學也明朝永樂間改名國子監至 國朝仍沿其舊監中供奉 先師

孔子之處稱 孔子廟內有大成門瀕釘朱戶畫戟陞階納階石欄墀下豐碑林立古栢參天大成

門外東西陳新石鼓十內陳舊石鼓十相傳爲周宣王時代物庭右一井俗名硯水壺者是也大成

殿內懸 本朝歷代御書匾額殿內正設神龕即孔子位也左右有配享殿後爲崇聖祠由崇聖祠

西北行數十武北即敬一齋南即辟雍亭也四圍環水上嵌石欄俗名月牙河即泮水是也再南有

琉璃牌樓一座東南室內有石碣上刻背書十三經蔣湘帆先生像東西廡陳設石碣前後刻十三經

文丞相祠在府學東即元之柴市也祠前有古檜二株殿三楹中塑文文山像貌極威嚴左右壁上嵌雲麾

將軍斷碑作圓礎形二府尹春秋致祭著常服祠之前堂楹聯曰南朝狀元宰相西江孝子忠臣屏

風大書正氣歌全文筆勢飛舞正懸一匾文曰有宋存焉

梅梢月 地安門外帽兒胡同顯佑宮殿門中一石天然紋理如梅樹橫枝中隱一輕陰淡月

倒影寺 阜城門外關廟路北慈慧寺俗名倒影寺寺殿後門有隙容光凡有影之物照之必倒寺係明萬曆

壬寅蜀僧愚庵所建內供旃檀佛像極工細

松筠庵 庵在宣武門外達智橋(原名炸子橋)明楊椒山先生故宅也內有諫草堂近年御史有會議之事

往往假其地爲議所云

磚塔 西四牌樓南磚塔胡同之塔係萬松老人所建相傳萬松老人乃耶律楚材之師

水 平 宣武門月城內有磚壘丘形者五俗謂五顯財神葬處者謬甚蓋宣武門地低每遇大雨與磚丘平

則開門放流否則水壅城不能開矣

天主堂 宣武門內天主堂乃明時東林書院舊址 御賜法人爲宣講宗教之所



賢良寺 在東安門外冰蓋胡同相傳係怡親王捨邸改建今外省大員來京者多寓寺中

柏林寺 寺在東直門新橋雍和宮東寺為京師大刈之一內有婆羅樹二

金魚池 原名魚藻池在天壇東北池內蓄各色金魚附近居民皆以售魚為業

夕照寺 寺在崇文門外東南五里許昔麟見亭河即所著鴻雪因緣內有夕照飛鏡即其處也

架松 廣渠門外五里許有架松者樹身曲折作龍形以木架架之為北京名勝之一

月河寺 寺在朝陽門外迤南里許河岸之東林塘圍抱早年點綴亭橋各景大半傾圮矣

雙塔寺 在西長安街路北即慶壽寺內有二塔一高九級一高七級皆元時所建

龍爪槐 本名興誠寺在黑窯廠之南寺內有叢葭閣登閣一望萬綠皆在目中

鐵老鸛廟 在琉璃廠南廟係明嘉靖年建殿脊有鐵老鸛二能隨風旋轉如占風鏗然

綠牡丹 朝陽門外慈雲寺有綠牡丹數本

螞蟻墳 海子西北地方每值清明前後蟻集成邱土人呼其處為螞蟻墳

晾鷹臺 臺在海子內相傳為元帝校獵晾鷹之處

長椿寺 在土地廟斜街相傳此寺係明慈孝皇后所建內有滲金多寶佛塔傳係明宮嬪布施建造者

崇效寺 白紙坊之崇效寺相傳為唐剎牡丹芍藥最佳有明區大相夏子開二碑 (北京大觀終)

### 通州岔道車站

站地 在順天府太興縣東便門地方

交通 距上站正陽門五里一成三路綫橫貫崇文門月城而過 距下站永定門十一里八成一路經左

安門大道廣渠門大道 又距雙橋站十八里三成一

氣候 極熱之時寒暑表至一百度 極冷之時至四十餘度

物產 獸骨羊腸均為大宗由本站運往天津等處

車騎 通用轎車人力車脚驢等貨價與上下站同

行棧 附近有煤棧十二家曰合升恒。曰礦務局。曰德豐元。曰萬利祥。曰四合隆。曰泰昌。曰

大成公。曰同合公。曰四合順。曰乾元。曰恒和順。曰宏昌 煤油棧三家曰仁昌。曰元

記。曰成記。貨棧一家曰福興公司 以上十六家共用岔道十一條其餘貨棧客棧俱在距站

三里許之花兒市

飲食 附站只有小飯館小茶棚數處價甚廉較優者均在前門一帶

市場 距站最近之市場為花兒市

廟會 站之對岸有蟠桃宮每年三月初一至初三日廟會賽跑車馬遊人甚盛

旅行指南

各站風土記

名勝 由本站下車出東便門即為三關由五月起至八月止具有小艇遊人頗衆

公築 附近有守備衙門一所 教堂一所

永定門車站

站地 在順天府宛平縣永定門外距城半里

交通 距正陽門站十六里九成三 距通州岔道十一里八成一路經永定門城垣左安門大道廣渠門大道夕照寺法塔寺萬柳堂 距下站豐台十七里八成四路經中頂

氣候 夏熱至百度冬冷至四十餘度

車騎 通用轎車間有人力車轎車每里約費銅元五枚人力車每里約三枚脚驢約一枚半

行棧 附近有貨棧三家曰文元棧。曰德興棧。曰永和棧。均有岔道 煤廠四家曰同合成。曰宏昌。曰紹記。曰恒得利。均有岔道 又有卸鹽京引公櫃一處

飲食 平時有茶館四家茶資每人銅元二枚又有四合號一處為著名茶館兼賣肴饌

古蹟 距站不遠有石椿矗立高臺之上臺若斥埃是京城四鎮之一

廟會 每年五月自初一日起至十五日止為南頂廟會在永定門外路線之南跑車賽馬遊人甚衆

名勝 距站十八里為南苑內有 行官 天子之獵場也近年地多墾種駐有陸軍有軍用小鐵道

一段遊人附車者頭等車每人收銅元六十枚二等十枚

公築 附站有北洋轉運糧餉局 永定汎衙門

豐台車站

站地 在順天府宛平縣距西路同知廳城八里附近共十八村

交通 距上站永定門十七里八成四 距下站黃村二十九里七成四路經蘆城鄭家莊等處

氣候 與北京同

物產 白灰。煤油。石頭。沙子。均出西山 羊毛出在東口 均由火車輸運 花生。各種青菜。楊。柳。松。柏。花。草。均產各村之內四時皆有間有由火車運至京津等處者

車騎 通用廠車脚驢轎車無多車價每里約費銅元八枚脚驢每里一枚半

行棧 附近行棧五家曰德昌公。曰平和公。曰新泰公。曰仁記。曰景仁。均有岔道 貨棧九家

曰福興公。曰文元棧。曰萬源。曰復元。曰永長。曰晉通。曰公祥。曰振興。曰通善 另有外路掛牌貨棧五家曰東光裕。曰西光裕。曰公議棧。曰積成棧。曰合順棧 客棧四

家 上等第一棧 次等鈺成棧。義順棧。春元棧 每宿費二角連伙食每日六角

飲食 附近有尋常飯館茶館七家每餐所費無幾

旅行指南

**古蹟** 距站四里大井村有銅佛一尊高約三丈其廟頽壞僅存基址不知建自何時

**廟會** 正月初二日為財神廟會期距站十里 二月初旬花神廟會距站四里 四月底藥王廟會距站三里

**名勝** 豐台芍藥自昔馳名每年四月各村內此花勝開游人甚眾冬臘月各村煖洞花廠亦有遊人

**公築** 附站有崇文門稅務分局 居庸關稅務分局 順天禁煙分局 土捐分局

### 黃村車站

**站地** 在順天南路同知廳大興縣境內距黃村街南路廳衙門約三里近站四里內有村莊八

**交通** 距上站豐台二十九里七成四路經鄭家莊蘆城狼堡看台等處 距下站安定三十一里七成三

路經王立莊大營興隆莊北顏堡玉米井魏善莊劉各莊南新莊洪氏莊馬坊等處

**氣候** 夏熱至九十六度冬冷至三十二三度

**物產** 高粱·黑豆·黃豆·紅綠豆·桃·梨·杏·山楂·瓜子·棗子·麻子·大花生·各種瓜

菜·磚沙

**車騎** 通用大車轎車大車裝貨由車站至黃村每百斤約須銅元三枚脚驢每里約一枚轎車僅數輛無定價

**行棧** 附站有洋商馬朝利罈窰廠一家 煤廠兩家曰成興順·曰興盛廠 成興順與馬朝利罈窰同用一岔道興盛廠無岔道

**食宿** 附站有小飯館兩家專賣烙餅湯麵兼賣茶水價目甚廉又黃村街內有小店四家曰仁和店·曰明遠·曰慶升·曰三義店。每宿費銅元十枚飯食另議若有貨物亦可存放又有小店十餘家每宿費銅元三枚

**市場** 黃村街內有南北二集市逢二五七十日為集期

**廟會** 距站五里有藥王廟四月二十八日廟會關帝廟五月十三日廟會均演戲五天 又黃村街距站三里有八蜡廟七月二十三日廟會演戲七天

**公築** 黃村街內有南路廳衙門 巡檢衙門 把總衙門 崇文門稅務分局 巡警分局 郵政分局 小學堂 美以美會教堂 又站後里許有農業學堂一處

### 安定車站

**站地** 在順天府大興縣驢坊村距安定村六里近站三里內共有七村

**交通** 距上站黃村三十一里七成三路經馬坊洪氏莊南新莊劉各莊魏善莊玉米井北顏堡興隆莊大營王立莊等處 距下站萬莊十九里二成五路經湯家營柳林馬房殷家營火頭營雞爪王村五