

# 中國歷史紀年表

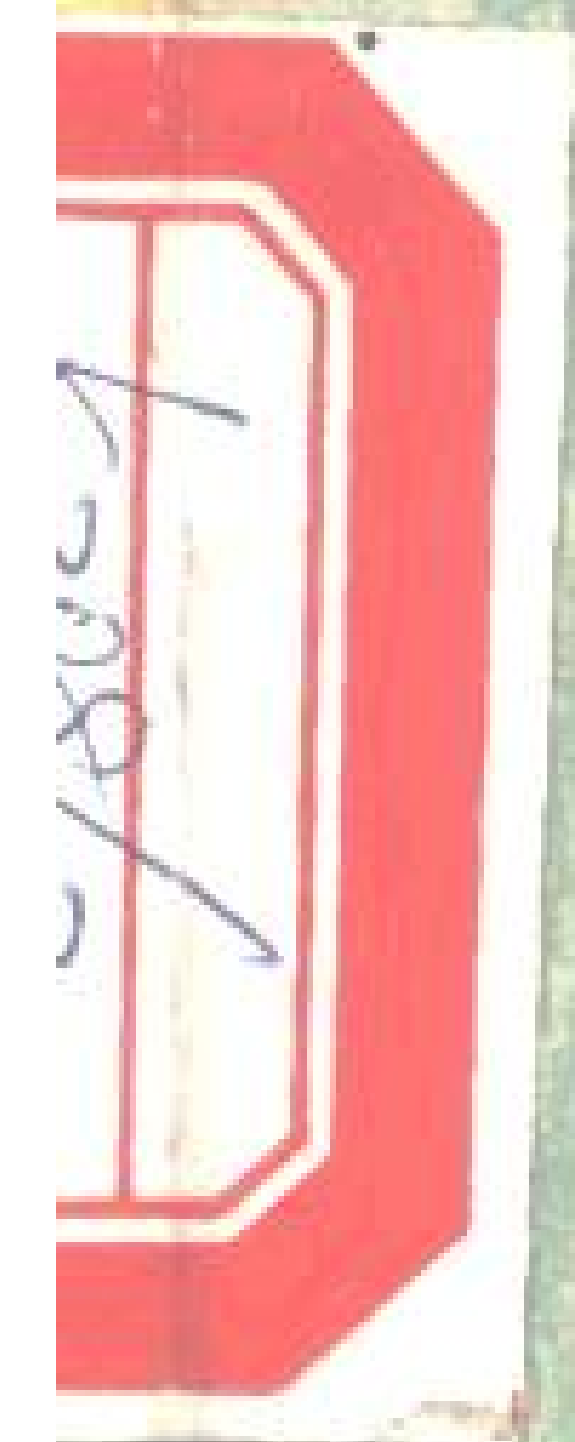
萬國鼎編

中華書局

中國歷史紀年表

萬國鼎編

中



# 中國歷史紀年表

萬國鼎編



中 華 書 局

1978年·北京

715566

# 中國歷史紀年表

萬國鼎編

\*

中華書局出版

(北京王府井大街36號)

新華書店北京發行所發行

北京第二新華印刷廠印刷

\*

787×1092毫米 1/32 5 1/4印張 115千字

1978年11月第1版 1978年11月北京第1次印刷

印數1—20,500冊

統一書號：11018·752 定價：0.41元

# 目 錄

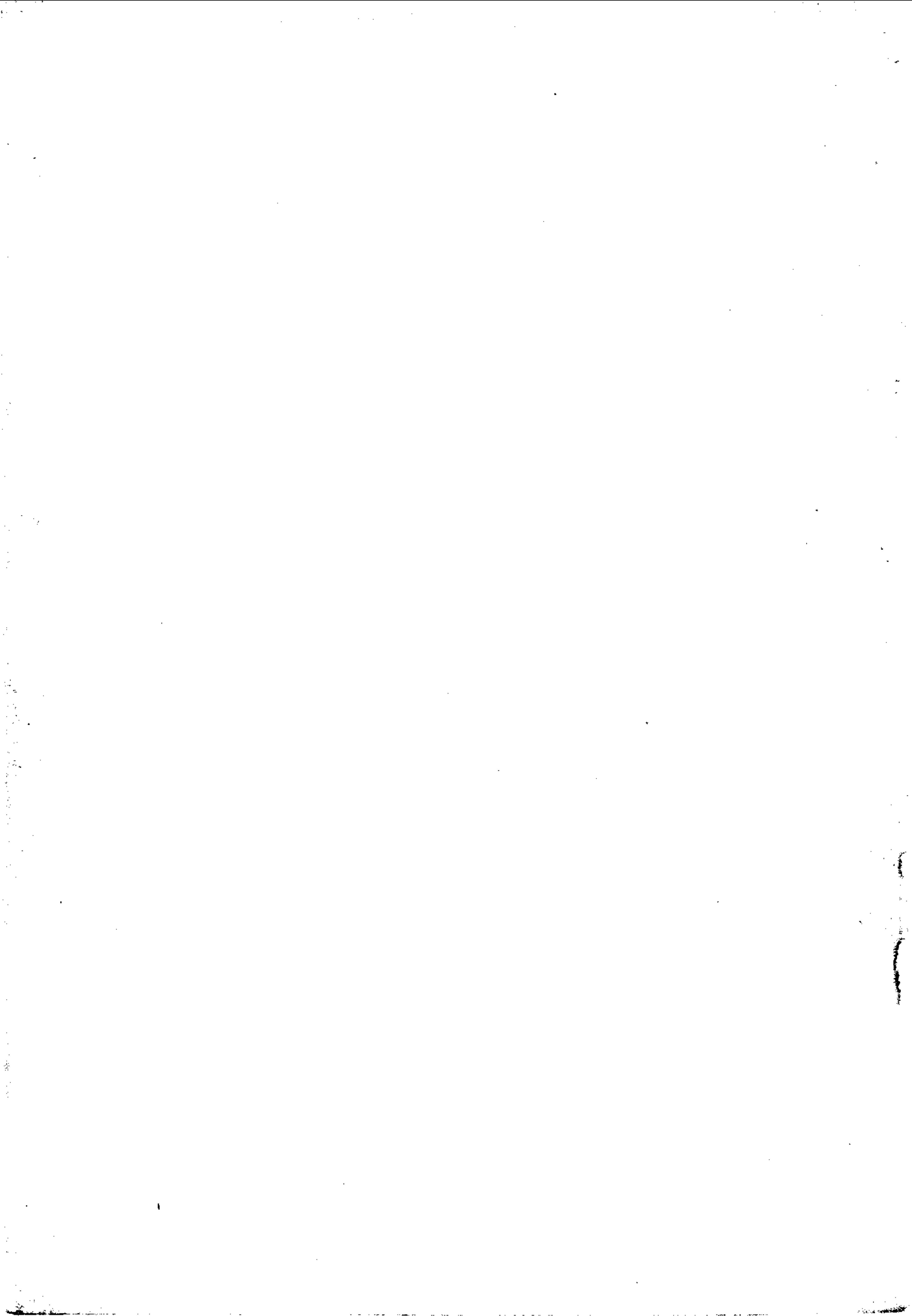
重編敘	3
-----	---

## 上 編

歷史年代總表	(插頁)
公元甲子紀年表	5

## 下 編

夏、商、周年代簡表	62
殷年代簡表	63
西周周王簡表	64
東周周王簡表	65
東周諸侯年表(一)(二)(三)	66
兩周諸侯存亡表	79
秦以後主要朝代年表(一)(二)	82
十六國年表(一)(二)	111
十國年表(一)(二)	120
中日對照年表	125
公元甲子檢查表	135
太歲紀年表	138
中國歷史紀年表索引	139



## 重 編 敘

準確簡明的歷史年表，不但是從事研究教學歷史、地理、考古和其它學科的必要工具書，也是文物工作者、圖書館工作者、博物館工作者、文化館工作者、編輯工作者等所不能缺少的工具書。最近幾年來，我常常受到上述的一些工作同志關於年代上的詢問，而其問題的焦點是怎樣找到準確的各朝年代和怎樣處理共和以前的年代。爲了更具體的答覆這些問題，我重印了西周年代考和六國紀年兩書，並且寫了商殷與夏周的年代問題。此數篇中，我一再論述了竹書紀年的可靠性，劉歆三統曆中關於古年代的記載是有意改造的。今天重構上古年代誠然還有許多困難，但我們首先要摒棄劉歆的說法，而他的說法支配了宋以來許多講年曆的書，一直到今天還沒有停止。

萬國鼎先生從前編印的“中西對照歷代紀年圖表”，是一本簡明易用的小冊子。當抗戰期間，我在昆明鄉下，常常利用它檢查和計算古代年數。自我重回北京以後，因爲找不到這冊小書，常覺不便。我因此寫信給他，希望他修正再版。國鼎先生現在南京農學院作中國古代農書的編撰工作，分不出時間來改訂年表，他要我補充上古的部分，並加以修訂。我乃約請了萬斯年先生共同參加修訂的工作。然我們三個人各在一處，不能會同商量，這一小冊的重版，除了萬國鼎先生的原編以外，很多得力於萬斯年先生的細心補充和改作。

原編的“公元甲子檢查表”也已作了必要的補充與修正，加入了南詔、大理、渤海、東丹等的年號。這是原編中最主要的部分。

“歷史年代總表”，據原編加以改訂，漢以前的由我改動，漢以後的是斯年先生所改。由郭義孚先生繪圖。這個表，放大了可以作為教學和圖書館、博物館、文化館掛圖之用。

在下編中，“夏商周年代簡表”至“兩周諸侯存亡表”，是我編作的。“秦以後主要朝代年表”是斯年先生編作的。其它各表也經斯年先生據原編加以改訂補充。為了查考原書他費了很大的工夫。最後的索引，由戚志芬先生加以修正和補充，增加了不少。

這個年表是簡明的年表，僅供大體上對照查檢之用，不是十分嚴密的。就建元改年號來說：有一年之中改元在一次以上的，在簡表中只記一個年號；有前後年號相交錯於一年的，譬如唐高宗龍朔元年是辛酉年二月改的，二月以前仍是顯慶6年。就中西曆的對照而說：公元的某年不是和我國某年號某年完整的同在一年之內，常有我國某年之尾是公元某年之初，譬如金田起義依中曆說在道光30年12月10日，道光30年大部分相當於公元1850年，而道光30年12月10日則在公元1851年1月11日。讀者要細校這些差別，可參考商務出版的“兩千年中西曆對照表(公元1—2000)”。

我們原打算增加農民起義的年號及以漢字紀年的朝鮮、越南的年號。但由於各人工作繁忙，一時趕不出來。就是現在付印的這冊小書，也還不免存在一些錯誤和問題。我們請求讀者，當它是一本便於翻檢的工具書，在應用時若發現了錯誤，請即通知我們，以便修改。

國鼎先生初版自序，提到當時此書之出版，乃受到李小緣先生的慫恿。今年夏天，國鼎先生北來相見，始計議此書的重行編印。現在粗已告成，希望它可使讀者得到便利。

一九五五年九月杪，陳夢家記於北京東廠。

# 公元甲子紀年表

## 說 明

(1)本表將中國紀元與公元對照。每面五十年，分填五十格。格內載帝王廟號年號及紀元。格外爲公元。天干記於格外，與同一橫行內之地支合讀，卽爲是年之甲子。

例——第 6 面第三直行之第三格爲〔宣王 1〕卽周宣王元年甲戌，公元前 827 年。其上一格，則爲周共和十四年癸酉，公元前 828 年。

(2)本表於易代之際，一年有兩年號者，祇載改元之首年，略去舊元之末年。其新君未逾年而改元者亦同。又同屬一君，未一年而年號數改者，或新君改元未逾年而復易君改元者，則用最後所改之年；惟於索引中則悉行編入，以免遺漏。



周

宣王靖

	84	83	82	81	80
9 壬	【周】厲王	3 戌	13 申	9 午	19 辰
8 癸		4 亥	14 酉	10 未	20 巳
7 甲		5 子	宣王 1 戌	11 申	21 午
6 乙		6 丑	2 亥	12 酉	22 未
5 丙		7 寅	3 子	13 戌	23 申
4 丁		8 卯	4 丑	14 亥	24 酉
3 戊		9 辰	5 寅	15 子	25 戌
2 己		10 巳	6 卯	16 丑	26 亥
1 庚	共和 1 申	11 午	7 辰	17 寅	27 子
0 辛	2 酉	12 未	8 巳	18 卯	28 丑

幽王宮湮 平王宜白

	79	78	77	76	75
9 壬	29 寅	39 子	3 戌	2 申	12 午
8 癸	30 卯	40 丑	4 亥	3 酉	13 未
7 甲	31 辰	41 寅	5 子	4 戌	14 申
6 乙	32 巳	42 卯	6 丑	5 亥	15 酉
5 丙	33 午	43 辰	7 寅	6 子	16 戌
4 丁	34 未	44 巳	8 卯	7 丑	17 亥
3 戊	35 申	45 午	9 辰	8 寅	18 子
2 己	36 酉	46 未	10 巳	9 卯	19 丑
1 庚	37 戌	幽王 1 申	11 午	10 辰	20 寅
0 辛	38 亥	2 酉	平王 1 未	11 巳	21 卯

周 西周 東周(770—256) 春秋(770—481)

桓王林

	74	73	72	71	70
9 壬	22 辰	32 寅	42 子	桓王 1 戌	11 申
8 癸	23 巳	33 卯	43 丑	2 亥	12 酉
7 甲	24 午	34 辰	44 寅	3 子	13 戌
6 乙	25 未	35 巳	45 卯	4 丑	14 亥
5 丙	26 申	36 午	46 辰	5 寅	15 子
4 丁	27 酉	37 未	47 巳	6 卯	16 丑
3 戊	28 戌	38 申	48 午	7 辰	17 寅
2 己	29 亥	39 酉	49 未	8 巳	18 卯
1 庚	30 子	40 戌	50 申	9 午	19 辰
0 辛	31 丑	41 亥	50 酉	10 未	20 巳

莊王佗

僖王胡齊

惠王閔

襄王鄭

69

68

67

66

65

9

壬

21

午

8

辰

3

寅

8

子

18

戌

8

癸

22

未

9

巳

4

卯

9

丑

19

亥

7

甲

23

申

10

午

5

辰

10

寅

20

子

6

乙

莊王 1

酉

11

未

惠王 1

巳

11

卯

21

丑

5

丙

2

戌

12

申

2

午

12

辰

22

寅

4

丁

3

亥

13

酉

3

未

13

巳

23

卯

3

戊

4

子

14

戌

4

申

14

午

24

辰

2

己

5

丑

15

亥

5

酉

15

未

25

巳

1

庚

6

寅

僖王 1

子

6

戌

16

申

襄王 1

午

0

辛

7

卯

2

丑

7

亥

17

酉

2

未

周 春秋(770—481)

頃王壬臣      定王瑜  
匡王班

	64	63	62	61	60
9 壬	3 申	13 午	23 辰	33 寅	4 子
8 癸	4 酉	14 未	24 巳	頃王 1 卯	5 丑
7 甲	5 戌	15 申	25 午	2 辰	6 寅
6 乙	6 亥	16 酉	26 未	3 巳	定王 1 卯
5 丙	7 子	17 戌	27 申	4 午	2 辰
4 丁	8 丑	18 亥	28 酉	5 未	3 巳
3 戊	9 寅	19 子	29 戌	6 申	4 午
2 己	10 卯	20 丑	30 亥	匡王 1 酉	5 未
1 庚	11 辰	21 寅	31 子	2 戌	6 申
0 辛	12 巳	22 卯	32 丑	3 亥	7 酉

簡王夷 靈王泄心

	59	58	57	56	55
9 壬	8 戌	18 申	7 午	3 辰	13 寅
8 癸	9 亥	19 酉	8 未	4 巳	14 卯
7 甲	10 子	20 戌	9 申	5 午	15 辰
6 乙	11 丑	21 亥	10 酉	6 未	16 巳
5 丙	12 寅	簡王 1 子	11 戌	7 申	17 午
4 丁	13 卯	2 丑	12 亥	8 酉	18 未
3 戊	14 辰	3 寅	13 子	9 戌	19 申
2 己	15 巳	4 卯	14 丑	10 亥	20 酉
1 庚	16 午	5 辰	靈王 1 寅	11 子	21 戌
0 辛	17 未	6 巳	2 卯	12 丑	22 亥

周  
春秋

景王貴

敬王句

	54	53	52	51	50
9 壬	23 子	6 戌	16 申	敬王 1 午	11 辰
8 癸	24 丑	7 亥	17 酉	2 未	12 巳
7 甲	25 寅	8 子	18 戌	3 申	13 午
6 乙	26 卯	9 丑	19 亥	4 酉	14 未
5 丙	27 辰	10 寅	20 子	5 戌	15 申
4 丁	景王 1 巳	11 卯	21 丑	6 亥	16 酉
3 戊	2 午	12 辰	22 寅	7 子	17 戌
2 己	3 未	13 巳	23 卯	8 丑	18 亥
1 庚	4 申	14 午	24 辰	9 寅	19 子
0 辛	5 酉	15 未	25 巳	10 卯	20 丑

五

元王仁 貞定王介

49 48 47 46 45

9 壬  
8 癸  
7 甲  
6 乙  
5 丙  
4 丁  
3 戊  
2 己  
1 庚  
0 辛

21	31	41	8	10
寅	子	戌	申	午
22	32	42	貞定王 1	11
卯	丑	亥	酉	未
23	33	43	2	12
辰	寅	子	戌	申
24	34	元王 1	3	13
巳	卯	丑	亥	酉
25	35	2	4	14
午	辰	寅	子	戌
26	36	3	5	15
未	巳	卯	丑	亥
27	37	4	6	16
申	午	辰	寅	子
28	38	5	7	17
酉	未	巳	卯	丑
29	39	6	8	18
戌	申	午	辰	寅
30	40	7	9	19
亥	酉	未	巳	卯

周 春秋 戰國(480-222)



考王崑

威烈王午

安王驕

	44	43	42	41	40
9 壬	20 辰	2 寅	12 子	7 戌	17 申
8 癸	21 巳	3 卯	13 丑	8 亥	18 酉
7 甲	22 午	4 辰	14 寅	9 子	19 戌
6 乙	23 未	5 巳	15 卯	10 丑	20 亥
5 丙	24 申	6 午	威烈王 1 辰	11 寅	21 子
4 丁	25 酉	7 未	2 巳	12 卯	22 丑
3 戊	26 戌	8 申	3 午	13 辰	23 寅
2 己	27 亥	9 酉	4 未	14 巳	24 卯
1 庚	28 子	10 戌	5 申	15 午	安王 1 辰
0 辛	考王 1 丑	11 亥	6 酉	16 未	2 巳

00221?

烈王喜

顯王扁

	39	38	37	36	35
9 壬	3 午	13 辰	23 寅	7 子	10 戌
8 癸	4 未	14 巳	24 卯	顯王 1 丑	11 亥
7 甲	5 申	15 午	25 辰	2 寅	12 子
6 乙	6 酉	16 未	26 巳	3 卯	13 丑
5 丙	7 戌	17 申	烈王 1 午	4 辰	14 寅
4 丁	8 亥	18 酉	2 未	5 巳	15 卯
3 戊	9 子	19 戌	3 申	6 午	16 辰
2 己	10 丑	20 亥	4 酉	7 未	17 巳
1 庚	11 寅	21 子	5 戌	8 申	18 午
0 辛	12 卯	22 丑	6 亥	9 酉	19 未

周  
戰  
國

715566

慎觀王定 報王延

	34	33	32	31	30
9 壬	20 申	30 午	40 辰	2 寅	6 子
8 癸	21 酉	31 未	41 巳	3 卯	7 丑
7 甲	22 戌	32 申	42 午	4 辰	8 寅
6 乙	23 亥	33 酉	43 未	5 巳	9 卯
5 丙	24 子	34 戌	44 申	6 午	10 辰
4 丁	25 丑	35 亥	45 酉	報王 1 未	11 巳
3 戊	26 寅	36 子	46 戌	2 申	12 午
2 己	27 卯	37 丑	47 亥	3 酉	13 未
1 庚	28 辰	38 寅	48 子	4 戌	14 申
0 辛	29 巳	39 卯	慎觀王 1 丑	5 亥	15 酉

秦昭王稷

孝文王柱

29                  28                  27                  26                  25

周  
戰國  
秦

9	壬	16	26	36	46	56
		戌	申	午	辰	寅
8	癸	17	27	37	47	57
		亥	酉	未	巳	卯
7	甲	18	28	38	48	58
		子	戌	申	午	辰
6	乙	19	29	39	49	59
		丑	亥	酉	未	巳
5	丙	20	30	40	50	秦昭王 52
		寅	子	戌	申	午
4	丁	21	31	41	51	53
		卯	丑	亥	酉	未
3	戊	22	32	42	52	54
		辰	寅	子	戌	申
2	己	23	33	43	53	55
		巳	卯	丑	亥	酉
1	庚	24	34	44	54	56
		午	辰	寅	子	戌
0	辛	25	35	45	55	秦孝文王 1
		未	巳	卯	丑	亥

莊襄王楚  
始皇帝政

秦

二世胡亥 漢 高祖劉邦

24

23

22

21

20

9	秦莊襄王 1 子	8 戌	18 申	28 午	二世 1 辰
8	2 丑	9 亥	19 酉	29 未	2 巳
7	3 寅	10 子	20 戌	30 申	3 午
6	秦王政 1 (始皇帝) 卯	11 丑	21 亥	31 酉	【漢】高祖 1 未
5	2 辰	12 寅	22 子	32 戌	2 申
4	3 巳	13 卯	23 丑	33 亥	3 酉
3	4 午	14 辰	24 寅	34 子	4 戌
2	5 未	15 巳	25 卯	35 丑	5 亥
1	6 申	16 午	【秦】始皇帝 26 辰	36 寅	6 子
0	7 酉	17 未	27 巳	37 卯	7 丑

		惠帝盈 19	18	文帝恆 17	16	景帝啓 15	秦 漢 西漢
9	壬	8 寅	6 子	文帝前元 1 戌	11 申	5 午	
8	癸	9 卯	7 丑	2 亥	12 酉	6 未	
7	甲	10 辰	呂后 1 寅	3 子	13 戌	7 申	
6	乙	11 巳	2 卯	4 丑	14 亥	景帝前元 1 酉	
5	丙	12 午	3 辰	5 寅	15 子	2 戌	
4	丁	惠帝 1 未	4 巳	6 卯	16 丑	3 亥	
3	戊	2 申	5 午	7 辰	後元 1 寅	4 子	
2	己	3 酉	6 未	8 巳	2 卯	5 丑	
1	庚	4 戌	7 申	9 午	3 辰	6 寅	
0	辛	5 亥	8 酉	10 未	4 巳	7 卯	

183 南越王趙稱帝

武帝徹

	14	13	12	11	10
9 壬	中元 1 辰	2 寅	6 子	4 戌	2 申
8 癸	2 巳	3 卯	元朔 1 丑	5 亥	3 酉
7 甲	3 午	4 辰	2 寅	6 子	4 戌
6 乙	4 未	5 巳	3 卯	元鼎 1 丑	5 亥
5 丙	5 申	6 午	4 辰	2 寅	6 子
4 丁	6 酉	元光 1 未	5 巳	3 卯	太初 1 丑
3 戊	後元 1 戌	2 申	6 午	4 辰	2 寅
2 己	2 亥	3 酉	元狩 1 未	5 巳	3 卯
1 庚	3 子	4 戌	2 申	6 午	4 辰
0 辛	武帝建元 1 丑	5 亥	3 酉	元封 1 未	天漢 1 巳

54

111 南越平

昭帝弗陵 宣帝詢

		9	8	7	6	5
9	壬	2 午	4 辰	2 寅	地節 1 子	3 戌
8	癸	3 未	後元 1 巳	3 卯	2 丑	4 亥
7	甲	4 申	2 午	4 辰	3 寅	五鳳 1 子
6	乙	太始 1 酉	昭帝始元 1 未	5 巳	4 卯	2 丑
5	丙	2 戌	2 申	6 午	元康 1 辰	3 寅
4	丁	3 亥	3 酉	元平 1 未	2 巳	4 卯
3	戊	4 子	4 戌	宣帝本始 1 申	3 午	甘露 1 辰
2	己	征和 1 丑	5 亥	2 酉	4 未	2 巳
1	庚	2 寅	6 子	3 戌	神爵 1 申	3 午
0	辛	3 卯	元鳳 1 丑	4 亥	2 酉	4 未

漢  
西漢



		元帝奭	成帝鸞	哀帝欣		
		4	3	1	0	
9	壬	黃龍 1 申	5 午	4 辰	2 寅	4 子
8	癸	元帝初元 1 酉	建昭 1 未	河平 1 巳	3 卯	綏和 1 丑
7	甲	2 戌	2 申	2 午	4 辰	2 寅
6	乙	3 亥	3 酉	3 未	永始 1 巳	哀帝建平 1 卯
5	丙	4 子	4 戌	4 申	2 午	2 辰
4	丁	5 丑	5 亥	陽朔 1 酉	3 未	3 巳
3	戊	永光 1 寅	竟寧 1 子	2 戌	4 申	4 午
2	己	2 卯	成帝建始 1 丑	3 亥	元延 1 酉	元壽 1 未
1	庚	3 辰	2 寅	4 子	2 戌	2 申
0	辛	4 巳	3 卯	鴻嘉 1 丑	3 亥	[接後]

[公元前]

平帝衍 淮陽王劉玄 東漢光武帝劉秀  
 孺子嬰  
 新王莽

[公元]

0

1

2

3

4

0	庚	[接前]	2 午	地皇 1 辰	6 寅	16 子
1	辛	平帝元始 1 酉	3 未	2 巳	7 卯	17 丑
2	壬	2 戌	4 申	3 午	8 辰	18 寅
3	癸	3 亥	5 酉	漢淮陽王更 始 1 未	9 巳	19 卯
4	甲	4 子	天鳳 1 戌	2 申	10 午	20 辰
5	乙	5 丑	2 亥	【東漢】光武 帝建武 1 酉	11 未	21 巳
6	丙	孺子嬰居攝 1 寅	3 子	2 戌	12 申	22 午
7	丁	2 卯	4 丑	3 亥	13 酉	23 未
8	戊	初始 1 辰	5 寅	4 子	14 戌	24 申
9	己	王莽始建國 1 巳	6 卯	5 丑	15 亥	25 酉

漢  
東漢

明帝莊

章帝烜

和帝肇

5

6

7

8

9

0	26	3	13	5	2
庚	戌	申	午	辰	寅
1	27	4	14	6	3
辛	亥	酉	未	巳	卯
2	28	5	15	7	4
壬	子	戌	申	午	辰
3	29	6	16	8	5
癸	丑	亥	酉	未	巳
4	30	7	17	元和 1	6
甲	寅	子	戌	申	午
5	31	8	18	2	7
乙	卯	丑	亥	酉	未
6	中元 1	9	章帝建初 1	3	8
丙	辰	寅	子	戌	申
7	2	10	2	章和 1	9
丁	巳	卯	丑	亥	酉
8	明帝永平 1	11	3	2	10
戊	午	辰	寅	子	戌
9	2	12	4	和帝永元 1	11
己	未	巳	卯	丑	亥

殤帝隆  
安帝祐

順帝保

冲帝炳  
質帝續  
桓帝志

10

11

12

13

14

0	庚	12 子	4 戌	永寧 1 申	5 午	5 辰
1	辛	13 丑	5 亥	建光 1 酉	6 未	6 巳
2	壬	14 寅	6 子	延光 1 戌	陽嘉 1 申	漢安 1 午
3	癸	15 卯	7 丑	2 亥	2 酉	2 未
4	甲	16 辰	元初 1 寅	3 子	3 戌	建康 1 申
5	乙	元興 1 巳	2 卯	4 丑	4 亥	冲帝永嘉 1 酉
6	丙	殤帝延平 1 午	3 辰	順帝永建 1 寅	永和 1 子	質帝本初 1 戌
7	丁	安帝永初 1 未	4 巳	2 卯	2 丑	桓帝建和 1 亥
8	戊	2 申	5 午	3 辰	3 寅	2 子
9	己	3 酉	6 未	4 巳	4 卯	3 丑

東漢

靈帝宏

獻帝協

	15	16	17	18	19
0 庚	和平 1 寅	3 子	3 戌	3 申	獻帝初平 1 午
1 辛	元嘉 1 卯	4 丑	4 亥	4 酉	2 未
2 壬	2 辰	5 寅	熹平 1 子	5 戌	3 申
3 癸	永興 1 巳	6 卯	2 丑	6 亥	4 酉
4 甲	2 午	7 辰	3 寅	中平 1 子	興平 1 戌
5 乙	永壽 1 未	8 巳	4 卯	2 丑	2 亥
6 丙	2 申	9 午	5 辰	3 寅	建安 1 子
7 丁	3 酉	永康 1 未	6 巳	4 卯	2 丑
8 戊	延熹 1 戌	靈帝建寧 1 申	光和 1 午	5 辰	3 寅
9 己	2 亥	2 酉	2 未	6 巳	4 卯

魏文帝曹丕      高貴鄉公髦      蜀昭烈帝劉備  
 三國      明帝叡      後主禪  
             邵陵厲公芳      元帝奂

	20	21	22	23	24
0 庚	5 辰	15 寅	【魏】文帝黃初 1 子	4 戌 8 2	邵陵厲公正始 1 申 3 3
1 辛	6 巳	16 卯	2 丑 【蜀】昭烈帝章武 1	5 亥 9 3	2 酉 4 4
2 壬	7 午	17 辰	3 寅 2 【吳】大帝黃武 1	6 子 10 嘉禾 1	3 戌 5 5
3 癸	8 未	18 巳	4 卯 後主建興 1 2	青龍 1 丑 11 2	4 亥 6 6
4 甲	9 申	19 午	5 辰 2 3	2 寅 12 3	5 子 7 7
5 乙	10 酉	20 未	6 巳 3 4	3 卯 13 4	6 丑 8 8
6 丙	11 戌	21 申	7 午 4 5	4 辰 14 5	7 寅 9 9
7 丁	12 亥	22 酉	明帝太和 1 未 5 6	景初 1 巳 15 6	8 卯 10 10
8 戊	13 子	23 戌	2 申 6 7	2 午 延熙 1 赤烏 1	9 辰 11 11
9 己	14 丑	24 亥	3 酉 7 黃龍 1	3 未 2 2	嘉平 1 巳 12 12

東漢三國

吳 大帝孫權  
 侯官侯亮  
 景帝休  
 歸命侯皓

晉 武帝司馬炎

惠帝衷

25

26

27

28

29

0		2	元帝景元 1	6	太康 1	惠帝永熙 1
庚	午	$\frac{13}{13}$	辰 $\frac{3}{3}$	寅 $\frac{2}{2}$	子 $\frac{4}{4}$	戌
1		3	2	7	2	元康 1
辛	未	$\frac{14}{\text{太元 1}}$	巳 $\frac{4}{4}$	卯 $\frac{3}{3}$	丑	亥
2		4	3	8	3	2
壬	申	$\frac{15}{\text{侯官侯建興 1}}$	午 $\frac{5}{5}$	辰 鳳凰 1	寅	子
3		5	4	9	4	3
癸	酉	$\frac{16}{2}$	未 $\frac{\text{炎興 1}}{6}$	巳 $\frac{2}{2}$	卯	丑
4		高貴鄉公正元 1	咸熙 1	10	5	4
甲	戌	$\frac{17}{\text{五鳳 1}}$	申 $\frac{\text{歸命侯元興 1}}{3}$	午 $\frac{3}{3}$	辰	寅
5		2	【晉】武帝泰始 1	咸寧 1	6	5
乙	亥	$\frac{18}{2}$	酉 甘露 1	未 天册 1	巳	卯
6		甘露 1	2	2	7	6
丙	子	$\frac{19}{\text{太平 1}}$	戌 寶鼎 1	申 天璽 1	午	辰
7		2	3	3	8	7
丁	丑	$\frac{20}{2}$	亥 $\frac{2}{2}$	酉 天紀 1	未	巳
8		3	4	4	9	8
戊	寅	$\frac{\text{景耀 1}}{\text{景帝永安 1}}$	子 $\frac{3}{3}$	戌 $\frac{2}{2}$	申	午
9		4	5	5	10	9
己	卯	$\frac{2}{2}$	丑 建衡 1	亥 $\frac{3}{3}$	酉	未

懷帝熾                  愍帝鄴                  明帝紹                  康帝岳  
 東晉 元帝睿                  成帝衍                  穆帝聃  
 30                  31                  32                  33                  34

0	庚	永康 1 申	4 午	3 辰	5 寅	6 子
1	辛	永寧 1 酉	5 未	4 巳	6 卯	7 丑
2	壬	太安 1 戌	6 申	永昌 1 午	7 辰	8 寅
3	癸	2 亥	愍帝建興 1 酉	明帝太寧 1 未	8 巳	康帝建元 1 卯
4	甲	永興 1 子	2 戌	2 申	9 午	2 辰
5	乙	2 丑	3 亥	3 酉	咸康 1 未	穆帝永和 1 巳
6	丙	光熙 1 寅	4 子	成帝咸和 1 戌	2 申	2 午
7	丁	懷帝永嘉 1 卯	【東晉】元帝建武 1 丑	2 亥	3 酉	3 未
8	戊	2 辰	大興 1 寅	3 子	4 戌	4 申
9	己	3 巳	2 卯	4 丑	5 亥	5 酉

晉 東晉

(五胡十六國自304前趙建國起)



哀帝丕  
海西公奔

簡文帝昱  
孝武帝曜

安帝德宗

35

36

37

38

39

0	6	4	5	5	15
庚	戌	申	午	辰	寅
1	7	5	簡文帝咸安 1	6	16
辛	亥	酉	未	巳	卯
2	8	哀帝隆和 1	2	7	17
壬	子	戌	申	午	辰
3	9	興寧 1	孝武帝寧康 1	8	18
癸	丑	亥	酉	未	巳
4	10	2	2	9	19
甲	寅	子	戌	申	午
5	11	3	3	10	20
乙	卯	丑	亥	酉	未
6	12	海西公太和 1	太元 1	11 【後魏】道武帝 戊登國 1	21 【後魏】皇始 申
丙	辰	寅	子		
7	升平 1	2	2	12	安帝隆安 1
丁	巳	卯	丑	亥	酉
8	2	3	3	13	2 【後魏】天興 戌
戊	午	辰	寅	子	
9	3	4	4	14	3
己	未	巳	卯	丑	亥

【後魏】道武帝拓跋珪

恭帝德文

【宋】武帝劉裕

孝武帝駿

南北朝

少帝義符

明帝彧

文帝義隆

蒼梧王昱

40

41

42

43

44

0	4	6	【宋】武帝永初 1	7	17 【後魏】太平 辰真君
庚	子	戌	申	午	
1	5	7	2	8	18
辛	丑	亥	酉	未	巳
2	元興 1	8	3	9 【後魏】延和 申	19
壬	寅	子	戌	申	午
3	2	9	少帝景平 1	10	20
癸	卯	丑	亥	酉	未
4	3 【後魏】天賜 辰	10 【後魏】神瑞 寅	文帝元嘉 1 【後魏】太武帝 子始光	11	21
甲	辰	寅	子	戌	申
5	義熙 1	11	2	12 【後魏】太延 亥	22
乙	巳	卯	丑	亥	酉
6	2	12 【後魏】泰常 辰	3	13	23
丙	午	辰	寅	子	戌
7	3	13	4	14	24
丁	未	巳	卯	丑	亥
8	4	14	5 【後魏】神麴 辰	15	25
戊	申	午	辰	寅	子
9	5 【後魏】明元帝 酉永興	恭帝元熙 1	6	16	26
己	酉	未	巳	卯	丑

東晉 南北朝

宋後魏

(五胡十六國至439北涼最後亡止)

明元帝嗣

太武帝燾

順帝準

【齊】高帝蕭道成

東昏侯寶卷

武帝曠

和帝寶融

明帝鸞

45

46

47

48

49

0	27 寅	4 【後魏】和平 子	6 戌	2 申	8 午
1	28 【後魏】正平 卯	5 丑	7 【後魏】孝文帝 亥 延興	3 酉	9 未
2	29 【後魏】文成帝 辰 興安	6 寅	泰豫 1 子	4 戌	10 申
3	30 巳	7 卯	蒼梧王元徽 1 丑	武帝永明 1 亥	11 酉
4	孝武帝孝建1 【後魏】興光 午	8 辰	2 寅	2 子	明帝建武 1 戌
5	2 【後魏】太安 未	明帝泰始 1 巳	3 卯	3 丑	2 亥
6	3 申	2 【後魏】獻文帝 午 天安	4 【後魏】承明 辰	4 寅	3 子
7	大明 1 酉	3 【後魏】皇興 未	順帝昇明 1 【後魏】太和 巳	5 卯	4 丑
8	2 戌	4 申	2 午	6 辰	永泰 1 寅
9	3 亥	5 酉	【齊】高帝建元 1 未	7 巳	東昏侯永元 1 卯

文成帝濬

獻文帝弘

孝文帝宏

【梁】武帝蕭衍 元帝繹  
 簡文帝綱 敬帝方智  
 豫章王棟

50                      51                      52                      53                      54

0	庚	2 【後魏】宣武帝 辰 景明	9 寅	普通 1 【後魏】正光 子	2 【後魏】東海王 戌 建明	6 申
1	辛	和帝中興 1 巳	10 卯	2 丑	3 【後魏】節閔帝 亥 普泰	7 酉
2	壬	【梁】武帝天監 1 午	11 【後魏】延昌 辰	3 寅	4 【後魏】孝武帝 子 永熙	8 戌
3	癸	2 未	12 巳	4 卯	5 丑	9 【東魏】武定 亥
4	甲	3 【後魏】正始 申	13 午	5 辰	6 【東魏】孝靜帝 寅 天平	10 子
5	乙	4 酉	14 未	6 【後魏】孝昌 巳	大同 1 【西魏】文帝 卯 大統	11 丑
6	丙	5 戌	15 【後魏】孝明帝 申 熙平	7 午	2 辰	中大同 1 寅
7	丁	6 亥	16 酉	大通 1 未	3 巳	太清 1 卯
8	戊	7 【後魏】永平 子	17 【後魏】神龜 戌	2 【後魏】孝莊帝 申 永安	4 【東魏】元象 午	2 辰
9	己	8 丑	18 亥	中大通 1 酉	5 【東魏】興和 未	3 巳

南北朝

宋 後魏 東魏 西魏  
齊 梁

【後魏】宣帝武恪  
 孝明帝詡  
 孝莊帝子攸  
 東海王暉  
 節閔帝恭  
 孝武帝修

【東魏】孝靜帝善見

【西魏】文帝實炬  
 廢帝欽  
 恭帝廓

【陳】武帝陳霸先 宣帝項  
文帝蒨 後主叔寶  
臨海王伯宗

隋 文帝楊堅

55                      56                      57                      58                      59

0	庚	簡文帝大寶 1 【北齊】文宣帝 午 天保	文帝天嘉 1 【北齊】孝昭帝 辰 皇建	2 【北齊】武平 寅	12 子	10 戌
1	辛	豫章王天正 1 未	2 【北齊】武成帝太 巳【北周】武帝定	3 卯	13 【北周】大定, 亡 丑(隋開皇1)	11 亥
2	壬	元帝承聖 1 【西魏】廢帝 申	3 【北齊】河清 午【後梁】明帝天保	4 【北周】建德 辰	14 寅	12 子
3	癸	2 酉	4 未	5 巳	後主至德 1 卯	13 丑
4	甲	3 【西魏】恭帝 戌	5 申	6 午	2 辰	14 寅
5	乙	敬帝紹泰 1 【後梁】宣帝 亥 大定	6 【北齊】溫公 酉 天統	7 未	3 巳	15 卯
6	丙	太平 1 子	天康 1 【北周】天和 戌	8 【北齊】安德王 申 德昌	4 【後梁】莒公 午 廣運	16 辰
7	丁	【陳】武帝永定 1 【北周】明帝 丑 未建號	臨海王光大 1 亥	9 【北齊】幼主承 酉 光, 亡	禎明 1 【後梁】亡 未	17 巳
8	戊	2 寅	2 子	10 【北周】宣政 戌	2 申	18 午
9	己	3 【北周】武成 卯	宣帝太建 1 丑	11 【北周】宣帝大成 亥 靜帝大象	【隋】文帝開皇 9 酉	19 未

【北齊】文宣帝高洋  
孝昭帝演  
武成帝湛  
溫公緯  
安德王延宗  
幼主恆

【北周】明帝宇文毓  
武帝邕  
宣帝贊  
靜帝闡

【後梁】宣帝蕭詵  
明帝蕭巋  
莒公琮

煬帝廣 唐 高祖李淵 太宗世民  
 恭帝侑  
 60 61 62 63 64

0	庚	20 申	6 午	3 辰	4 寅	14 子
1	辛	仁壽 1 酉	7 未	4 巳	5 卯	15 丑
2	壬	2 戌	8 申	5 午	6 辰	16 寅
3	癸	3 亥	9 酉	6 未	7 巳	17 卯
4	甲	4 子	10 戌	7 申	8 午	18 辰
5	乙	煬帝大業 1 丑	11 亥	8 酉	9 未	19 巳
6	丙	2 寅	12 子	9 戌	10 申	20 午
7	丁	3 卯	恭帝義寧 1 丑	太宗貞觀 1 亥	11 酉	21 未
8	戊	4 辰	【唐】高祖武德 1 寅	2 子	12 戌	22 申
9	己	5 巳	2 卯	3 丑	13 亥	23 【南詔】細奴邏 酉

南北朝  
 陳 北齊 西魏  
 後梁 北周  
 隋唐

【南詔】細奴邏國號大蒙

高宗治

則大武后歷

	65	66	67	68	69
0 庚	高宗永徽 1 戌	5 申	咸亨 1 午	永隆 1 辰	天授 1 寅
1 辛	2 亥	龍朔 1 酉	2 未	開耀 1 巳	2 卯
2 壬	3 子	2 戌	3 申	永淳 1 午	長壽 1 辰
3 癸	4 丑	3 亥	4 酉	弘道 1 未	2 巳
4 甲	5 寅	麟德 1 子	上元 1 【南詔】世宗 戌	武后光宅 1 申	延載 1 午
5 乙	6 卯	2 丑	2 亥	垂拱 1 酉	天冊萬歲 1 未
6 丙	顯慶 1 辰	乾封 1 寅	儀鳳 1 子	2 戌	萬歲通天 1 申
7 丁	2 巳	2 卯	2 丑	3 亥	神功 1 酉
8 戊	3 午	總章 1 辰	3 寅	4 子	聖曆 1 【渤海】高王 戌
9 己	4 未	2 巳	調露 1 卯	永昌 1 丑	2 亥

【南詔】世宗遷盛炎，用唐年號

【渤海】高王大祚榮

中宗顯

睿宗旦  
玄宗隆基

70

71

72

73

74

唐

0	久視 1 子	睿宗景雲 1 戌	8 【渤海】武王仁 申 安	18 午	28 辰
1	長安 1 丑	2	9	19 未	29 巳
2	2 寅	玄宗先天 1 【南詔】太宗 子	10 戌	20 申	天寶 1 午
3	3 卯	開元 1 丑	11 亥	21 酉	2 未
4	4 辰	2 寅	12 子	22 戌	3 申
5	中宗神龍 1 巳	3 卯	13 丑	23 亥	4 酉
6	2 午	4 辰	14 寅	24 子	5 戌
7	景龍 1 未	5 巳	15 卯	25 丑	6 亥
8	2 申	6 午	16 【南詔】皮邏閣 辰	26 【渤海】文王大 寅 興	7 子
9	3 酉	7 未	17 巳	27 卯	8 丑

【南詔】太宗盛邏皮 南詔王皮邏閣

【渤海】武王大武藝 文王大欽茂



肅宗亨

代宗豫

德宗适

75

76

77

78

79

0	9	上元 1	5	德宗建中 1	6
庚	寅	子	戌	申	午
1	10	2	6	2	7
辛	【南詔】神武王 卯長壽	丑	亥	酉	未
2	11	寶應 1	7	3	8
壬	【南詔】稱贊普 辰鍾	寅	子	戌	申
3	12	代宗廣德 1	8	4	9
癸	巳	卯	丑	亥	酉
4	13	2	9	興元 1	10
甲	午	辰	寅	子	【渤海】成王中 戌興
5	14	永泰 1	10	貞元 1	11
乙	未	巳	卯	丑	【渤海】康王正 亥曆
6	肅宗至德 1	大曆 1	11	2	12
丙	申	午	辰	寅	子
7	2	2	12	3	13
丁	酉	未	巳	卯	丑
8	乾元 1	3	13	4	14
戊	戌	申	午	辰	寅
9	2	4	14	5	15
己	亥	酉	【南詔】孝桓王 未見龍	巳	卯

【南詔】神武王閣邏鳳

孝桓王異牟尋，改國號大理。後復稱南詔。

【渤海】成王大華嶼

康王大嵩鄰

順宗  
憲宗

穆宗  
敬宗  
文宗

武宗  
宣宗

80

81

82

83

84

0 庚  
1 辛  
2 壬  
3 癸  
4 甲  
5 乙  
6 丙  
7 丁  
8 戊  
9 己

16 辰	5 【南詔】幽王龍興 【渤海】定王永德 寅	15 【南詔】大丰 子	4 戌	5 申
17 巳	6 卯	穆宗長慶 1 丑	5 【渤海】大彝震 亥 咸和	武宗會昌 1 酉
18 午	7 辰	2 寅	6 子	2 戌
19 未	8 【渤海】僖王朱 巳 雀	3 卯	7 丑	3 亥
20 申	9 午	4 辰	8 寅	4 子
順宗永貞 1 酉	10 未	敬宗寶曆 1 【南詔】昭成王 巳 保合	9 卯	5 丑
憲宗元和 1 戌	11 申	2 午	開成 1 辰	6 寅
2 亥	12 【南詔】靖王全 酉 義	文宗大和 1 未	2 巳	宣宗大中 1 卯
3 子	13 【渤海】簡王太 戌 始	2 申	3 午	2 辰
4 【南詔】孝惠王 丑 應道	14 【渤海】宣王建 亥 興	3 酉	4 未	3 巳

唐

【南詔】孝惠王尋  
閣勸，尊號驃信。

幽王勸龍晟 昭成王豐佑  
靖王勸利晟

【渤海】定王大元瑜 僖王大言義 簡王大明忠  
宣王大仁秀

懿宗 僖宗 昭宗

85                  86                  87                  88                  89

0	4	懿宗咸通 1 【南詔】景莊帝 辰 建極	11	廣明 1 子	大順 1 戌
庚	午		寅		
1	5	2	12	中和 1 丑	2 亥
辛	未	巳	卯		
2	6	3	13 【渤海】大玄錫 辰	2 寅	景福 1 子
壬	申	午			
3	7	4	14	3 卯	2 丑
癸	酉	未	巳		
4	8	5	僖宗乾符 1 午	4 辰	乾寧 1 【渤海】大瑋璿 寅
甲	戌	申			
5	9	6	2	光啓 1 巳	2 卯
乙	亥	酉	未		
6	10	7	3	2 午	3 辰
丙	子	戌	申		
7	11	8	4	3 未	4 巳
丁	丑	亥	酉		
8	12	9	5 【南詔】文武帝 戌 貞明	文德 1 申	光化 1 【南詔】孝哀帝 午 中興
戊	寅	子			
9	13	10	6	昭宗龍紀 1 酉	2 未
己	卯	丑	亥		

【南詔】景莊帝世隆 文武帝法，或隆舜，國號大封民國。孝哀帝舜化貞

昭宣帝祝 後梁太祖朱溫 後唐莊宗李存勳 後晉高祖石敬瑭 後漢高宗劉知遠  
 五代 末帝友貞 明宗嗣源 出帝重貴 隱帝承祐  
 潞王從珂

90 91 92 93 94

0	3	4	6	長興 1	5
庚	申	午	辰	寅	子
1	天復 1	乾化 1	龍德 1	2	6
辛	酉	【南詔】太上帝 未始元	巳	卯	丑
2	2	2	2	3	7
壬	戌	申	【契丹】天贊 午	辰	寅
3	3	未帝乾化 3	【唐】莊宗同光 1	4	8
癸	【南詔】桓帝安 亥國	酉	未	巳	卯
4	昭宣帝天祐 1	4	2	潞王清泰 1	出帝開運 1
甲	子	戌	申	午	辰
5	2	貞明 1	3	2	2
乙	丑	亥	酉	未	【大理】文經帝 巳 文經
6	3	2	明宗天成 1	【晉】高祖天福 1	3
丙	寅	【契丹】太祖 子	【契丹】天顯 戌【東丹】人 皇王甘露【渤海】亡	申	【大理】文武帝 午 至治
7	【梁】太祖開平 1	3	2	2	【漢】高祖天福 1
丁	【契丹】太祖 卯【渤海】末 王	丑	【契丹】太宗 亥 天顯二年	【契丹】會同 酉【大理】太 祖文德	【契丹】改號 未【遼】世宗天祚
8	2	4	3	3	乾祐 1
戊	辰	寅	【南詔】悼康帝 子 趙善政	戌	申
9	3	5	4	4	隱帝乾祐 2
己	巳	卯	【南詔】肅恭帝 丑 興聖	亥	酉

唐 五代

後梁、後唐、後晉、後漢（十國自 907 唐亡割據起至 979 北漢最後亡止）

【遼】太祖阿保機 太宗德光 世宗兀欲  
 【南詔】桓帝鄭買嗣，改國號大長和國。太上帝仁旻 恭惠帝隆亶  
 趙善政改國號大天興國。肅恭帝楊干貞，改國號大義寧國。  
 【大理】太祖段思平 文經帝思英 文武帝思良  
 【渤海】末王大諲譔 【東丹】人皇王大光顯

後周 太祖郭威      宋太祖趙匡胤      太宗光義      真宗恆  
 世宗榮本姓柴  
 恭帝宗訓

95                      96                      97                      98                      99

0	3	【宋】太祖建隆 1	3	5	淳化 1
庚	戌	申	【大理】素順明 午 政	辰	寅
1	【周】太祖廣順 1	2	4	6	2
辛	【遼】穆宗應曆 亥	酉	未	巳	卯
2	2	3	5	7	3
壬	子	戌	申	【東丹】亡 午	辰
3	3	乾德 1	6	8	4
癸	【大理】廣慈帝 丑 明德	亥	酉	【遼】聖宗統和 未	巳
4	顯德 1	2	7	雍熙 1	5
甲	寅	子	戌	申	午
5	世宗顯德 2	3	8	2	至道 1
乙	卯	丑	亥	酉	未
6	3	4	太宗太平興國 1	3	2
丙	辰	寅	子	【大理】昭明帝 戌 廣明	申
7	4	5	2	4	3
丁	巳	卯	丑	亥	酉
8	5	開寶 1	3	端拱 1	真宗咸平 1
戊	午	辰	寅	子	戌
9	恭帝 6	2	4	2	2
己	未	【遼】景宗保寧 巳	【遼】乾亨 卯	丑	亥

【遼】穆宗述律      景宗賢                      聖宗隆緒  
 【大理】廣慈帝思聰                      昭明帝素英

仁宗禎

	100	101	102	103	104
0 庚	3 子	3 【大理】宣肅帝 戊 啓明	4 申	8 午	康定 1 辰
1 辛	4 丑	4 亥	5 【遼】太平 酉	9 【遼】興宗景福 未	慶曆 1 巳
2 壬	5 寅	5 【遼】開泰 子	乾興 1 戌	明道 1 【遼】重熙宗 【夏】景宗 申 顯道	2 【大理】天明帝 午 聖明
3 癸	6 卯	6 丑	仁宗天聖 1 【大理】秉義帝 亥 明通	2 酉	3 未
4 甲	景德 1 辰	7 寅	2 子	景祐 1 【夏】廣運 戌	4 申
5 乙	2 巳	8 卯	3 丑	2 亥	5 【大理】興宗保 酉 安
6 丙	3 午	9 辰	4 寅	3 【夏】大慶 子	6 戌
7 丁	4 未	天禧 1 巳	5 【大理】聖德帝 卯 正治	4 丑	7 亥
8 戊	大中祥符 1 申	2 午	6 辰	寶元 1 【夏】天授禮 寅 法延祚	8 子
9 己	2 酉	3 未	7 巳	2 卯	皇祐 1 【夏】毅宗延嗣 丑 寧國

宋  
西遼  
夏

【遼】興宗宗真  
 【西夏】景宗李元昊, 毅宗諒祚  
 【大理】宣肅帝素廉 秉義帝素隆 聖德帝素貞 天明帝素興  
 興宗思廉

英宗曙  
神宗頊

哲宗煦

105

106

107

108

109

0	庚	2 【夏】天祐垂聖 寅	5 子	3 戌	3 申	5 午
1	辛	3 卯	6 丑	4 【夏】天賜禮 亥 盛國慶	4 【大理】上明帝 酉 上明	6 【夏】天祐民安 未
2	壬	4 辰	7 寅	5 子	5 【大理】保定帝 戌 保定	7 申
3	癸	5 【夏】福聖承道 巳	8 【夏】拱化 卯	6 丑	6 亥	8 酉
4	甲	至和 1 午	英宗治平 1 辰	7 寅	7 子	紹聖 1 【大理】亡 戌
5	乙	2 【遼】道宗清寧 未	2 【遼】咸雍 巳	8 【遼】大康 卯【夏】大安	8 【遼】大安 丑	2 【遼】壽昌 亥【大中國】 表正帝上治
6	丙	嘉祐 1 申	3 午	9 【大理】上德帝 辰 上德	哲宗元祐 1 【夏】天安禮定 寅	3 子
7	丁	2 【夏】繹都 酉	4 未	10 【大理】廣安 巳	2 【夏】崇宗天儀 卯 治平	4 【後理】中宗天 丑 授
8	戊	3 戌	神宗熙寧 1 【夏】惠宗乾道 申	元豐 1 午	3 辰	元符 1 寅
9	己	4 亥	2 酉	2 未	4 巳	2 【夏】永安 卯

【遼】道宗洪基

【西夏】惠宗秉常

崇宗乾順

【大理】上德帝廉義 上明帝壽輝 保定帝正明  
【大中國】表正帝高昇泰 【後理】中宗段正淳





孝宗睿

光宗惇  
寧宗擴

115 -

116

117

118

119

0	庚	20 午	30 辰	6 【夏】乾祐 寅	7 子	光宗紹熙 1 【金】章宗明昌 戌
1	辛	21 【西遼】仁宗 未 紹興	31 【金】世宗大定 巳	7 卯	8 丑	2 亥
2	壬	22 申	32 午	8 辰	9 寅	3 子
3	癸	23 【金】貞元 酉	孝宗隆興 1 未	9 【後理】宣宗利 巳 貞	10 卯	4 丑
4	甲	24 戌	2 【西遼】承天后 申 崇福	淳熙 1 午	11 辰	5 【夏】桓宗天慶 寅
5	乙	25 亥	乾道 1 酉	2 未	12 巳	寧宗慶元 1 卯
6	丙	26 【金】正隆 子	2 戌	3 申	13 午	2 【金】承安 辰
7	丁	27 丑	3 亥	4 酉	14 未	3 巳
8	戊	28 寅	4 子	5 【西遼】末主天 戌 禧	15 申	4 午
9	己	29 卯	5 丑	6 亥	16 酉	5 未

【西遼】承天后耶律氏 末主真魯古

【金】世宗雍

【金】章宗環

【後理】宣宗智興

【西夏】桓宗純祐

理宗昀

	120	121	122	123	124
0 庚	6 申	3 【夏】皇建 午	13 辰	3 寅	4 子
1 辛	嘉泰 1 【金】泰和 西【後理】享 天帝鳳曆	4 【夏】神宗光定 未【西遼】亡	14 巳	4 卯	淳祐 1 丑
2 壬	2 戌	5 【金】崇慶 申	15 【金】元光 午	5 【金】天興 辰	2 寅
3 癸	3 亥	6 【金】宣宗貞祐 酉	16 【夏】獻宗乾定 未	6 巳	3 卯
4 甲	4 子	7 戌	17 【金】哀宗正大 申	端平 1 【金】亡 午	4 辰
5 乙	開禧 1 丑	8 亥	理宗寶慶 1 酉	2 未	5 巳
6 丙	2 【夏】襄宗應天 寅【元】太祖 【後理】神宗天開	9 子	2 【夏】亡 戌	3 申	6 【元】定宗 午
7 丁	3 卯	10 【金】興定 丑	3 亥	嘉熙 1 酉	7 未
8 戊	嘉定 1 辰	11 寅	紹定 1 子	2 戌	8 申
9 己	2 【金】衛紹王 巳 大安	12 卯	2 【元】太宗 丑	3 【後理】孝義帝 亥 道隆	9 酉

南宋  
西金  
夏元

【西夏】襄宗安全  
【金】衛紹王允濟  
【元】太祖鐵木真  
【後理】享天帝智廉

神宗遵頊  
宣宗珣  
神宗智祥

獻宗德旺  
哀宗守緒  
太宗窩闊台

孝義帝祥興

定宗貴由

度宗禭

恭帝焄

世祖忽必烈

端宗昫 元

成宗鐵木耳

帝昺

125

126

127

128

129

0	10 戊	景定 1 【元】世祖中統 申	6 午	【元】世祖至元 17 辰	27 寅
1	11 【元】憲宗 亥	2 酉	7 未	18 巳	28 卯
2	12 【後理】天定賢 子 王利正	3 戌	8 申	19 午	29 辰
3	寶祐 1 丑	4 亥	9 酉	20 未	30 巳
4	2 寅	5 【元】至元 子	10 戌	21 申	31 午
5	3 卯	度宗咸淳 1 丑	恭帝德祐 1 亥	22 酉	成宗元貞 1 未
6	4 辰	2 寅	端宗景炎 1 子	23 戌	2 申
7	5 巳	3 卯	2 丑	24 亥	大德 1 酉
8	6 午	4 辰	帝昺祥興 1 寅	25 子	2 戌
9	開慶 1 未	5 巳	2 卯	26 丑	3 亥

【元】憲宗蒙哥

【後理】天定賢王興智

武宗海山 仁宗愛育黎拔力八達

文宗圖帖睦爾

英宗碩德八剌

順帝妥歡帖木兒

泰定帝也孫鐵木耳

130

131

132

133

134

0	4	3	7	至順 1	6
庚	子	戌	申	午	辰
1	5	4	英宗至治 1	2	至正 1
辛	丑	亥	酉	未	巳
2	6	仁宗皇慶 1	2	3	2
壬	寅	子	戌	申	午
3	7	2	3	順帝元統 1	3
癸	卯	丑	亥	酉	未
4	8	延祐 1	泰定帝泰定 1	2	4
甲	辰	寅	子	戌	申
5	9	2	2	至元 1	5
乙	巳	卯	丑	亥	酉
6	10	3	3	2	6
丙	午	辰	寅	子	戌
7	11	4	4	3	7
丁	未	巳	卯	丑	亥
8	武宗至大 1	5	文宗天曆 1	4	8
戊	申	午	辰	寅	子
9	2	6	2	5	9
己	酉	未	巳	卯	丑

南宋元

明 太祖朱元璋

惠帝允炆

	135	136	137	138	139
0 庚	10 寅	20 子	3 戌	13 申	23 午
1 辛	11 卯	21 丑	4 亥	14 酉	24 未
2 壬	12 辰	22 寅	5 子	15 戌	25 申
3 癸	13 巳	23 卯	6 丑	16 亥	26 酉
4 甲	14 午	24 辰	7 寅	17 子	27 戌
5 乙	15 未	25 巳	8 卯	18 丑	28 亥
6 丙	16 申	26 午	9 辰	19 寅	29 子
7 丁	17 酉	27 未	10 巳	20 卯	30 丑
8 戊	18 戌	【明】太祖洪武 1 申	11 午	21 辰	31 寅
9 己	19 亥	2 酉	12 未	22 巳	惠帝建文 1 卯

成祖棣

仁宗高熾  
宣宗瞻基

英宗祁鎮

140

141

142

143

144

0	2	8	18	5	5
庚辰	寅	子	戌	申	
1	3	9	19	6	6
辛巳	卯	丑	亥	酉	
2	4	10	20	7	7
壬午	辰	寅	子	戌	
3	成祖永樂 1 未	11 巳	21 卯	8 丑	8 亥
4	2 申	12 午	22 辰	9 寅	9 子
5	3 酉	13 未	仁宗洪熙 1 巳	10 卯	10 丑
6	4 戌	14 申	宣宗宣德 1 午	英宗正統 1 辰	11 寅
7	5 亥	15 酉	2 未	2 巳	12 卯
8	6 子	16 戌	3 申	3 午	13 辰
9	7 丑	17 亥	4 酉	4 未	14 巳

元明

代宗祁鈺

憲宗見深

孝宗祐楹

145

146

147

148

149

0	代宗景泰 1 午	4 辰	6 寅	16 子	3 戌
1	2 未	5 巳	7 卯	17 丑	4 亥
2	3 申	6 午	8 辰	18 寅	5 子
3	4 酉	7 未	9 巳	19 卯	6 丑
4	5 戌	8 申	10 午	20 辰	7 寅
5	6 亥	憲宗成化 1 酉	11 未	21 巳	8 卯
6	7 子	2 戌	12 申	22 午	9 辰
7	英宗復辟天 順 1 丑	3 亥	13 酉	23 未	10 巳
8	2 寅	4 子	14 戌	孝宗弘治 1 申	11 午
9	3 卯	5 丑	15 亥	2 酉	12 未

武宗厚照

世宗寬德

150

151

152

153

154

0 庚  
1 辛  
2 壬  
3 癸  
4 甲  
5 乙  
6 丙  
7 丁  
8 戊  
9 己

13	5	15	9	19
申	午	辰	寅	子
14	6	16	10	20
酉	未	巳	卯	丑
15	7	世宗嘉靖 1	11	21
戌	申	午	辰	寅
16	8	2	12	22
亥	酉	未	巳	卯
17	9	3	13	23
子	戌	申	午	辰
18	10	4	14	24
丑	亥	酉	未	巳
武宗正德 1	11	5	15	25
寅	子	戌	申	午
2	12	6	16	26
卯	丑	亥	酉	未
3	13	7	17	27
辰	寅	子	戌	申
4	14	8	18	28
巳	卯	丑	亥	酉

明



穆宗載皇 神宗翊鈞

	155	156	157	158	159
0 庚	29 戌	39 申	4 午	8 辰	18 寅
1 辛	30 亥	40 酉	5 未	9 巳	19 卯
2 壬	31 子	41 戌	6 申	10 午	20 辰
3 癸	32 丑	42 亥	神宗萬曆 1 酉	11 未	21 巳
4 甲	33 寅	43 子	2 戌	12 申	22 午
5 乙	34 卯	44 丑	3 亥	13 酉	23 未
6 丙	35 辰	45 寅	4 子	14 戌	24 申
7 丁	36 巳	穆宗隆慶 1 卯	5 丑	15 亥	25 酉
8 戊	37 午	2 辰	6 寅	16 子	26 戌
9 己	38 未	3 巳	7 卯	17 丑	27 亥

光宗常洛  
熹宗由校  
思宗由檢

世祖福臨  
清

160                  161                  162                  163                  164

0	庚	28 子	38 戌	光宗泰昌 1 申	3 午	13 辰
1	辛	29 丑	39 亥	熹宗天啓 1 酉	4 未	14 巳
2	壬	30 寅	40 子	2 戌	5 申	15 午
3	癸	31 卯	41 丑	3 亥	6 酉	16 未
4	甲	32 辰	42 寅	4 子	7 戌	【清】世祖順治 1 申
5	乙	33 巳	43 卯	5 丑	8 亥	2 【明】福王弘光 唐王隆武 酉
6	丙	34 午	44 【清】太祖天命 辰	6 寅	9 【清】崇德 子	3 戌
7	丁	35 未	45 巳	7 【清】太宗天聰 卯	10 丑	4 【明】永明王 亥 永曆
8	戊	36 申	46 午	思宗崇禎 1 辰	11 寅	5 【明】淮王 子
9	己	37 酉	47 未	2 巳	12 卯	6 丑

明  
清

【清】太祖奴爾哈赤 太宗皇太極

【明】福王由崧  
唐王聿鍵  
永明王由榔  
淮王常清

聖祖玄燁

	165	166	167	168	169
0 庚	7 寅	17 子	9 戌	19 申	29 午
1 辛	8 卯	18 丑	10 亥	20 酉	30 未
2 壬	9 辰	聖祖康熙 1 寅	11 子	21 戌	31 申
3 癸	10 巳	2 卯	12 丑	22 亥	32 酉
4 甲	11 午	3 辰	13 寅	23 子	33 戌
5 乙	12 未	4 巳	14 卯	24 丑	34 亥
6 丙	13 申	5 午	15 辰	25 寅	35 子
7 丁	14 酉	6 未	16 巳	26 卯	36 丑
8 戊	15 戌	7 申	17 午	27 辰	37 寅
9 己	16 亥	8 酉	18 未	28 巳	38 卯

世宗胤禛 高宗弘曆

	170	171	172	173	174
0 庚	39 辰	49 寅	59 子	8 戌	5 申
1 辛	40 巳	50 卯	60 丑	9 亥	6 酉
2 壬	41 午	51 辰	61 寅	10 子	7 戌
3 癸	42 未	52 巳	世宗雍正 1 卯	11 丑	8 亥
4 甲	43 申	53 午	2 辰	12 寅	9 子
5 乙	44 酉	54 未	3 巳	13 卯	10 丑
6 丙	45 戌	55 申	4 午	高宗乾隆 1 辰	11 寅
7 丁	46 亥	56 酉	5 未	2 巳	12 卯
8 戊	47 子	57 戌	6 申	3 午	13 辰
9 己	48 丑	58 亥	7 酉	4 未	14 巳

清

仁宗顯琰

	175	176	177	178	179
0 庚	15 午	25 辰	35 寅	45 子	55 戌
1 辛	16 未	26 巳	36 卯	46 丑	56 亥
2 壬	17 申	27 午	37 辰	47 寅	57 子
3 癸	18 酉	28 未	38 巳	48 卯	58 丑
4 甲	19 戌	29 申	39 午	49 辰	59 寅
5 乙	20 亥	30 酉	40 未	50 巳	60 卯
6 丙	21 子	31 戌	41 申	51 午	仁宗嘉慶 1 辰
7 丁	22 丑	32 亥	42 酉	52 未	2 巳
8 戊	23 寅	33 子	43 戌	53 申	3 午
9 己	24 卯	34 丑	44 亥	54 酉	4 未

宣宗旻寧

	180	181	182	183	184
0 庚	5 申	15 午	25 辰	10 寅	20 子
1 辛	6 酉	16 未	宣宗道光 1 巳	11 卯	21 丑
2 壬	7 戌	17 申	2 午	12 辰	22 寅
3 癸	8 亥	18 酉	3 未	13 巳	23 卯
4 甲	9 子	19 戌	4 申	14 午	24 辰
5 乙	10 丑	20 亥	5 酉	15 未	25 巳
6 丙	11 寅	21 子	6 戌	16 申	26 午
7 丁	12 卯	22 丑	7 亥	17 酉	27 未
8 戊	13 辰	23 寅	8 子	18 戌	28 申
9 己	14 巳	24 卯	9 丑	19 亥	29 酉

清

文宗奕訢      穆宗載淳      德宗載湉

	185	186	187	188	189
0 庚	30 【太平天國】 戊 天王	10 申	9 午	6 辰	16 寅
1 辛	文宗咸豐 1 亥	11 酉	10 未	7 巳	17 卯
2 壬	2 子	穆宗同治 1 戌	11 申	8 午	18 辰
3 癸	3 丑	2 亥	12 酉	9 未	19 巳
4 甲	4 寅	3 【太平天國】亡 子	13 戌	10 申	20 午
5 乙	5 卯	4 丑	德宗光緒 1 亥	11 酉	21 未
6 丙	6 辰	5 寅	2 子	12 戌	22 申
7 丁	7 巳	6 卯	3 丑	13 亥	23 酉
8 戊	8 午	7 辰	4 寅	14 子	24 戌
9 己	9 未	8 巳	5 卯	15 丑	25 亥

【太平天國】天王洪秀全

宣統溥儀

中華民國

190

191

192

193

194

0	庚	26 子	2 戌	9 申	19 午	29 辰
1	辛	27 丑	3 亥	10 酉	20 未	30 巳
2	壬	28 寅	【中華民國】 1 子	11 戌	21 申	31 午
3	癸	29 卯	2 丑	12 亥	22 酉	32 未
4	甲	30 辰	3 寅	13 子	23 戌	33 申
5	乙	31 巳	4 卯	14 丑	24 亥	34 酉
6	丙	32 午	5 辰	15 寅	25 子	35 戌
7	丁	33 未	6 巳	16 卯	26 丑	36 亥
8	戊	34 申	7 午	17 辰	27 寅	37 子
9	己	宣統 1 酉	8 未	18 巳	28 卯	38 丑

清  
中華民國

1949年10月1日  
中華人民共和國成立



## 下 編

### 夏、商、周年代簡表

夏 約公元前	2100—1600 年	約 500 年
商 約公元前	1600—1028 年	約 550 年以上
殷 公元前	1300—1028 年	共 273 年
周 公元前	1027—256 年	共 772 年
西周 公元前	1027—771 年	共 257 年
東周 公元前	770—256 年	共 515 年
春秋 公元前	770—481 年	共 290 年
<u>春秋經</u> 公元前	722—481 年	共 242 年
戰國 公元前	480—222 年	共 259 年
三晉爲侯 公元前	403年	

---

註：根據陳夢家商殷與夏周的年代問題。（歷史研究 1955:2）。

## 殷 年 代 簡 表

盤庚、小辛、小乙	公元前 1300—1239 年
武丁	1238—1180 年
祖庚	1179—1173 年
祖甲	1172—1140 年
廩辛、康丁	1139—1130 年
武乙	1129—1095 年
文丁	1094—1084 年
帝乙	(1084—1080)—(1060—1050)年
帝辛	(1060—1050)—1027 年

---

註：根據同上。

## 西周周王簡表

武王	公元前 1027—1025	年
成王	1024—1005	年
康王	1004—967	年
昭王	966—948	年
穆王	947—928	年
共王	927—908	年
懿王	907—898	年
孝王	897—888	年
夷王	887—858	年
厲王	857—842	年
共和	841—828	年
宣王	827—782	年
幽王	781—771	年

---

註：根據陳夢家西周銅器斷代(一) (考古學報第九冊)。

## 東周周王簡表

平王	公元前	770—720 年	景王	544—520 年
桓王		719—697 年	敬王	519—477 年
莊王		696—682 年	元王	476—469 年
釐王		681—677 年	定王(貞定王)	468—441 年
惠王		676—652 年	考王	440—426 年
襄王		651—619 年	威烈王	425—402 年
頃王		618—613 年	安王	401—376 年
匡王		612—607 年	烈王	375—369 年
定王		606—586 年	顯王	368—321 年
簡王		585—572 年	慎靚王	320—315 年
靈王		571—545 年	赧王	314—256 年

註：根據史記十二諸侯年表及六國年表。

# 東周諸侯年表

(一)

[甲子] [公元前]

辛未	770	周	平王元年
		魯	孝公 37
		齊	莊公 25
		晉	文侯 11
		秦	襄公 8
		楚	若敖 21
		宋	戴公 30
		衛	武公 43
		陳	平公 8
		蔡	釐侯 40
		曹	惠公 26
		鄭	武公元
		燕	頃侯 21
癸酉	768	周	平王 3 年
		魯	惠公元
乙亥	766	周	平王 5 年
		燕	哀侯元
丙子	765	周	平王 6 年
		秦	文公元

[甲子] [公元前]

		宋	武公元
丁丑	764	周	平王 7 年
		燕	鄭侯元
戊寅	763	周	平王 8 年
		楚	霄敖元
庚辰	761	周	平王 10 年
		蔡	共侯元
壬午	759	周	平王 12 年
		蔡	戴侯元
		曹	穆公元
甲申	757	周	平王 14 年
		楚	蚡冒元
		衛	莊公元
乙酉	756	周	平王 15 年
		曹	桓公元
丁亥	754	周	平王 17 年
		陳	文公元
壬辰	749	周	平王 22 年
		蔡	宣侯元

甲午	747	周 平王 24 年	壬戌	719	周 桓王元年
		宋 宣公元			宋 殤公元
丙申	745	周 平王 26 年	癸亥	718	周 桓王 2 年
		晉 昭侯元			衛 宣公元
丁酉	744	周 平王 27 年	甲子	717	周 桓王 3 年
		陳 桓公元			晉 哀侯元
戊戌	743	周 平王 28 年	乙丑	716	周 桓王 4 年
		鄭 莊公元			晉 曲沃武公元
辛丑	740	周 平王 31 年	丙寅	715	周 桓王 5 年
		楚 武王元			秦 寧公元
壬寅	739	周 平王 32 年	丁卯	714	周 桓王 6 年
		晉 孝侯元			蔡 桓侯元
丁未	734	周 平王 37 年	庚午	711	周 桓王 9 年
		衛 桓公元			魯 桓公元
庚戌	731	周 平王 40 年	辛未	710	周 桓王 10 年
		晉 曲沃莊伯元			宋 莊公元
辛亥	730	周 平王 41 年			燕 宣侯元
		齊 釐公元	壬申	709	周 桓王 11 年
癸丑	728	周 平王 43 年			晉 小子元
		宋 穆公元	乙亥	706	周 桓王 14 年
		燕 穆侯元			晉 晉侯潛元
戊午	723	周 平王 48 年			陳 厲公元
		晉 鄂侯元	戊寅	703	周 桓王 17 年
己未	722	周 平王 49 年			秦 出公元
		魯 隱公元	庚辰	701	周 桓王 19 年

		曹 莊公元
辛巳	700	周 桓王 20 年
		鄭 厲公元
壬午	699	周 桓王 21 年
		衛 惠公元
		陳 莊公元
甲申	697	周 桓王 23 年
		齊 襄公元
		秦 武公元
		燕 桓公元
乙酉	696	周 莊王元
		衛 黔牟元
		鄭 昭公元
丁亥	694	周 莊王 3 年
		蔡 哀侯元
		鄭 子亶元
戊子	693	周 莊王 4 年
		魯 莊公元
		鄭 子嬰元
己丑	692	周 莊王 5 年
		陳 宣公元
庚寅	691	周 莊王 6 年
		宋 潛公元
辛卯	690	周 莊王 7 年
		燕 莊公元

壬辰	689	周 莊王 8 年
		楚 文王元
乙未	686	周 莊王 11 年
		衛 惠公 14 年
丙申	685	周 莊王 12 年
		齊 桓公元
庚子	681	周 釐王元年
		宋 桓公元
壬寅	679	周 釐王 3 年
		鄭 厲公元
癸卯	678	周 釐王 4 年
		晉 曲沃武公 39 年
甲辰	677	周 釐王 5 年
		秦 德公元
乙巳	676	周 惠王元年
		晉 獻公元
		楚 堵敖元
丙午	675	周 惠王 2 年
		秦 宣公元
丁未	674	周 惠王 3 年
		蔡 穆侯元
己酉	672	周 惠王 5 年
		鄭 文公元
庚戌	671	周 惠王 6 年
		楚 成王元

辛亥	670	周 惠王 7 年	丙子	645	周 襄王 7 年
		曹 釐公元			蔡 莊侯元
癸丑	668	周 惠王 9 年	己卯	642	周 襄王 10 年
		衛 懿公元			齊 孝公元
戊午	663	周 惠王 14 年	乙酉	636	周 襄王 16 年
		秦 成公元			晉 文公元
庚申	661	周 惠王 16 年			宋 成公元
		魯 潛公元	丁亥	634	周 襄王 18 年
		曹 昭公元			衛 成公元
辛酉	660	周 惠王 17 年	己丑	632	周 襄王 20 年
		衛 戴公元			齊 昭公元
壬戌	659	周 惠王 18 年	庚寅	631	周 襄王 21 年
		魯 釐公元			陳 共公元
		秦 穆公元	甲午	627	周 襄王 25 年
		衛 文公元			晉 襄公元
甲子	657	周 惠王 20 年			鄭 穆公元
		燕 襄公元	乙未	626	周 襄王 26 年
己巳	652	周 惠王 25 年			魯 文公元
		曹 共公元	丙申	625	周 襄王 27 年
庚午	651	周 襄王元年			楚 穆王元
辛未	650	周 襄王 2 年	辛丑	620	周 襄王 32 年
		晉 惠公元			晉 靈公元
		宋 襄公元			秦 康公元
甲戌	647	周 襄王 5 年	壬寅	619	周 襄王 33 年
		陳 穆公元			宋 昭公元



癸卯	618	周 頃王元年	庚申	601	周 定王 6 年
甲辰	617	周 頃王 2 年			燕 宣公元
		曹 文公元	壬戌	599	周 定王 8 年
		燕 桓公元			晉 景公元
戊申	613	周 頃王 6 年			衛 穆公元
		楚 莊王元	癸亥	598	周 定王 9 年
		陳 靈公元			齊 頃公元
己酉	612	周 匡王元年			陳 成公元
		齊 懿公元	丁卯	594	周 定王 13 年
庚戌	611	周 匡王 2 年			曹 宣公元
		蔡 文侯元	庚午	591	周 定王 16 年
辛亥	610	周 匡王 3 年			蔡 景侯元
		宋 文公元	辛未	590	周 定王 17 年
癸丑	608	周 匡王 5 年			魯 成公元
		魯 宣公元			楚 共王元
		齊 惠公元	癸酉	588	周 定王 19 年
		秦 共公元			宋 共公元
乙卯	606	周 定王元年			衛 定公元
		晉 成公元	乙亥	586	周 定王 21 年
丙辰	605	周 定王 2 年			鄭 悼公元
		鄭 靈公元			燕 昭公元
丁巳	604	周 定王 3 年	丙子	585	周 簡王元年
		鄭 襄公元			吳 壽夢元
戊午	603	周 定王 4 年	丁丑	584	周 簡王 2 年
		秦 桓公元			鄭 成公元

庚辰	581	周 簡王 5 年 齊 靈公元	壬寅	559	周 靈王 13 年 楚 康王元
辛巳	580	周 簡王 6 年 晉 厲公元	癸卯	558	周 靈王 14 年 衛 殤公元
甲申	577	周 簡王 9 年 曹 成公元	甲辰	557	周 靈王 15 年 晉 平公元
乙酉	576	周 簡王 10 年 秦 景公元 衛 獻公元	丁未	554	周 靈王 18 年 曹 武公元 燕 文公元
丙戌	575	周 簡王 11 年 宋 平公元	戊申	553	周 靈王 19 年 齊 莊公元
戊子	573	周 簡王 13 年 燕 武公元	癸丑	548	周 靈王 24 年 燕 懿公元
己丑	572	周 簡王 14 年 魯 襄公元 晉 悼公元	甲寅	547	周 靈王 25 年 齊 景公元 吳 餘祭元
庚寅	571	周 靈王元年	乙卯	546	周 靈王 26 年 衛 獻公元
辛卯	570	周 靈王 2 年 鄭 釐公元	丁巳	544	周 景王元年 楚 郊敖元 燕 惠公元
癸巳	568	周 靈王 4 年 陳 哀公元	戊午	543	周 景王 2 年 衛 襄公元
丙申	565	周 靈王 7 年 鄭 簡公元	己未	542	周 景王 3 年 蔡 靈侯元
辛丑	560	周 靈王 12 年 吳 諸樊元			

庚申	541	周 景王 4 年 魯 昭公元	乙亥	526	周 景王 19 年 吳 僚元
辛酉	540	周 景王 5 年 楚 靈王元	丙子	525	周 景王 20 年 晉 頃公元
乙丑	536	周 景王 9 年 秦 哀公元	戊寅	523	周 景王 22 年 曹 悼公元
丙寅	535	周 景王 10 年 燕 悼公元	庚辰	521	周 景王 24 年 蔡 悼侯元
丁卯	534	周 景王 11 年 衛 靈公元	壬午	519	周 敬王元年
戊辰	533	周 景王 12 年 陳 惠公元	癸未	518	周 敬王 2 年 蔡 昭侯元
庚午	531	周 景王 14 年 晉 昭公元 宋 元公元	乙酉	516	周 敬王 4 年 宋 景公元
辛未	530	周 景王 15 年 蔡 侯廬元 吳 餘昧元	丙戌	515	周 敬王 5 年 楚 昭王元
壬申	529	周 景王 16 年 鄭 定公元	丁亥	514	周 敬王 6 年 曹 襄公元 吳 闔閭元
癸酉	528	周 景王 17 年 楚 平王元 燕 共公元	戊子	513	周 敬王 7 年 鄭 獻公元
甲戌	527	周 景王 18 年 曹 平公元	庚寅	511	周 敬王 9 年 晉 定公元
			壬辰	509	周 敬王 11 年 魯 定公元

		曹 隱公元				衛 出公元
丙申	505	周 敬王 15 年				燕 獻公元
		陳 懷公元	辛亥	490	周 敬王 30 年	
		曹 靖公元				秦 悼公元
丁酉	504	周 敬王 16 年				蔡 成侯元
		燕 簡公元	壬子	489	周 敬王 31 年	
庚子	501	周 敬王 19 年				齊 晏孺元
		陳 湣公元	癸丑	488	周 敬王 32 年	
		曹 伯陽元				齊 悼公元
辛丑	500	周 敬王 20 年				楚 惠王元
		秦 惠公元	丁巳	484	周 敬王 36 年	
		鄭 聲公元				齊 簡公元
丙午	495	周 敬王 25 年	辛酉	480	周 敬王 40 年	
		吳 夫差元				齊 平公元
丁未	494	周 敬王 26 年				衛 莊公元
		魯 哀公元	甲子	477	周 敬王 43 年	
己酉	492	周 敬王 28 年				衛 君起元

註：根據史記十二諸侯年表。

(二)

乙丑	476	周 元王元年				越 勾踐 21 年
		齊 平公 5 年				秦 厲共公元
		燕 孝公 22 年				楚 惠王 13 年

丁卯	474	周 元王 3 年 晉 出公元	庚戌	431	周 考王 10 年 楚 簡王元
癸酉	468	周 定王元年	癸丑	428	周 考王 13 年 秦 懷公元
丁丑	464	周 定王 5 年 越 鹿郢元	丙辰	425	周 威烈王元年
癸未	458	周 定王 11 年 越 不壽元	丁巳	424	周 威烈王 2 年 秦 靈公元
丙戌	455	周 定王 14 年 齊 宣公元	丙寅	415	周 威烈王 11 年 晉 烈公元
丁亥	454	周 定王 15 年 燕 成公元	丁卯	414	周 威烈王 12 年 燕 簡公元 秦 簡公元
庚寅	451	周 定王 18 年 晉 敬公元	庚午	411	周 威烈王 15 年 越 翳元 田 莊子卒
癸巳	448	周 定王 21 年 越 朱句元	辛未	410	周 威烈王 16 年 田 悼子元
丙申	445	周 定王 24 年 魏 文侯元	癸酉	408	周 威烈王 18 年 趙 烈子元 韓 景子元
己亥	442	周 定王 27 年 秦 躁公元	甲戌	407	周 威烈王 19 年 楚 聲王元
辛丑	440	周 考王元年	丙子	405	周 威烈王 21 年 秦 敬公元
癸卯	438	周 考王 3 年 燕 文公元	丁丑	404	周 威烈王 22 年
戊申	433	周 考王 8 年 晉 幽公元 魏 文侯後元			

		齊 康公元	丙午	375	周 烈王元年
		田 和元			越 諸咎元
庚辰	401	周 安王元年	丁未	374	周 烈王2年
		楚 悼王元			田 桓公元
壬午	399	周 安王3年	戊申	373	周 烈王3年
		韓 列侯元			趙 成侯元
丙戌	395	周 安王7年			韓 共侯元
		魏 武侯元	壬子	369	周 烈王7年
戊子	393	周 安王9年			魏 惠成王元
		秦 惠公元			燕 桓公元
癸巳	388	周 安王14年			楚 宣王元
		晉 桓公元	癸丑	368	周 顯王元年
乙未	386	周 安王16年	己未	362	周 顯王7年
		趙 敬侯元			越 無余之元
		秦 出子元	庚申	361	周 顯王8年
丙申	385	周 安王17年			韓 釐侯元
		田 侯和元			秦 孝公元
丁酉	384	周 安王18年	癸亥	358	周 顯王11年
		秦 獻公元			燕 成侯元
戊戌	383	周 安王19年	乙丑	356	周 顯王13年
		田 侯剡元			田 威王元
辛丑	380	周 安王22年	辛未	350	周 顯王19年
		楚 肅王元			越 無顛元
乙巳	376	周 安王26年	壬申	349	周 顯王20年
		韓 哀侯元			趙 肅侯元

己卯	342	周 顯王 27 年	燕 王噲元
		越 無彊元	癸卯 318 周 慎靚王 3 年
壬午	339	周 顯王 30 年	田 宣王元
		楚 威王元	甲辰 317 周 慎靚王 4 年
甲申	337	周 顯王 32 年	魏 襄王元
		秦 惠文王元	丁未 314 周 赧王元年
戊子	333	周 顯王 36 年	庚戌 311 周 赧王 4 年
		魏 惠成王 後元	韓 襄王元
己丑	332	周 顯王 37 年	燕 昭王元
		韓 威侯元	辛亥 310 周 赧王 5 年
壬辰	329	周 顯王 40 年	秦 武王元
		燕 易王元	乙卯 306 周 赧王 9 年
癸巳	328	周 顯王 41 年	秦 昭王元
		楚 懷王元	癸亥 298 周 赧王 17 年
丙申	325	周 顯王 44 年	楚 頃襄王元
		趙 武靈王元	趙 惠文王元
		韓 威王元	梁 襄王 17 年
丁酉	324	周 顯王 45 年	韓 襄王 14 年
		秦 惠文王 更元	燕 昭王 14 年
辛丑	320	周 慎靚王元年	秦 昭王 9 年

註：根據陳夢家六國紀年表（燕京學報三十四期），係據竹書紀年復原，故其開始一年之燕及最後一年之魏、田與表（一）表（三）有不能銜接之處。宋、魯、鄭三國，因竹書紀年材料不足，暫未列入。請參考六國紀年，學習生活出版社。

(三)

丙寅	295	周 赧王 20 年				楚滅魯
		魏 昭王元	丁未	254	秦 昭王 53 年	
		韓 釐王元			燕 王喜元	
戊寅	283	周 赧王 32 年	辛亥	250	秦 孝文王元	
		田 襄王元	壬子	249	秦 莊襄王元	
癸未	278	周 赧王 37 年	乙卯	246	秦 王政元年	
		燕 惠王元	丁巳	244	秦 王政 3 年	
乙酉	276	周 赧王 39 年			趙 悼襄王元	
		魏 安釐王元	己未	242	秦 王政 5 年	
己丑	272	周 赧王 43 年			魏 景湣王元	
		韓 桓惠王元	癸亥	238	秦 王政 9 年	
戊寅	271	周 赧王 44 年			韓 王安元	
		燕 武成王元	甲子	237	秦 王政 10 年	
丙申	265	周 赧王 50 年			楚 幽王元	
		趙 孝成王元	丙寅	235	秦 王政 12 年	
丁酉	264	周 赧王 51 年			趙 王遷元	
		田 王建元	辛未	230	秦 王政 17 年	
己亥	262	周 赧王 53 年			滅韓	
		楚 孝烈王元	甲戌	227	秦 王政 20 年	
乙巳	256	周 赧王 59 年			魏 王假元	
					趙 代王嘉元	
丙午	255	秦 昭王 52 年			楚 王負芻元	



丙子	225	秦 王政 22 年	己卯	222	秦 王政 25 年
		滅魏			滅趙、燕
戊寅	223	秦 王政 24 年	庚辰	221	秦 王政 26 年
		滅楚			滅田齊

---

註：根據史記六國年表。

## 兩周諸侯存亡表

[國]	[公元前]	[滅者]	[出處]
秦	西周—206	六國	秦始皇本紀
西虢	?—687	秦	秦本紀
杜	?—687	秦	秦本紀
梁	?—641	秦	春秋僖 19
芮	?—640	秦	秦本紀, 左傳僖 19
智	?—453	韓、趙、魏	韓、趙、魏世家
北虢	?—655	晉	左傳僖 5
虞	1027—655	晉	左傳僖 5
晉	1024—369	韓、趙、魏	竹書紀年, 晉世家
韓	403—230	秦	秦始皇本紀
趙	403—222	秦	秦始皇本紀
魏	403—225	秦	秦始皇本紀
衛	1024—209	秦	衛世家
西周公	1027—249	秦	周本紀
東周公	367—249	秦	周本紀
蘇	?—617 後		春秋文 10
邢	西周—635	衛	春秋僖 25
東虢	?—771	鄭	鄭世家
鄭	806—375	韓	鄭世家
許	?—494 後	鄭	春秋哀 1

應	西周		
陳	1027—478	楚	左傳哀 17
宋	1024—286	齊	六國表
戴	?—713	鄭	左傳隱 10
蔡	1027—447	楚	楚世家
沈	1027—506	蔡	左傳定 4
江	?—623	楚	春秋文 4
黃	?—648	楚	秋春僖 12
鄧	?—678	楚	左傳莊 6
都	?—504	楚	左傳定 6
燕	1027—222	秦	秦始皇本紀
杞	1027—445	楚	楚世家
紀	?—690	齊	春秋莊 4
齊	1027—379	田	齊世家
田	378—221	秦	秦始皇本紀
鑄	1027—550 後		左傳襄 23
魯	1027—250	楚	魯世家(六國表作 255)
邾	?—281 後	楚	楚世家
邾	?—560	魯	春秋襄 13
曹	1027—487	宋	左傳哀 8
曾	?—567	莒	春秋襄 6
莒	?—431	楚	楚世家
滕	1027—286	宋	戰國策宋策
郟	?—281 後	齊、越	楚世家
徐	?—512 後	吳、楚	春秋昭 30

吳	春秋—473	越	春秋哀 22
越	春秋—333	楚	竹書紀年
楚	西周—223	秦	楚世家
中山	?—295	趙	六國表
耿	?—661	晉	左傳閔 1
霍	?—661	晉	左傳閔 1
鼓	?—520	晉	左傳昭 22
滑	?—627	秦	左傳僖 33
萊	西周—567	齊	春秋襄 6
胡	?—495	楚	春秋定 15
息	?—680	楚	左傳莊 14
蕭	?—597	楚	春秋宣 12
頓	?—496	楚	春秋定 14
州來	?—529	吳	春秋昭 13
鍾離	?—518	吳	左傳昭 24
巢	?—518	吳	左傳昭 24

註：據陳夢家西周年代考。

## 秦以後主要朝代年表

### (一) 秦以後主要朝代簡表

秦	公元前 221 年—公元前 207 年	共 15 年
漢	公元前 206 年—公元 220 年	共 426 年
西漢	公元前 206 年—公元 8 年	共 214 年
新	公元 9—23 年	共 15 年
東漢	25—220 年	共 196 年
三國	220—265 年	共 46 年
魏	220—265 年	共 46 年
蜀	221—263 年	共 43 年
吳	222—280 年	共 59 年
晉	265—420 年	共 156 年
西晉	265—317 年	共 53 年
東晉	317—420 年	共 104 年
南北朝	420—589 年	共 170 年
南朝	420—589 年	共 170 年
宋	420—479 年	共 60 年
齊	479—502 年	共 24 年
梁	502—557 年	共 56 年
陳	557—589 年	共 33 年
後梁	555—587 年	共 33 年
北朝	386—581 年	共 196 年

	北魏	386—534 年	共	149 年
	東魏	534—550 年	共	17 年
	西魏	535—556 年	共	22 年
	北齊	550—577 年	共	28 年
	北周	557—581 年	共	25 年
隋		589—618 年	共	30 年
唐		618—907 年	共	290 年
	武周	684—704 年	共	21 年
五代		907—960 年	共	54 年
	梁	907—923 年	共	17 年
	唐	923—936 年	共	14 年
	晉	936—946 年	共	11 年
	漢	947—950 年	共	4 年
	周	951—960 年	共	10 年
宋		960—1279 年	共	320 年
	北宋	960—1127 年	共	168 年
	南宋	1127—1279 年	共	153 年
契丹·遼		907—1211 年	共	305 年
	契丹	907—947 年	共	41 年
	遼	947—1211 年	共	265 年
	西遼	1124—1211 年	共	88 年
金		1115—1234 年	共	120 年
蒙古·元		1206—1368 年	共	163 年
	蒙古	1206—1271 年	共	66 年
	元	1271—1368 年	共	98 年

明	1368—1661 年	共 294 年
南明	1645—1661 年	共 17 年
後金·清	1616—1911 年	共 296 年
後金	1616—1636 年	共 21 年
清	1636—1911 年	共 276 年

## (二) 秦以後主要朝代建元表

表列次序：1. 廟號；2. 帝王原名；3. 年號；4. 年號使用年數，其中無括弧的指第幾年；5. 公元；6. 元年的甲子。

### 秦

始皇帝	嬴政		前 246—210	乙卯
二世	胡亥		前 209—207	壬辰
	子嬰		前 207	甲午

### 漢

高祖	劉邦		前 206—195	乙未
惠帝	劉盈		前 194—188	丁未
高后	呂雉		前 187—180	甲寅
文帝	劉恆	前元 (16)	前 179—164	壬戌
		後元 (7)	前 163—157	戊寅
景帝	劉啓	前元 (7)	前 156—150	乙酉
		中元 (6)	前 149—144	壬辰
		後元 (3)	前 143—141	戊戌
武帝	劉徹	建元 (6)	前 140—135	辛丑

		元光	(6)	前	134—129	丁未
		元朔	(6)	前	128—123	癸丑
		元狩	(6)	前	122—117	己未
		元鼎	(7)	前	116—110	乙丑
		元封	(6)	前	110—105	辛未
		太初	(4)	前	104—101	丁丑
		天漢	(4)	前	100—97	辛巳
		太始	(4)	前	96—93	乙酉
		征和	(4)	前	92—89	己丑
		後元	(2)	前	88—87	癸巳
昭帝	劉弗陵	始元	(7)	前	86—80	乙未
		元鳳	(6)	前	80—75	辛丑
		元平	(1)	前	74	丁未
宣帝	劉詢	本始	(4)	前	73—70	戊申
		地節	(4)	前	69—66	壬子
		元康	(4)	前	65—62	丙辰
		神爵	(4)	前	61—58	庚申
		五鳳	(4)	前	57—54	甲子
		甘露	(4)	前	53—50	戊辰
		黃龍	(1)	前	49	壬申
元帝	劉爽	初元	(5)	前	48—44	癸酉
		永光	(5)	前	43—39	戊寅
		建昭	(5)	前	38—34	癸未
		竟寧	(1)	前	33	戊子
成帝	劉駑	建始	(4)	前	32—29	己丑



		河平	(4)	前	28—25	癸巳
		陽朔	(4)	前	24—21	丁酉
		鴻嘉	(4)	前	20—17	辛丑
		永始	(4)	前	16—13	乙巳
		元延	(4)	前	12—9	己酉
		綏和	(2)	前	8—7	癸丑
哀帝	劉欣	建平	(4)	前	6—3	乙卯
		太初元將		前	5	丙辰
		元壽	(2)	前	2—1	己未
平帝	劉衍	元始	(5)	公元	1—5	辛酉
孺子嬰		居攝	(3)		6—8	丙寅
		初始	(1)		8	戊辰

新

王莽		始建國	(5)		9—13	己巳
		天鳳	(6)		14—19	甲戌
		地皇	(4)		20—23	庚辰
淮陽王	劉玄	更始	(3)		23—25	癸未

東漢

光武帝	劉秀	建武	(32)		25—56	乙酉
		中元	(2)		56—57	丙辰
明帝	劉莊	永平	(18)		58—75	戊午
章帝	劉炆	建初	(9)		76—84	丙子
		元和	(4)		84—87	甲申

		章和	(2)	87—88	丁亥		
和帝	劉肇	永元	(17)	89—105	己丑		
		元興		105	乙巳		
殤帝	劉隆	延平	(1)	106	丙午		
安帝	劉祐	永初	(7)	107—113	丁未		
		元初	(7)	114—120	甲寅		
		永寧	(2)	120—121	庚申		
		建光	(2)	121—122	辛酉		
		延光	(4)	122—125	壬戌		
		順帝	劉保	永建	(7)	126—132	丙寅
				陽嘉	(4)	132—135	壬申
永和	(6)			136—141	丙子		
漢安	(3)			142—144	壬午		
建康				144	甲申		
冲帝	劉炳	永嘉	(1)	145	乙酉		
質帝	劉纘	本初	(1)	146	丙戌		
桓帝	劉志	建和	(3)	147—149	丁亥		
		和平	(1)	150	庚寅		
		元嘉	(3)	151—153	辛卯		
		永興	(2)	153—154	癸巳		
		永壽	(4)	155—158	乙未		
		延熹	(10)	158—167	戊戌		
		永康		167	丁未		
		靈帝	劉宏	建寧	(5)	168—172	戊申
				熹平	(7)	172—178	壬子

		光和	(7)	178—184	戊午
		中平	(6)	184—189	甲子
少帝	劉辯	光熹		189	己巳
		昭寧		189	己巳
獻帝	劉協	永漢		189	己巳
		中平	6年	189	己巳
		初平	(4)	190—193	庚午
		興平	(2)	194—195	甲戌
		建安	(25)	196—220	丙子
		延康		220	庚子

### 三國

#### 魏

文帝	曹丕	黃初	(7)	220—226	庚子
明帝	曹叡	太和	(7)	227—233	丁未
		青龍	(5)	233—237	癸丑
		景初	(3)	237—239	丁巳
邵陵厲公	曹芳	正始	(10)	240—249	庚申
		嘉平	(6)	249—254	己巳
高貴鄉公	曹髦	正元	(3)	254—256	甲戌
		甘露	(5)	256—260	丙子
元帝	曹奂	景元	(5)	260—264	庚辰
		咸熙	(2)	264—265	甲申

#### 蜀

昭烈帝 後主	劉備 劉禪	章武	(3)	221—223	辛丑
		建興	(15)	223—237	癸卯
		延熙	(20)	238—257	戊午
		景耀	(6)	258—263	戊寅
		炎興		263	癸未
<b>吳</b>					
大帝	孫權	黃武	(8)	222—229	壬寅
		黃龍	(3)	229—231	己酉
		嘉禾	(7)	232—238	壬子
		赤烏	(14)	238—251	戊午
		太元	(2)	251—252	辛未
		神鳳		252	壬申
侯官侯	孫亮	建興	(2)	252—253	壬申
		五鳳	(3)	254—256	甲戌
		太平	(3)	256—258	丙子
景帝 歸命侯	孫休 孫皓	永安	(7)	258—264	戊寅
		元興	(2)	264—265	甲申
		甘露	(2)	265—266	乙酉
		寶鼎	(4)	266—269	丙戌
		建衡	(3)	269—271	己丑
		鳳凰	(3)	272—274	壬辰
		天冊	(1)	275	乙未
		天璽	(1)	276	丙申
		天紀	(4)	277—280	丁酉

晉

西晉

武帝	司馬炎	泰始	(10)	265—274	乙酉
		咸寧	(6)	275—280	乙未
		太康	(10)	280—289	庚子
		太熙		290	庚戌
惠帝	司馬衷	永熙	(2)	290—291	庚戌
		永平		291	辛亥
		元康	(9)	291—299	辛亥
		永康	(2)	300—301	庚申
		永寧	(2)	301—302	辛酉
		太安	(3)	302—304	壬戌
		永安		304	甲子
		建武		304	甲子
		永安		304	甲子
		永興	(3)	304—306	甲子
		光熙		306	丙寅
懷帝	司馬熾	永嘉	(7)	307—313	丁卯
愍帝	司馬鄴	建興	(5)	313—317	癸酉

東晉

元帝	司馬睿	建武	(2)	317—318	丁丑
		大興	(4)	318—321	戊寅
		永昌	(2)	322—323	壬午

明帝	司馬紹	太寧	(4)	323—326	癸未
成帝	司馬衍	咸和	(9)	326—334	丙戌
		咸康	(8)	335—342	乙未
康帝	司馬岳	建元	(2)	343—344	癸卯
穆帝	司馬聃	永和	(12)	345—356	乙巳
		升平	(5)	357—361	丁巳
哀帝	司馬丕	隆和	(2)	362—363	壬戌
		興寧	(3)	363—365	癸亥
海西公	司馬奕	太和	(6)	366—371	丙寅
簡文帝	司馬昱	咸安	(2)	371—372	辛未
孝武帝	司馬昌明	寧康	(3)	373—375	癸酉
		太元	(21)	376—396	丙子
安帝	司馬德宗	隆安	(5)	397—401	丁酉
		元興		402	壬寅
		隆安	6年	402	壬寅
		大亨		402	壬寅
		元興	2—3年	403—404	癸卯
		義熙	(14)	405—418	乙巳
恭帝	司馬德文	元熙	(2)	419—420	己未

### 南朝

#### 宋

武帝	劉裕	永初	(3)	420—422	庚申
少帝	劉義符	景平	(2)	423—424	癸亥
文帝	劉義隆	元嘉	(30)	424—453	甲子

孝武帝	劉駿	孝建	(3)	454—456	甲午
		大明	(8)	457—464	丁酉
廢帝	劉子業	永光		465	乙巳
		景和		465	乙巳
明帝	劉彧	泰始	(7)	465—471	乙巳
		泰豫	(1)	472	壬子
蒼梧王	劉昱	元徽	(5)	473—477	癸丑
順帝	劉準	昇明	(3)	477—479	丁巳

齊

高帝	蕭道成	建元	(4)	479—482	己未
武帝	蕭蹟	永明	(11)	483—493	癸亥
鬱林王	蕭昭業	隆昌		494	甲戌
海陵王	蕭昭文	延興		494	甲戌
明帝	蕭鸞	建武	(5)	494—498	甲戌
		永泰		498	戊寅
東昏侯	蕭寶卷	永元	(3)	499—501	己卯
和帝	蕭寶融	中興	(2)	501—502	辛巳

梁

武帝	蕭衍	天監	(18)	502—519	壬午
		普通	(8)	520—527	庚子
		大通	(3)	527—529	丁未
		中大通	(6)	529—534	己酉
		大同	(12)	535—546	乙卯

		中大同	( 2 )	546—547	丙寅
		太清	( 3 )	547—549	丁卯
簡文帝	蕭綱	大寶	( 2 )	550—551	庚午
豫章王	蕭棟	天正	( 2 )	551—552	辛未
元帝	蕭繹	承聖	( 4 )	552—555	壬申
貞陽侯	蕭淵明	天成		555	乙亥
敬帝	蕭方智	紹泰	( 2 )	555—556	乙亥
		太平	( 2 )	556—557	丙子

陳

武帝	陳霸先	永定	( 3 )	557—559	丁丑
文帝	陳蒨	天嘉	( 7 )	560—566	丙辰
		天康		566	丙戌
臨海王	陳伯宗	光大	( 2 )	567—568	丁亥
宣帝	陳頊	太建	( 14 )	569—582	己丑
後主	陳叔寶	至德	( 4 )	583—586	癸卯
		禎明	( 3 )	587—589	丁未

後梁

宣帝	蕭詧	大定	( 8 )	555—562	乙亥
明帝	蕭巋	天保	( 24 )	562—585	壬午
莒公	蕭琮	廣運	( 2 )	586—587	丙午

北朝

北魏

道武帝	拓跋珪	登國	( 11 )	386—396	丙戌
-----	-----	----	--------	---------	----



		皇始	(3)	396—398	丙申
		天興	(7)	398—404	戊戌
		天賜	(6)	404—409	甲辰
明元帝	拓跋嗣	永興	(5)	409—413	己酉
		神瑞	(3)	414—416	甲寅
		泰常	(8)	416—423	丙辰
太武帝	拓跋燾	始光	(5)	424—428	甲子
		神麤	(4)	428—431	戊辰
		延和	(3)	432—434	壬申
		太延	(6)	435—440	乙亥
		太平真君	(12)	440—451	庚辰
		正平	(2)	451—452	辛卯
南安王	拓跋余	承平		452	壬辰
文成帝	拓跋濬	興安	(3)	452—454	壬辰
		興光	(2)	454—455	甲午
		太安	(5)	455—459	乙未
		和平	(6)	460—465	庚子
獻文帝	拓跋弘	天安	(2)	466—467	丙午
		皇興	(5)	467—471	丁未
孝文帝	拓跋宏	延興	(6)	471—476	辛亥
	(元宏)	承明		476	丙辰
		太和	(23)	477—499	丁巳
宣武帝	元恪	景明	(4)	500—503	庚辰
		正始	(5)	504—508	甲申
		永平	(5)	508—512	戊子

		延昌	(4)	512—515	壬辰
孝明帝	元詡	熙平	(3)	516—518	丙申
		神龜	(3)	518—520	戊戌
		正光	(6)	520—525	庚子
		孝昌	(3)	525—527	乙巳
		武泰		528	戊申
孝莊帝	元子攸	建義		528	戊申
		永安	(3)	528—530	戊申
東海王	元曄	建明	(2)	530—531	庚戌
節閔帝	元恭	普泰	(2)	531—532	辛亥
安定王	元朗	中興	(2)	531—532	辛亥
孝武帝	元修	太昌		532	壬子
		永興		532	壬子
		永熙	(3)	532—534	壬子

東魏

孝靜帝	元善見	天平	(4)	534—537	甲寅
		元象	(2)	538—539	戊午
		興和	(4)	539—542	己未
		<u>武定</u>	(8)	543—550	癸亥

西魏

文帝	元寶炬	大統	(17)	535—551	乙卯
廢帝	元欽		(3)	552—554	壬申
恭帝	元廓		(3)	554—556	甲戌

北齊

文宣帝	高洋	天保	(10)	550—559	庚午
廢帝	高殷	乾明		560	庚辰
孝昭帝	高演	皇建	(2)	560—561	庚辰
武成帝	高湛	太寧	(2)	561—562	辛巳
		河清	(4)	562—565	壬午
溫公	高緯	天統	(5)	565—569	乙酉
		武平	(7)	570—576	庚寅
		隆化	(2)	576—577	丙申
安德王	高延宗	德昌		576	丙申
幼主	高恆	承光	(1)	577	丁酉

北周

閔帝	宇文覺		(1)	557	丁丑
明帝	宇文毓		(2)	557—558	丁丑
		武成	(2)	559—560	己卯
武帝	宇文邕	保定	(5)	561—565	辛巳
		天和	(7)	566—572	丙戌
		建德	(7)	572—578	壬辰
		宣政		578	戊戌
宣帝	宇文贇	大成		579	己亥
靜帝	宇文衍	大象	(2)	579—580	己亥
		大定		581	辛丑

隋

文帝	楊堅	開皇	(20)	581—600	辛丑
		仁壽	(4)	601—604	辛酉
煬帝	楊廣	大業	(13)	605—617	乙丑
恭帝	楊侑	義寧	(2)	617—618	丁丑

唐

高祖	李淵	武德	(9)	618—626	戊寅
太宗	李世民	貞觀	(23)	627—649	丁亥
高宗	李治	永徽	(6)	650—655	庚戌
		顯慶	(6)	656—661	丙辰
		龍朔	(3)	661—663	辛酉
		麟德	(2)	664—665	甲子
		乾封	(3)	666—668	丙寅
		總章	(3)	668—670	戊辰
		咸亨	(5)	670—674	庚午
		上元	(3)	674—676	甲戌
		儀鳳	(4)	676—679	丙子
		調露	(2)	679—680	己卯
		永隆	(2)	680—681	庚辰
		開耀	(2)	681—682	辛巳
		永淳	(2)	682—683	壬午
		弘道		683	癸未
中宗	李顯	嗣聖		684	甲申

睿宗 李旦 文明 684 甲申

武周

則天后 武曌 光宅 684 甲申  
垂拱 (4) 685—688 乙酉  
永昌 689 己丑  
載初 (2) 689—690 己丑  
天授 (3) 690—692 庚寅  
如意 692 壬辰  
長壽 (3) 692—694 壬辰  
延載 694 甲午  
証聖 695 乙未  
天冊萬歲(2) 695—696 乙未  
萬歲登封 696 丙申  
萬歲通天(2) 696—697 丙申  
神功 697 丁酉  
聖曆 (3) 698—700 戊戌  
久視 700 庚子  
大足 701 辛丑  
長安 (4) 701—704 辛丑  
神龍 705 乙巳

唐

中宗 李顯 神龍 (3) 705—707 乙巳  
景龍 (4) 707—710 丁未

溫王	李重茂	唐隆		710	庚戌		
睿宗	李旦	景雲	(2)	710—711	庚戌		
		太極		712	壬子		
		延和		712	壬子		
玄宗	李隆基	先天	(2)	712—713	壬子		
		開元	(29)	713—741	癸丑		
		天寶	(15)	742—756	壬午		
		至德	(3)	756—758	丙申		
肅宗	李亨	乾元	(3)	758—760	戊戌		
		上元	(3)	760—762	庚子		
		寶應	(2)	762—763	壬寅		
		代宗	李豫	廣德	(2)	763—764	癸卯
				永泰	(2)	765—766	乙巳
德宗	李适	大曆	(14)	766—779	丙午		
		建中	(4)	780—783	庚申		
		興元	(1)	784	甲子		
		貞元	(21)	785—805	乙丑		
順宗	李誦	永貞		805	乙酉		
憲宗	李純	元和	(15)	806—820	丙戌		
穆宗	李恆	長慶	(4)	821—824	辛丑		
敬宗	李湛	寶曆	(3)	825—827	乙巳		
文宗	李昂	大和	(9)	827—835	丁未		
		開成	(5)	836—840	丙辰		
武宗	李瀍	會昌	(6)	841—846	辛酉		
宣宗	李忱	大中	(14)	847—860	丁卯		

懿宗	李漼	咸通	(15)	860—874	庚辰
僖宗	李儼	乾符	(6)	874—879	甲午
		廣明	(2)	880—881	庚子
		中和	(5)	881—885	辛丑
		光啓	(4)	885—888	乙巳
		文德	(1)	888	戊申
昭宗	李晔	龍紀	(1)	889	己酉
		大順	(2)	890—891	庚戌
		景福	(2)	892—893	壬子
		乾寧	(5)	894—898	甲寅
		光化	(4)	898—901	戊午
		天復	(4)	901—904	辛酉
		天祐	1年	904	甲子
昭宣帝	李祝	天祐	2—4年	905—907	乙丑

五代  
梁

太祖	朱溫	開平	(5)	907—911	丁卯
		乾化	1—2年	911—912	辛未
庶人	朱友珪	鳳曆		913	
末帝	朱友貞	乾化	3—5年	913—915	癸酉
		貞明	(7)	915—921	乙亥
		龍德	(3)	921—923	辛巳

唐

莊宗	李存勳	同光	(4)	923—926	癸未
----	-----	----	-----	---------	----

明宗	李嗣源	天成	(5)	926—930	丙戌
		長興	(4)	930—933	庚寅
閔帝	李從厚	應順		934	甲午
潞王	李從珂	清泰	(3)	934—936	甲午

晉

高祖	石敬瑭	天福	1—6年	936—941	丙申
出帝	石重貴	天福	7—9年	942—944	壬寅
		開運	(3)	944—946	甲辰

漢

高祖	劉知遠	天福	12年	947	丁未
		乾祐		948	戊申
隱帝	劉承祐	乾祐	1—3年	948—950	戊申

周

太祖	郭威	廣順	(3)	951—953	辛亥
		顯德		954	甲寅
世宗	柴榮	顯德	1—6年	954—959	甲寅
恭帝	郭宗訓	顯德	6—7年	959—960	己未

宋

北宋

太祖	趙匡胤	建隆	(4)	960—963	庚申
		乾德	(6)	963—968	癸亥



		開寶	(9)	968—976	戊辰
太宗	趙光義	太平興國	(9)	976—984	丙子
		雍熙	(4)	984—987	甲申
		端拱	(2)	988—989	戊子
		淳化	(5)	990—994	庚寅
		至道	(3)	995—997	乙未
真宗	趙恆	咸平	(6)	998—1003	戊戌
		景德	(4)	1004—1007	甲辰
		大中祥符	(9)	1008—1016	戊申
		天禧	(5)	1017—1021	丁巳
		乾興	(1)	1022	壬戌
仁宗	趙禎	天聖	(10)	1023—1032	癸亥
		明道	(2)	1032—1033	壬申
		景祐	(5)	1034—1038	甲戌
		寶元	(3)	1038—1040	戊寅
		康定	(2)	1040—1041	庚辰
		慶曆	(8)	1041—1048	辛巳
		皇祐	(6)	1049—1054	己丑
		至和	(3)	1054—1056	甲午
		嘉祐	(8)	1056—1063	丙申
英宗	趙曙	治平	(4)	1064—1067	甲辰
神宗	趙頊	熙寧	(10)	1068—1077	戊申
		元豐	(8)	1078—1085	戊午
哲宗	趙煦	元祐	(9)	1086—1094	丙寅
		紹聖	(5)	1094—1098	甲戌

		元符	(3)	1098—1100	戊寅
徽宗	趙佶	建中靖國	(1)	1101	辛巳
		崇寧	(5)	1102—1106	壬午
		大觀	(4)	1107—1110	丁亥
		政和	(8)	1111—1118	辛卯
		重和	(2)	1118—1119	戊戌
		宣和	(7)	1119—1125	己亥
欽宗	趙桓	靖康	(2)	1126—1127	丙午
南宋					
高宗	趙構	建炎	(4)	1127—1130	丁未
		紹興	(32)	1131—1162	辛亥
孝宗	趙昚	隆興	(2)	1163—1164	癸未
		乾道	(9)	1165—1173	乙酉
		淳熙	(16)	1174—1189	甲午
光宗	趙惇	紹熙	(5)	1190—1194	庚戌
寧宗	趙擴	慶元	(6)	1195—1200	乙卯
		嘉泰	(4)	1201—1204	辛酉
		開禧	(3)	1205—1207	乙丑
		嘉定	(17)	1208—1224	戊辰
理宗	趙昀	寶慶	(3)	1225—1227	乙酉
		紹定	(6)	1228—1233	戊子
		端平	(3)	1234—1236	甲午
		嘉熙	(4)	1237—1240	丁酉
		淳祐	(12)	1241—1252	辛丑

		寶祐	(6)	1253—1258	癸丑
		開慶	(1)	1259	己未
		景定	(5)	1260—1264	庚申
度宗	趙禭	咸淳	(10)	1265—1274	乙丑
恭帝	趙晞	德祐	(2)	1275—1276	乙亥
端宗	趙昰	景炎	(3)	1276—1278	丙子
帝昺	趙昺	祥興	(2)	1278—1279	戊寅

### 契丹·遼

大同元年(947年)建國號大遼

太祖	耶律阿保機		(10)	907—916	丁卯
		神冊	(6)	916—921	丙子
		天贊	(5)	922—926	壬午
		天顯	1年	926	丙戌
太宗	耶律德光	天顯	2—13年	927—938	丁亥
		會同	(10)	938—947	戊戌
		大同		947	丁未
世宗	耶律兀欲	天祿	(5)	947—951	丁未
穆宗	耶律述律	應曆	(19)	951—969	辛亥
景宗	耶律賢	保寧	(11)	969—979	己巳
		乾亨	(5)	979—983	己卯
聖宗	耶律隆緒	統和	(30)	983—1012	癸未
		開泰	(10)	1012—1021	壬子
		太平	(11)	1021—1031	辛酉
興宗	耶律宗真	景福	(2)	1031—1032	辛未

		重熙	(24)	1032—1055	壬申
道宗	耶律洪基	清寧	(10)	1055—1064	乙未
		咸雍	(10)	1065—1074	乙巳
		大康	(10)	1075—1084	乙卯
		大安	(10)	1085—1094	乙丑
		壽昌	(7)	1095—1101	乙亥
天祚帝	耶律延禧	乾統	(10)	1101—1110	辛巳
		天慶	(10)	1111—1120	辛卯
		保大	(5)	1121—1125	辛丑

### 西遼

德宗	耶律大石			1124—1130	甲辰
		延慶	(3)	1131—1133	辛亥
		康國	(10)	1134—1143	甲寅
感天后	蕭氏	咸清	(7)	1144—1150	甲子
仁宗	耶律夷列	紹興	(13)	1151—1163	辛未
承天后	耶律氏	崇福	(14)	1164—1177	甲申
末主	律耶直魯古	天禧	(34)	1178—1211	戊戌

### 金

太祖	完顏旻	收國	(2)	1115—1116	乙未
		天輔	(7)	1117—1123	丁酉
太宗	完顏晟	天會	1—13年	1123—1135	癸卯
熙宗	完顏亶	天會	13—15年	1135—1137	乙卯
		天眷	(3)	1138—1140	戊午

		皇統	( 9 )	1141—1149	辛酉
海陵王	完顏亮	天德	( 5 )	1149—1153	己巳
		貞元	( 4 )	1153—1156	癸酉
		正隆	( 6 )	1156—1161	丙子
世宗	完顏雍	大定	(29)	1161—1189	辛巳
章宗	完顏景	明昌	( 7 )	1190—1196	庚戌
		承安	( 5 )	1196—1200	丙辰
		泰和	( 8 )	1201—1208	辛酉
衛紹王	完顏永濟	大安	( 3 )	1209—1211	己巳
		崇慶	( 2 )	1212—1213	壬申
		至寧		1213	癸酉
宣宗	完顏珣	貞祐	( 5 )	1213—1217	癸酉
		興定	( 6 )	1217—1222	丁丑
		元光	( 2 )	1222—1223	壬午
哀宗	完顏守緒	正大	( 9 )	1224—1232	甲申
		開興		1232	壬辰
		天興	( 3 )	1232—1234	壬辰
末帝	完顏承麟	盛昌		1234	甲午
		天興	3 年	1234	甲午

註：金太祖原名阿骨打，  
 太宗原名吳乞買，  
 熙宗原名合剌，  
 海陵王原名迪乃古，  
 世宗原名馬祿，  
 章宗原名麻達葛，  
 衛紹王原名允濟，  
 宣宗原名吾睹，  
 哀宗原名守禮，又名寧甲速。

## 蒙古·元

至元八年(1271年)建國號大元

太祖	鐵木真			1206—1227	丙寅
睿宗	拖雷			1228	戊子
太宗	窩闊台			1229—1241	己丑
太宗后	乃馬真氏			1242—1245	壬寅
定宗	貴由			1246—1248	丙午
定宗后	斡兀			1249—1250	己酉
憲宗	蒙哥			1251—1260	辛亥
世祖	忽必烈	中統	(5)	1260—1264	庚申
		至元	(31)	1264—1294	甲子
成宗	鐵木耳	元貞	(3)	1295—1297	乙未
		大德	(11)	1297—1307	丁酉
武宗	海山	至大	(4)	1308—1311	戊申
仁宗	愛育黎拔 力八達	皇慶	(2)	1312—1313	壬子
		延祐	(7)	1314—1320	甲寅
英宗	碩德八剌	至治	(3)	1321—1323	辛酉
泰定帝	也孫鐵木耳	泰定	(5)	1324—1328	甲子
		致和		1328	戊辰
幼主	阿速吉八	天順		1328	戊辰
明宗	和世琜	天曆	2年	1329	己巳
文宗	圖鐵睦爾	天曆	(3)	1328—1330	戊辰
		至順	1—3年	1330—1332	庚午
寧宗	懿璘質班	至順	3年	1332	壬申

順帝	妥懽帖睦爾	至順	4 年	1333	癸酉
		元統	(3)	1333—1335	癸酉
		至元	(6)	1335—1340	乙亥
		至正	(28)	1341—1368	辛巳

明

太祖	朱元璋	洪武	(31)	1368—1398	戊申
惠帝	朱允炆	建文	(4)	1399—1402	己卯
成祖	朱棣	洪武	35 年	1402	壬午
		永樂	(22)	1403—1424	癸未
仁宗	朱高熾	洪熙	(1)	1425	乙巳
宣宗	朱瞻基	宣德	(10)	1426—1435	丙午
英宗	朱祁鎮	正統	(14)	1436—1449	丙辰
代宗	朱祁鈺	景泰	(7)	1450—1456	庚午
英宗		天順	(8)	1457—1464	丁丑
憲宗	朱見深	成化	(23)	1465—1487	乙酉
孝宗	朱祐樞	弘治	(18)	1488—1505	戊申
武宗	朱厚照	正德	(16)	1506—1521	丙寅
世宗	朱厚熜	嘉靖	(45)	1522—1566	壬午
穆宗	朱載堉	隆慶	(6)	1567—1572	丁卯
神宗	朱翊鈞	萬曆	(48)	1573—1620	癸酉
光宗	朱常洛	泰昌		1620	庚申
熹宗	朱由校	天啓	(7)	1621—1627	辛酉
思宗	朱由檢	崇禎	(17)	1628—1644	戊辰

南明

福王	朱由崧	弘光		1645	乙酉
唐王	朱聿鍵	隆武	(2)	1645—1646	乙酉
	朱聿鐔	紹武		1646	丙戌
魯王	朱以海	庚寅	(6)	1646—1655	丙戌
桂王(永明王)	朱由榔	永曆	(15)	1647—1661	丁亥
淮王	朱常清			1648	戊子

滿洲·後金·清

天命元年(1616年)定國號曰金

崇德元年(1636年)改號大清

太祖	努爾哈赤			1583—1615	癸未
		天命	(11)	1616—1626	丙辰
太宗	皇太極	天聰	(10)	1627—1636	丁卯
		崇德	(8)	1636—1643	丙子
世祖	福臨	順治	(18)	1644—1661	甲申
聖祖	玄燁	康熙	(61)	1662—1722	壬寅
世宗	胤禛	雍正	(13)	1723—1735	癸卯
高宗	弘曆	乾隆	(60)	1736—1795	丙辰
仁宗	顒琰	嘉慶	(25)	1796—1820	丙辰
宣宗	旻寧	道光	(30)	1821—1850	辛巳
文宗	奕訢	咸豐	(11)	1851—1861	辛亥
穆宗	載淳	同治	(13)	1862—1874	壬戌
德宗	載湉	光緒	(34)	1875—1908	乙亥



---

註：本表主要根據李兆洛歷代紀元編，陳垣陳氏中西回史日曆，薛仲三、歐陽頤兩千年中西曆對照表，部份地參考正史本紀。  
西遼年代，主要根據丁謙西遼立國本末考。

# 十六國年表

## (一)

1. 十六國，304—439年，共136年。
2. 除代之外，均在舊史所謂十六國內。

前趙(匈奴)	304—329年	共26年
漢(匈奴)	304—318年	共15年
前趙(匈奴)	319—329年	共11年
後趙(羯·漢)	319—352年	共34年
後趙(羯)	319—350年	共32年
冉魏(漢)	350—352年	共3年
前燕(鮮卑)	337—370年	共34年
後燕(鮮卑)	384—409年	共26年
西燕(鮮卑)	384—394年	共11年
南燕(鮮卑)	398—410年	共13年
北燕(漢)	409—436年	共28年
前秦(氐)	351—394年	共44年
後秦(羌)	384—417年	共34年
西秦(鮮卑)	385—431年	共47年
夏(匈奴)	407—431年	共25年
前涼(漢)	354—376年	共23年
後涼(氐)	386—403年	共18年

南涼(鮮卑)	397—414 年	共 18 年
北涼(匈奴)	397—439 年	共 43 年
西涼(漢)	400—421 年	共 22 年
成漢(或稱蜀: 賈)	303—347 年	共 45 年
成(賈)	303—338 年	共 36 年
漢(賈)	338—347 年	共 10 年
代(鮮卑)	312—376 年	共 65 年

(二)

1. 兩晉及宋用【 】, 舊史所謂十六國用( ), 此外諸國用〔 〕。
2. 表中所載除註明者外, 均係元年。
3. 年號之後, 括弧內的數字, 是該年號使用年數。

甲子	公元	
癸亥	303	【晉】惠帝太安(2 年) (成)李特建初(2)
甲子	304	【晉】永興(3) (漢)劉淵元熙(4) (成)李雄建興(2)
丙寅	306	【晉】光熙 (成)晏平(5)
丁卯	307	【晉】懷帝永嘉(7)
戊辰	308	(漢)永鳳(1)
己巳	309	(漢)河瑞(1)
庚午	310	(漢)劉聰光興(1)

辛未	311	(漢)嘉平(4) (成)玉衡(24)
癸酉	313	【晉】愍帝建興(5)
乙亥	315	(漢)建元(1)
丙子	316	(漢)麟嘉(2)
丁丑	317	【東晉】元帝建武(2) (前涼)張寔建興5年(—7年)(永安?)
戊寅	318	【東晉】大興(4) (漢)劉粲漢昌,劉曜光初(12)。
己卯	319	(前趙)劉曜改國號趙,是爲前趙。 (後趙)石勒趙王元年(9)
庚辰	320	(前涼)張茂(永元?)
壬午	322	【東晉】永昌(2)
癸未	323	【東晉】明帝太寧(4)
甲申	324	(前涼)張駿(太元?)
丙戌	326	【東晉】成帝咸和(9)
戊子	328	(後趙)太和(2)
己丑	329	(後趙)滅(前趙)。
庚寅	330	(後趙)建平(4)
甲午	334	(後趙)石弘延熙(1)
乙未	335	【東晉】咸康(8) (成)李期玉恆(3) (後趙)石虎建武(14)
戊戌	338	(成)李壽漢興(6)。壽改國號爲漢,故又稱成漢。

		〔代〕什翼犍建國(39)
癸卯	343	【東晉】康帝建元(2)
甲辰	344	(成漢)李勢太和(2)
乙巳	345	【東晉】穆帝永和(12) (前燕)慕容皝不用晉年號,自稱十二年。
丙午	346	(成漢)嘉寧(2) (前涼)張重華(永樂?)
丁未	347	(成漢)降東晉
己酉	349	(後趙)太寧(1) (前燕)慕容儁燕元(3)
庚戌	350	(後趙)石鑒青龍,石祗永寧。冉閔永興 (3)。閔改國號爲魏,史稱冉魏。
辛亥	351	(前秦)苻健皇始(4)
壬子	352	(前燕)元璽(5),滅(後趙)
甲寅	354	(前涼)張祚改建興 42 年爲和平元年
乙卯	355	(前涼)張玄靚建興 43 年(太始?) (前秦)苻生壽光(2)
丁巳	357	【東晉】升平(5) (前燕)光壽(3) (前秦)苻堅永興(2)
己未	359	(前秦)甘露(6)
庚申	360	(前燕)慕容暉建熙(11)
辛酉	361	(前涼)建興 49 年,改用升平年號。
壬戌	362	【東晉】哀帝隆和(2)
癸亥	363	【東晉】興寧(3)

		(前涼)張天錫(太清?)
甲子	364	(前涼)升平 8 年
乙丑	365	(前秦)建元(20)
丙寅	366	【東晉】海西公太和(6)
庚午	370	(前秦)滅(前燕)
辛未	371	【東晉】簡文帝咸安(2)
癸酉	373	【東晉】孝武帝寧康(3)
丙子	376	【東晉】太元(21)
		(前秦)滅〔代〕,滅(前涼)。
甲申	384	(後燕)慕容垂燕元(2)
		(後秦)姚萇白雀(2)
		(西燕)慕容泓燕興(1)
乙酉	385	(前秦)苻丕大安(1)
		(西燕)慕容冲更始(1)
		(西秦)乞伏國仁建義(3)
丙戌	386	(前秦)苻登太初(8)
		(後燕)建興(10)
		(後秦)建初(8)
		(西燕)段隨昌平,慕容顗建明,慕容瑤建平,慕容忠建武,慕容永中興(9)。
		(後涼)呂光大安(4)
		〔魏〕道武帝拓跋珪登國(11)
戊子	388	(西秦)乞伏乾歸太初(13)
己丑	389	(後涼)麟嘉(7)
甲午	394	(前秦)苻崇延初,滅於(西秦)。

- (後秦)姚興皇初(5)  
 (後燕)滅(西燕)
- 丙申 396 (後燕)慕容寶永康(1)  
 (後涼)龍飛(3)  
 [魏]皇始(3)
- 丁酉 397 【東晉】安帝隆安(5)  
 (後燕)慕容詳建始,慕容麟延平。  
 (南涼)禿髮烏孤太初(3)  
 (北涼)段業神璽(2)
- 戊戌 398 (後燕)慕容蘭澣青龍,慕容盛建平。  
 (南燕)慕容德燕平(2)  
 [魏]天興(7)
- 己亥 399 (後燕)長樂(2)  
 (後秦)弘始(17)  
 (後涼)呂纂咸寧(2)  
 (北涼)天璽(2)
- 庚子 400 (西秦)降(後秦)  
 (南涼)利鹿孤建和(2)  
 (南燕)建平(5)  
 (西涼)李暠庚子
- 辛丑 401 (後燕)慕容熙光始(6)  
 (後涼)呂隆神鼎(3)  
 (北涼)沮渠蒙遜永安(11)  
 (西涼)辛丑
- 壬寅 402 【東晉】元興(3)

		(南涼)儁檀弘昌(2)
		(西涼)壬寅
癸卯	403	(後秦)滅(後涼)
		(西涼)癸卯
甲辰	404	(南涼)去年號
		(西涼)甲辰
		〔魏〕天賜(6)
乙巳	405	【東晉】義熙(14)
		(南燕)慕容超太上(6)
		(西涼)建初(12)
丁未	407	(後燕)建始,高雲正始(3)。
		(夏)赫連勃勃龍昇(6)
戊申	408	(南涼)嘉平(7)
己酉	409	(西秦)乾歸復國,更始(3)。
		(北燕)馮跋太平(22),代(後燕)。
		〔魏〕明元帝永興(5)
庚戌	410	【東晉】滅(南燕)
壬子	412	(西秦)乞伏熾盤永康(8)
		(北涼)玄始(16)
癸丑	413	(夏)鳳翔(5)
甲寅	414	(西秦)滅(南涼)
		〔魏〕神瑞(3)
丙辰	416	(後秦)姚泓永和(2)
		〔魏〕泰常(8)
丁巳	417	【東晉】滅(後秦)



		(西涼)李歆嘉興(3)
戊午	418	(夏)昌武(1)
己未	419	【東晉】恭帝元熙(2)
		(夏)真興(6)
庚申	420	【宋】武帝永初(3)
		(西秦)建弘(8)
		(西涼)李恂永建(2)
辛酉	421	(北涼)滅(西涼)
癸亥	423	【宋】少帝景平(2)
甲子	424	【宋】文帝元嘉(30)
		〔魏〕太武帝始光(5)
乙丑	425	(夏)赫連昌承光(3)
戊辰	428	(西秦)乞伏暮末永弘(4)
		(北涼)承玄(3)
		(夏)赫連定勝光(4)
		〔魏〕神麴(4)
辛未	431	(夏)滅(西秦)
		〔吐谷渾〕滅(夏)
		(北涼)義和(2)
		(北燕)馮弘大興(6)
壬申	432	〔魏〕延和(3)
癸酉	433	(北涼)沮渠牧犍永和(7)
乙亥	435	〔魏〕太延(6)
丙子	436	〔魏〕滅(北燕)

己卯

439

〔魏〕滅(北涼)

十六國悉亡。

---

註：本表主要根據十六國春秋、資治通鑑增改。

前涼年號，十六國春秋、晉書載記、資治通鑑與玉海所記頗為不同。玉海所記，前涼年號，不詳何年改元，且據斯坦因在新疆所獲文獻證明頗不可靠。一般年表，多依據之，附註於後，聊供參考。

前涼有升平八年的紀年，係據馬司帛洛斯坦因第三次中亞探檢所獲漢文文獻考(法文)。

## 十 國 年 表

十國 907—979 年 共 73 年

### (一)

吳	892—937 年	共 46 年
楚	896—951 年	共 56 年
閩	897—946 年	共 50 年
吳越	893—978 年	共 86 年
前蜀	891—925 年	共 35 年
後蜀	925—965 年	共 41 年
南唐	937—975 年	共 39 年
南漢	905—971 年	共 67 年
北漢	951—979 年	共 29 年
南平(荆南)	907—963 年	共 57 年

### (二)

1. 舊史所謂五代及宋的名稱，用【  】；所謂十國，用(  )；此外諸國，用〔  〕。
2. 表中所載，除注明者外，均係元年。
3. 年號之後，括弧內的數字，是該年號使用的年數。

甲子	公元	
丁卯	907	<p>【後梁】太祖開平(5)</p> <p>〔晉〕李克用天祐4年(仍用唐昭宗年號)</p> <p>(吳)楊渥天祐4年。</p> <p>(楚)馬殷,用後梁年號。</p> <p>(前蜀)王建天復7年(用唐昭宗年號)</p> <p>(吳越)錢鏐天祐4年,四月後用後梁年號。</p> <p>(南漢)劉隱,用後梁年號。</p> <p>(閩)王審知,用後梁年號。</p> <p>(南平)高季昌,後改名季興。南平未建元。</p> <p>〔契丹〕太祖(10)</p>
戊辰	908	<p>〔晉〕李存勗天祐5年(—19年)</p> <p>(吳)楊隆演天祐5年(—15年)</p> <p>(前蜀)武成(3)</p> <p>(吳越)自稱天寶(4)</p>
辛未	911	<p>【後梁】乾化(5)</p> <p>(前蜀)永平(5)</p>
癸酉	913	【後梁】末帝(未改元)
乙亥	915	【後梁】貞明(7)
丙子	916	<p>(前蜀)通正(1)</p> <p>〔契丹〕太祖神冊(6)</p>
丁丑	917	<p>(前蜀)改國號漢,天漢(1)。</p> <p>(南漢)劉龔乾亨(9)</p>

戊寅	918	(前蜀)光天(一作光大)(1)
己卯	919	(前蜀)王衍乾德(6) (吳)武義(2)
辛巳	921	【後梁】龍德(3) (吳)楊溥順義(6)
壬午	922	〔契丹〕天贊(5)
癸未	923	【後唐】莊宗同光(4) (吳越)用後唐年號 (楚)用後唐年號 (閩)用後唐年號
甲申	924	(吳越)自稱寶大(2)
乙酉	925	(前蜀)咸康,滅於(後唐)。 (南漢)白龍(3)
丙戌	926	【後唐】明宗天成(5) (吳越)自稱寶正(7) 〔契丹〕太宗天顯(12)
丁亥	927	(吳)乾貞(2)
戊子	928	(南漢)大有(15)
己丑	929	(吳)太和(6)
庚寅	930	【後唐】長興(4)
癸巳	933	(閩)王延均龍啓(2)
甲午	934	【後唐】愍帝應順,末帝清泰(3)。 (後蜀)孟知祥明德(4)
乙未	935	(吳)天祚(2) (閩)永和(1)

丙申	936	【後晉】高祖天福(9) (閩)王昶通文(4)
丁酉	937	(南唐)李昇昇元(7),受(吳)禪。
戊戌	938	(後蜀)孟昶廣政(28) 〔契丹〕會同(10)
己亥	939	(閩)王曦永隆(6)
壬寅	942	(南漢)劉玢光天(2)
癸卯	943	(南漢)劉晟應乾,乾和(16)。 (南唐)李璟(一作景)保大(15) (閩)王延政以建州稱帝,國號殷,天德(3)。
甲辰	944	【後晉】開運(3)
丙午	946	(南唐)滅(閩)
丁未	947	【後漢】高祖天福 12 年 〔遼〕世宗天祿(5)
戊申	948	【後漢】乾祐(3)。隱帝(未改元)。 (吳越)用後漢年號 (楚)用後漢年號
辛亥	951	【後周】太祖廣順(3) (北漢)劉旻乾祐 4 年(—7 年) (吳越)用後周年號 (楚)稱臣於南唐,用其年號。滅於南唐。 〔遼〕穆宗應曆(19)
甲寅	954	【後周】顯德(7)。世宗(未改元)。
乙卯	955	(北漢)劉承鈞乾祐 8 年(—9 年)。

丁巳	957	(北漢)天會(1—12)
戊午	958	(南漢)大寶(14)劉鋹(未改元) (南唐)中興,交泰。後改用後周年號。
己未	959	【後周】恭帝(未改元)
庚申	960	【宋】太祖建隆(4) (南唐)用宋年號 (吳越)用宋年號
癸亥	963	【宋】乾德(6) (南平)納地歸宋
乙丑	965	【宋】滅(後蜀)
戊辰	968	【宋】開寶(9)
己巳	969	(北漢)劉繼元天會 13 年(—17 年) 〔遼〕景宗保寧(11)
辛未	971	【宋】滅(南漢)
甲戌	974	(北漢)廣運(6)
乙亥	975	【宋】滅(南唐)
丙子	976	【宋】太宗太平興國(9)
戊寅	978	(吳越)納地歸宋
己卯	979	【宋】滅(北漢) 十國悉亡。

---

註：主要根據五代史記世家，萬斯同五代諸國年表增訂。

# 中日對照年表

天 皇	年 號	年 數	元 年 的 日 本 紀 元	元年的公元	元年的中國年代
神 武*	—	76	1	前 660	周： 惠王 17
綏 靖	—	33	80	581	簡王 5
安 寧	—	38	113	548	靈王 24
懿 德	—	34	151	510	敬王 10
孝 昭	—	83	186	475	元王 2
孝 安	—	102	269	392	安王 10
孝 靈	—	76	371	290	赧王 25
孝 元	—	57	447	214	秦： 始皇帝 33
開 化	—	60	504	157	漢： 文帝 7
崇 神	—	68	564	97	天漢 4
垂 仁	—	99	632	29	建始 4
景 行	—	60	731	公元 71	永平 14
成 務	—	60	791	131	永建 6
仲 哀	—	9	852	192	初平 3
神功皇后	—	69	861	201	建安 6
應 神	—	41	930	270	晉： 秦始 6
仁 德	—	87	973	313	建興 1
履 中	—	6	1060	400	隆安 4
反 正	—	6	1066	406	義熙 2
允 恭	—	42	1072	412	義熙 8
安 康	—	3	1114	454	宋： 孝建 1
雄 略	—	23	1117	457	大明 1
清 寧	—	5	1140	480	齊： 建元 2
顯 宗	—	3	1145	485	永明 3
仁 賢	—	11	1148	488	永明 6
武 烈	—	8	1159	499	永元 1
繼 體	—	25	1167	507	梁： 天監 6

\* 此表自“神武”開始，并引用了“神武天皇”的紀年，這是不可靠的。我們所以採入這項“元年的日本紀元”，乃是爲了讀日本舊史的方便。特爲聲明。



天皇	年號	年數	元年的 日本紀元	元年的公元	元年的中國年代
安	開	—	1194	534	中大通 6
宣	化	—	1196	536	大同 2
欽	明	—	1200	540	大同 6
敏	達	—	1232	572	陳：太建 4
用	明	—	1246	586	至德 4
崇	峻	—	1248	588	隋：開皇 8
推	古	—	1253	593	開皇 13
舒	明	—	1289	629	唐：貞觀 3
皇	極	—	1302	642	貞觀 16
孝	德	大 化	1305	645	貞觀 19
		白 雉	1310	650	永徽 1
齊	明	—	1315	655	永徽 6
天	智	—	1322	662	龍朔 2
弘	文	—	1332	672	咸亨 3
天	武	白 鳳	1333	673	咸亨 4
		朱 鳥	1345	686	嗣聖 3
持	統	—	1347	687	嗣聖 4
文	武	—	1357	697	嗣聖 14
		大 寶	1361	701	嗣聖 18
		慶 雲	1364	704	嗣聖 21
元	明	和 銅	1368	708	景龍 2
元	正	靈 龜	1375	715	開元 3
		養 老	1377	717	開元 5
聖	武	神 龜	1384	724	開元 12
		天 平	1389	729	開元 17
		天 平 感 寶	1409	749	天寶 8
孝	謙	天 平 勝 寶	1409	749	天寶 8
		天 平 寶 字	1417	757	至德 2
淳	仁	未 改 元	1418	758	乾元 1
稱	德	天 平 神 護	1425	765	永泰 1
		神 護 景 雲	1427	767	大曆 2

天皇	年號	年數	元年的 日本紀元	元年的公元	元年的中國年代	
光仁	寶天	龜應	11	1430	770	大曆 5
			1	1441	781	建中 2
桓平	武城	延大	24	1442	782	建中 3
			4	1466	806	元和 1
嵯淳	峨和	弘天	14	1470	810	元和 5
			10	1484	824	長慶 4
仁文	和明	天承	14	1494	834	太和 8
			3	1508	848	大中 2
清陽	成孝	嘉仁	3	1511	851	大中 5
			3	1514	854	大中 8
光宇	多翻	齊天	3	1514	854	大中 8
			2	1517	857	大中 11
醍醐	和成	貞元	18	1519	859	大中 13
			8	1537	877	乾符 4
朱村	雀上	仁寬	4	1545	885	光啓 1
			9	1549	889	龍紀 1
冷圓	泉融	昌延	3	1558	898	光化 1
			22	1561	901	天復 1
花山	永寬	延承	8	1583	923	後唐: 同光 1
			7	1591	931	長興 2
花山	永寬	天慶	9	1598	938	後晉: 天福 3
			10	1607	947	開運 4
花山	永寬	應德	4	1617	957	後周: 顯德 4
			3	1621	961	宋: 建隆 2
花山	永寬	和保	4	1624	964	乾德 2
			2	1628	968	開寶 1
花山	永寬	安祿	3	1630	970	開寶 3
			3	1633	973	開寶 6
花山	永寬	延元	3	1633	973	開寶 6
			2	1636	976	太平興國 1
花山	永寬	元觀	5	1638	978	太平興國 3
			2	1643	983	太平興國 8
花山	永寬	和	2	1645	985	雍熙 2

天皇	年號	年數	元年的 日本紀元	元年的公元	元年的中國年代
一條	永延	2	1647	987	雍熙 4
	永祚	1	1649	989	端拱 2
三條	永正	5	1650	990	淳化 1
	長曆	4	1655	995	至道 1
	長德	5	1659	999	咸平 2
	寬弘	8	1664	1004	景德 1
	長和	5	1672	1012	大中祥符 5
一條	寬仁	4	1677	1017	天禧 1
	治安	3	1681	1021	天禧 5
	萬壽	4	1684	1024	天聖 2
	長元	9	1688	1028	天聖 6
朱雀	長曆	3	1697	1037	景祐 4
	長久	4	1700	1040	康定 1
	寬德	2	1704	1044	慶曆 4
冷泉	永承	7	1706	1046	慶曆 6
	天喜	5	1713	1053	皇祐 5
	康平	7	1718	1058	嘉祐 3
	治曆	4	1725	1065	治平 2
	久保	5	1729	1069	熙寧 2
三條	承久	3	1734	1074	熙寧 7
	承保	4	1737	1077	熙寧 10
	永德	3	1741	1081	元豐 4
	應治	3	1744	1084	元豐 7
堀河	寬保	7	1747	1087	元祐 2
	嘉長	2	1754	1094	紹聖 1
	永德	1	1756	1096	紹聖 3
	承和	2	1757	1097	紹聖 4
	康治	5	1759	1099	元符 2
	長承	2	1764	1104	崇寧 3
	嘉承	2	1766	1106	崇寧 5
鳥羽	天仁	2	1768	1108	大觀 2

天皇	年號	年數	元年的 日本紀元	元年的公元	元年的中國年代	
崇德	天永	永久	3	1770	1110	大觀 4
	永元	永安	5	1773	1113	政和 3
	元保	安治	2	1778	1118	重和 1
	天大	治承	4	1780	1120	宣和 2
	天長	治承	2	1784	1124	宣和 6
	保天	治承	5	1786	1126	靖康 1
	長保	承延	1	1791	1131	南宋：紹興 1
	永康	治承	3	1792	1132	紹興 2
	天久	延治	6	1795	1135	紹興 5
	仁久	治承	1	1801	1141	紹興 11
	久保	治承	2	1802	1142	紹興 12
	保平	養安	1	1804	1144	紹興 14
	永應	平安	6	1805	1145	紹興 15
	長永	平壽	3	1811	1151	紹興 21
	仁嘉	元壽	2	1814	1154	紹興 24
後白河	保平	元治	3	1816	1156	紹興 26
	永應	治曆	1	1819	1159	紹興 29
	長永	曆保	1	1820	1160	紹興 30
	仁嘉	寬保	2	1821	1161	紹興 31
	承安	萬安	2	1823	1163	隆興 1
	治安	應安	1	1825	1165	乾道 1
	養壽	應安	3	1826	1166	乾道 2
	元文	應安	2	1829	1169	乾道 5
	文建	元承	4	1831	1171	乾道 7
	建久	和永	2	1835	1175	淳熙 2
後鳥羽	文建	永曆	4	1837	1177	淳熙 4
	建久	治久	1	1841	1181	淳熙 8
	文建	治久	2	1842	1182	淳熙 9
	建久	治久	1	1844	1184	淳熙 11
	文建	治久	5	1845	1185	淳熙 12
	建久	治久	9	1850	1190	紹熙 1



天皇	年號	年數	元年的 日本紀元	元年的公元	元年的中國年代	
後宇多 伏見 後伏見 後二條 花園 後醍醐	文	永	11	1924	1264	景定 5
	建	治	3	1935	1275	德祐 1
	弘	安	10	1938	1278	元: 至元 15
	正	應	5	1948	1288	至元 25
	永	仁	6	1953	1293	至元 30
	正	安	3	1959	1299	大德 3
	乾	元	1	1962	1302	大德 6
	嘉	元	3	1963	1303	大德 7
	德	治	2	1966	1306	大德 10
	延	慶	3	1968	1308	至大 1
	應	長	1	1971	1311	至大 4
	正	和	5	1972	1312	皇慶 1
	文	保	2	1977	1317	延祐 4
	元	應	2	1979	1319	延祐 6
	元	亨	3	1981	1321	至治 1
	正	中	2	1984	1324	泰定 1
	嘉	曆	3	1986	1326	泰定 3
	元	德	2	1989	1329	天曆 2
	元	弘	3	1991	1331	至順 2
	(元弘 2 年分南北朝)					
	(南朝)					
後醍醐	建	武	2	1994	1334	元統 2
	延	元	4	1996	1336	至元 2
後村上	興	國	6	2000	1340	至元 6
	正	平	24	2006	1346	至正 6
長慶	正	平 23			1368	明: 洪武 1
	年	即位				
	建	德	2	2030	1370	洪武 3
	文	中	3	2032	1372	洪武 5
	天	授	6	2035	1375	洪武 8

天 皇	年 號	年 數	元 年 的 日 本 紀 元	元年的公元	元年的中國年代		
後 龜 山 (北 朝)	弘 元	和 中	3	2041	1381	洪武 14	
	元	中	9	2044	1384	洪武 17	
光 嚴 院 光 明 院	正 建	慶 武	2	1992	1332	元: 至順 3	
	曆	應 永	4年	1997	1337	至元 3	
崇 光 院 後光嚴院	康 貞	永 和	4	1998	1338	至元 4	
	觀 文	應 和	3	2002	1342	至正 2	
	延 康	文 安	5	2005	1345	至正 5	
	貞 應	安 和	2	2010	1350	至正 10	
	永 康	曆 德	4	2012	1352	至正 12	
	永 至	德 慶	5	2016	1356	至正 16	
	嘉 康	應 德	1	2021	1361	至正 21	
	明	德	6	2022	1362	至正 22	
	後圓融院	應 永	安 和	7	2028	1368	明: 洪武 1
		康 永	曆 德	4	2035	1375	洪武 8
後小松院	永 至	德 慶	2	2039	1379	洪武 12	
	嘉 康	應 德	3	2041	1381	洪武 14	
	明	德	3	2044	1384	洪武 17	
			2	2047	1387	洪武 20	
		1	2049	1389	洪武 22		
		3	2050	1390	洪武 23		
(明德3年南北朝統一)							
後 小 松 稱 光	明 應	德 永	4年	2053	1393	洪武 26	
	應 年	永 19	34	2054	1394	洪武 27	
後 花 園	正 永	位 長			1412	永樂 10	
	嘉 文	即 享	1	2088	1428	宣德 3	
		吉 安	12	2089	1429	宣德 4	
			3	2101	1441	正統 6	
		5	2104	1444	正統 9		

天皇	年號	年數	元年的 日本紀元	元年的公元	元年的中國年代	
後土御門	寶德	3	2109	1449	正統 14	
	享德	3	2112	1452	景泰 3	
	康正	2	2115	1455	景泰 6	
	長祿	3	2117	1457	天順 1	
	寬正	6	2120	1460	天順 4	
	文正	1	2126	1466	成化 2	
	應仁	2	2127	1457	成化 3	
	文明	18	2129	1469	成化 5	
	長享	2	2147	1487	成化 23	
	延德	3	2149	1489	弘治 2	
	明文	9	2152	1492	弘治 5	
	後柏原	龜正	3	2161	1501	弘治 14
		永正	17	2164	1504	弘治 17
		大永	7	2181	1521	正德 16
後奈良	享祿	4	2188	1528	嘉靖 7	
	天文	23	2192	1532	嘉靖 11	
正親町	弘治	3	2215	1555	嘉靖 34	
	永祿	12	2218	1558	嘉靖 37	
	元龜	3	2230	1570	隆慶 4	
後陽成	天文	19	2233	1573	萬曆 1	
	文祿	4	2252	1592	萬曆 20	
後水尾	慶長	19	2256	1596	萬曆 24	
	元和	9	2275	1615	萬曆 43	
明正	寬永	20	2284	1624	萬曆 43	
	寬永6年即位			1629	天啓 4	
					崇禎 2	
後光明	正保	4	2304	1644	清：順治 1	
	慶安	4	2308	1648	順治 5	
	承應	3	2312	1652	順治 9	
後西院	明曆	3	2315	1655	順治 12	
	萬治	3	2318	1658	順治 15	



天皇	年號	年數	元年的日本紀元	元年的公元	元年的中國年代
靈元 東山 中御門 櫻町 桃園 櫻町 後櫻 後桃 光格 仁孝 孝明	寬延	12	2321	1661	順治 18
	文寶	8	2333	1673	康熙 12
	和寶	3	2341	1681	康熙 20
	享祿	4	2344	1684	康熙 23
	貞元	16	2348	1688	康熙 27
	寶祿	7	2364	1704	康熙 43
	正德	5	2371	1711	康熙 50
	享保	20	2376	1716	康熙 55
	文保	5	2396	1736	乾隆 1
	享保	3	2401	1741	乾隆 6
	延享	4	2404	1744	乾隆 9
	寬延	3	2408	1748	乾隆 13
寶曆 天明 安永 天明 寬政 享和 文化 文政 天保 弘化 嘉永 安永 萬延 文久 元治 應治 明治 大正 昭和	寶曆	13	2411	1751	乾隆 16
	和曆	8	2424	1764	乾隆 29
	永明	9	2432	1772	乾隆 37
	天明	8	2441	1781	乾隆 46
	寬政	12	2449	1789	乾隆 54
	享和	3	2461	1801	嘉慶 6
	文化	14	2464	1804	嘉慶 9
	文政	12	2478	1818	嘉慶 23
	天保	14	2490	1830	道光 10
	弘化	4	2504	1844	道光 24
	嘉永	6	2508	1848	道光 28
	安永	6	2514	1854	咸豐 4
萬延 文久 元治 應治 明治 大正 昭和	萬延	1	2520	1860	咸豐 10
	文久	3	2521	1861	咸豐 11
	元治	1	2524	1864	同治 3
	應治	3	2525	1865	同治 4
	明治	44	2528	1868	同治 7
	大正	14	2572	1912	中華民國 1
	昭和		2586	1926	15

註：根據辻善之助大日本年表，參照三省堂模範最新世界年表改編。

## 公元甲子檢查表

共和以前，各書紀年互異。曾取而比較之。感於甲子之不便，因先化之爲公元。顧化算之際，若無善法，則費時而易誤。遂展轉製成此表，頗覺便捷。用特附錄於此。

**說明**——(1) 由甲子檢公元，須有相近之年以爲旁證而推知之；蓋甲子六十年一轉，相同者甚多也。若由公元檢甲子，則不勞考證，一檢即得。

(2) 若所欲檢之年在公元前，則用甲表；在公元後，則用乙表。

(3) 甲乙二表各分上中下三段。上段之左爲天干，中間六直行爲地支，右邊號碼則爲公元之單位。中段號碼係公元之十位。下段三直行之號碼，則係公元之百位與千位。而中段號碼，復分三層，上下兩層分隸於下段左右二行，有線表明，中層則隸於下段之中行。

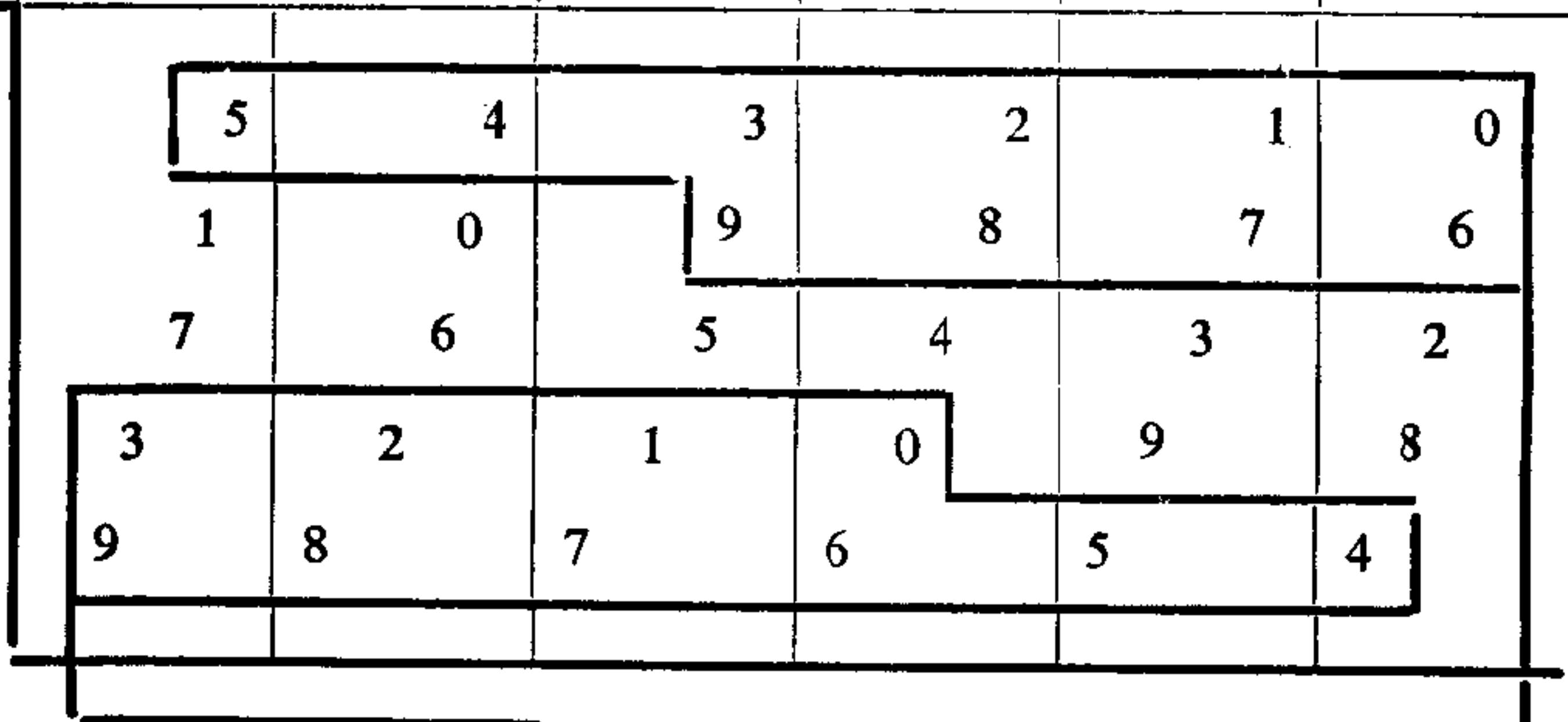
**檢查法**——例如欲檢公元前1909年是何甲子：則就甲表中於下段檢得19，在中行；因於中段中層檢得0，在靠左二行；隨即檢入上段中之同一直行，檢得其與右行9字相對之地支，係申字；與申字同在一橫行之天干係壬字。因行公元前1909年係壬申年。

若欲檢公元後之甲子，則用同法在乙表檢之。

若由甲子檢公元，則倒轉上法而用之。

## (甲表) 公元前甲子檢査表

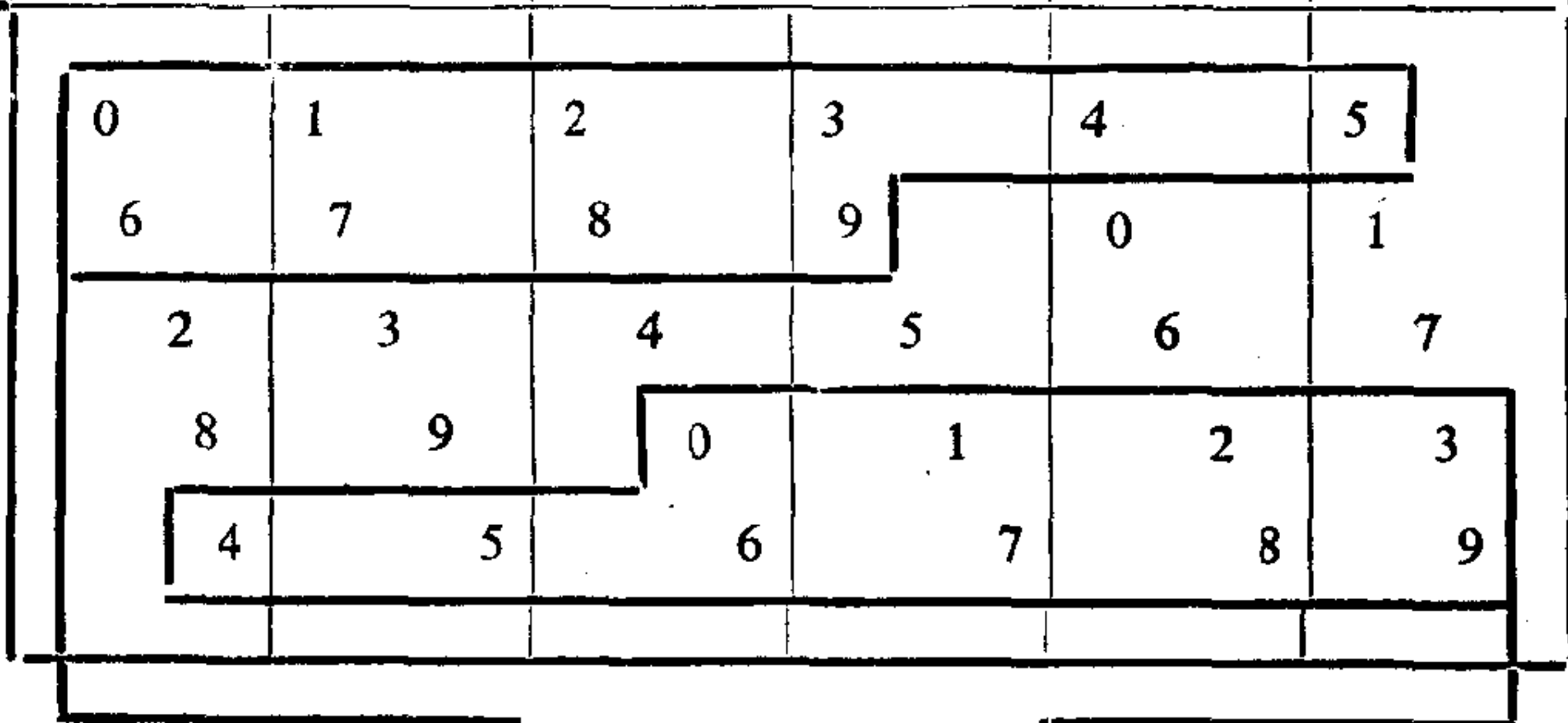
壬	戌	申	午	辰	寅	子	9
癸	亥	酉	未	巳	卯	丑	8
甲	子	戌	申	午	辰	寅	7
乙	丑	亥	酉	未	巳	卯	6
丙	寅	子	戌	申	午	辰	5
丁	卯	丑	亥	酉	未	巳	4
戊	辰	寅	子	戌	申	午	3
己	巳	卯	丑	亥	酉	未	2
庚	午	辰	寅	子	戌	申	1
辛	未	巳	卯	丑	亥	酉	0



- |    |    |    |
|----|----|----|
| 2  | 1  | 0  |
| 5  | 4  | 3  |
| 8  | 7  | 6  |
| 11 | 10 | 9  |
| 14 | 13 | 12 |
| 17 | 16 | 15 |
| 20 | 19 | 18 |
| 23 | 22 | 21 |
| 26 | 25 | 24 |
| 29 | 28 | 27 |
| 32 | 31 | 30 |

(乙表) 公元後甲子檢查表

庚	申	午	辰	寅	子	戌	0
辛	酉	未	巳	卯	丑	亥	1
壬	戌	申	午	辰	寅	子	2
癸	亥	酉	未	巳	卯	丑	3
甲	子	戌	申	午	辰	寅	4
乙	丑	亥	酉	未	巳	卯	5
丙	寅	子	戌	申	午	辰	6
丁	卯	丑	亥	酉	未	巳	7
戊	辰	寅	子	戌	申	午	8
己	巳	卯	丑	亥	酉	未	9



- |    |    |    |
|----|----|----|
| 0  | 1  | 2  |
| 3  | 4  | 5  |
| 6  | 7  | 8  |
| 9  | 10 | 11 |
| 12 | 13 | 14 |
| 15 | 16 | 17 |
| 18 | 19 | 20 |
| 21 | 22 | 23 |
| 24 | 25 | 26 |
| 27 | 28 | 29 |
| 30 | 31 | 32 |

## 太歲紀年表

太歲，星名，亦名歲星，即木星也，約十二歲而一周天（即繞日一周）。故古人以其經行之躔次紀年，如歲在甲寅曰闕逢攝提格之類。後世作者每好沿用之。惟爾雅史記二書所載，頗有異同，茲並錄之於下：

歲 陽 表		
	爾 雅	史 記
甲	闕逢	焉逢
乙	旃蒙	端蒙
丙	柔兆	游兆
丁	強圉	彊梧
戊	著雍	徒維
己	屠維	祝犁
庚	上章	商橫
辛	重光	昭陽
壬	玄默	橫艾
癸	昭陽	尚章

歲 陰 表		
	爾 雅	史 記
子	困敦	同
丑	赤奮若	同
寅	攝提格	同
卯	單闕	同
辰	執徐	同
巳	大荒落	同
午	敦牂	同
未	協洽	同
申	涇灘	同
酉	作噩	同
戌	闕茂	淹茂
亥	大淵獻	同



	遼道宗	1035	大觀	宋徽宗	1107
大有	南漢劉巖	928	子嬰	鄭	前 693
大亨	東晉安帝	402(尋仍稱元興)	子臺	鄭	前 694
大成	北周宣帝	579	小子	晉	前 709
大足	唐武后	701(尋改)			
大定	北周靜帝	581			
	金世宗	1161			
	後梁宣帝	555	不壽	越	前 458
大明	宋孝武帝	457	中大同	梁武帝	546
大和	吳楊溥	929	中大通	梁武帝	529
	唐文宗	827	中山	兩周諸侯	前 1-295
大長和國	南詔國名	903	中元	東漢光武帝	56
大封民國	南詔國名	878	中平	東漢靈帝	184
大帝	吳	222	中宗	後理	1097
大虔晃	渤海	858		唐	684(尋廢,705復辟)
大康	遼道宗	1075	中和	唐僖宗	881
大理	國名	937-1094	中統	元世祖	1260
大通	梁武帝	527	中興	西燕慕容永	386
大統	西魏文帝	535		南唐李璟	958
大象	北周靜帝	579		南詔孝哀帝	898
大順	唐昭宗	890		後魏安定王	531
大業	隋煬帝	605		渤海成王	794
大瑋璿	渤海	894		齊和帝	501
大義寧國	南詔國名	929	五代(前五代)	宋齊梁陳隋之總稱	420-618
大蒙	南詔國名	647	五代(亦稱後五代)	梁唐晉漢周之總稱	907-960
大德	元成宗	1297	五鳳	吳侯官侯	254
	西夏崇宗	1135		漢宣帝	前 57
大慶	西夏仁宗	1140	什翼犍	代	338
	西夏景宗	1036	仁安	渤海武王	720
大曆	唐代宗	766	仁宗	元	1312
大興	東晉元帝	318		西夏	1140
	渤海文王	737		西遼	1151
大豐	南詔靖王	820		宋	1023
大彝震	渤海	831		明	1425
大寶	南漢劉鋹	958		清	1796
	梁簡文帝	550			

仁壽	隋文帝	601	東漢和帝	105
元公	宋	前 531	元徽 宋蒼梧王	473
元	朝代名	1271—1368	元魏 卽後魏	
元王	東周	前 476	元璽 前燕慕容儼	352
元平	漢昭帝	前 74	元豐 宋神宗	1078
元光	金宣宗	1222	六朝 吳晉宋齊梁陳六朝之總稱	
	漢武帝	前 134		222—589
元初	東漢安帝	114	升平 東晉穆帝	357
元延	漢成帝	前 12	天王 太平天國	1850
元和	東漢章帝	84	天冊 吳歸命侯	275
	唐憲宗	806	天冊萬歲 唐武后	695
元始	漢平帝	1	天平 東魏孝靜帝	534
元封	漢武帝	前 110	天正 梁豫章王	551
元帝	東晉	317	天安 後魏獻文帝	466
	梁	552	天安禮定 西夏惠宗	1086
	漢	前 48	天成 後唐明宗	926
	魏	260		梁貞陽侯 555(尋改)
元狩	漢武帝	前 122	天命 清太祖	1616
元貞	元成宗	1295	天和 北周武帝	566
元朔	漢武帝	前 128	天定賢王 後理	1252
元祐	宋哲宗	1086	天明帝 大理	1042
元康	晉惠帝	291	天保 北齊文宣帝	550
	漢宣帝	前 65		後梁明帝 562
元符	宋哲宗	1098	天紀 吳歸命侯	277
元統	元順帝	1333	天祐 唐昭宗	904
元象	東魏孝靜帝	538	天祐民安 西夏崇宗	1091
元熙	北漢劉淵	304	天祐垂聖 西夏毅宗	1050
	東晉恭帝	419	天祚 吳楊溥	935
元鼎	漢武帝	前 116	天祚帝 遼	1101
元嘉	宋文帝	424	天啓 明熹宗	1621
	東漢桓帝	151	天康 陳文帝	566
元壽	漢哀帝	前 2	天授 後理中宗	1097
元鳳	漢昭帝	前 80		唐武后 690
元德	西夏崇宗	1120	天授禮法延祚 西夏景宗	1038
元興	吳歸命侯	264	天眷 金熙宗	1138
	東晉安帝	402	天復 唐昭宗	901



天盛	西夏仁宗	1149	太上帝	南詔	911
天統	北齊溫公	565	太上	南燕慕容超	405
天開	後理神宗	1206	太元	吳大帝	251
天順	元幼主	1328(尋改)		東晉孝武帝	376
	明英宗	1457		前涼張駿	324
天會	北漢劉鈞(又劉繼元未改元)	957		北燕馮跋	409
	金太宗(又熙宗未改元)	1123		吳侯官侯	256
天聖	宋仁宗	1023		梁敬帝	556
天嘉	陳文帝	560		遼聖宗	1021
天漢	前蜀王建	917	太平真君	後魏太武帝	440
	漢武帝	前 100	太平興國	宋太宗	976
天監	梁武帝	502	太安	前秦苻丕	385
天福	後晉高祖	936		後涼呂光	386
天祿	遼世宗	947		後魏文成帝	455
天輔	金太祖	1117		晉惠帝	302
天鳳	王莽	14	太初	西秦乞伏乾歸	388
天儀	治平 西夏崇宗	1087		西涼禿髮烏孤	397
天德	金海陵王	1149		前秦苻登	386
	閩王延政	943		漢武帝	前 104
天慶	西夏桓宗	1194	太初元將	漢哀帝	前 5(尋復稱建平)
	遼天祚帝	1111	太延	後魏太武帝	435
天賜	後魏道武帝	404		渤海簡王	818
天賜	禮盛國慶 西夏惠宗	1071	太始	漢武帝	前 96
天曆	元明宗	1328	太宗	元	1229
天興	金哀宗	1232		宋	976
	後魏道武帝	398		金	1123
天應	南詔恭惠帝	927		南詔	712
天禧	西遼末主	1168		唐	627
	宋真宗	1017		清	1627
天聰	清太宗	1627		遼	927
天璽	北涼段業	399	太宗第六后	元	1242
	吳歸命侯	276	太昌	後魏孝武帝	532(尋改)
天贊	遼太祖	922	太武帝	後魏	424
天寶	吳越錢鏐	908	太和	成漢李勢	344
	唐玄宗	742		東晉海西公	366
天顯	遼太祖(又太宗未改元)	926		後趙石勒	328

	後魏孝文帝	477	文王 渤海	737
	唐文宗	827	楚	前 689
	魏明帝	227	文成帝 後魏	452
太始	前涼張玄靚	355(?)	文宗 元	1328
太建	陳宣帝	569	唐	827
太祖	大理	937	清	1851
	元	1206	文明 唐睿宗	684(尋改)
	宋	960	文武帝 大理	946
	明	1368	文侯 蔡	前 611
	金	1115	魏	後元: 前 433
	後周	951	魏	前 445
	後梁	907	文宣帝 北齊	550
	清	1616	文帝 西魏	535
	遼	907	宋(南北朝)	424
太康	晉武帝	280	陳	560
太清	前涼張天錫	363(?)	隋	581
	梁武帝	547	漢	前元: 前 179
太寧	北齊武成帝	561	漢	後元: 前 163
	東晉明帝	323	魏	220
	後趙石虎	349	文經 大理文經帝	945
太極	唐睿宗	712(尋改)	文經帝 大理	945
太熙	晉武帝	290(尋改)	文德 大理太祖	937
太興	北燕馮弘	431	唐僖宗	888
夫差	吳	前 495	日新 後理憲宗	1109
少帝	宋(南北朝)	423	王延政 閩	943
	後漢	189(尋廢)	王延鈞 閩	933
文丁		前 1094	王建 田	前 264
文公	宋	前 610	前蜀	891
	晉	前 636	王昶 閩	936
	秦	前 765	王衍 前蜀	919
	曹	前 617	王莽 漢	9
	陳	前 754	王審知 閩	892
	鄭	前 672	王曦 閩	939
	魯	前 626		
	燕	前 554, 438		
	衛	前 659	世宗 明	1522

五 畫

金	1161	楚	前 528
南詔	674	平帝 漢	1
後周	954	幼主 元	1328
清	1723	北齊	577
遼	947	弘光 南明福王	1645
世祖 元	1260	弘始 後秦姚興	399
清	1644	弘昌 南涼儁檀	402
代 東晉時國名	312—376	弘治 明孝宗	1488
代王嘉 趙	前 227	弘道 唐高宗	683
代宗 明	1450	末王 渤海	907
唐	763	末主 西遼	1178
冉閔 後趙	350	末帝 金	1234
出子 秦	前 386	後梁	913
出公 晉	前 474	本初 東漢質帝	146
秦	前 703	本始 漢宣帝	前 73
衛	前 492	正大 金哀帝	1224
出帝 後晉	942	正元 魏高貴鄉公	254
北宋 宋代之前半期	960—1127	正平 後魏太武帝	451
北周 北朝之一	557—581	正光 後魏孝明帝	520
北梁(即後梁) 南北朝時國名	555—587	正始 後燕高雲	407
北涼 東晉時十六國之一	397—439	後魏宣武帝	504
北朝 魏北齊北周之總稱	386—581	魏邵陵厲公	240
北漢 五代時十國之一	951—979	正治 大理聖德帝	1027
北漢(即前趙) 東晉時十六國之一	304—329	正統 明英宗	1436
北齊 北朝之一	550—577	正隆 金海陵王	1156
北虢 兩周諸侯	前?—655	正德 西夏崇宗	1127
北燕 東晉時十六國之一	409—436	明武宗	1506
北魏(即後魏) 北朝之一	386—534	正曆 渤海康王	795
司馬炎 晉武帝	265	永元 東漢和帝	89
奴兒哈赤 清太祖	1616	前涼張茂	320(?)
平公 宋	前 575	齊東昏侯	499
曹	前 527	永弘 西秦乞伏暮末	428
齊	前 480	永平 東漢明帝	58
燕	前 557	前蜀王建	911
平王 東周	前 770	後魏宣武帝	508
		晉惠帝	291(尋改)

永光	宋廢帝	465(尋改)	晉惠帝	301
	漢元帝	前 43	永熙 後魏孝武帝	532
永安	北涼沮渠蒙遜	401	晉惠帝	290
	前涼張寔	317(?)	永嘉 東漢冲帝	145
	西夏崇宗	1099	晉懷帝	307
	吳景帝	258	永壽 東漢桓帝	155
	後魏孝莊帝	528	永漢 東漢獻帝	189(尋改稱中平)
	晉惠帝	304(尋改)	永鳳 北漢劉淵	308
永初	宋武帝	420	永德 渤海定王	810
	東漢安帝	107	永樂 明成祖	1403
永和	北涼沮渠牧犍	433		前涼張重華 346(?)
	東晉穆帝	345	永曆 南明永明王	1647
	東漢順帝	136	永興 東漢桓帝	153
	後秦姚泓	416		前秦苻堅 357
	閩王延鈞	935		後趙冉閔 350
永始	漢成帝	前 16		後魏明元帝 409
永定	陳武帝	557		後魏孝武帝 532(尋改)
永昌	東晉元帝	322		晉惠帝 304
	唐武后	689	永徽 唐高宗	650
永明	齊武帝	483	玄始 北涼沮渠蒙遜	412
永明王	南明	1647	玄宗 唐	712
永建	西涼李恂	420	玉恆 成李期	335
	東漢順帝	126	玉衡 成李雄	311
永貞	後理景宗	1148	甘露 吳歸命侯	265
	唐順宗	805		東丹人皇王 926
永泰	唐代宗	765		前秦苻堅 359
	齊明帝	498		漢宣帝 前 53
永康	西秦乞伏熾盤	412		魏高貴鄉公 256
	東漢桓帝	167	田 兩周諸侯	前 378—221
	後燕慕容寶	396	白雀 後秦姚萇	384
	晉惠帝	300	白龍 南漢劉龔	925
永淳	唐高宗	682	皮邏閣 南詔王	728
永隆	唐高宗	680	石弘 後趙	334
	閩王曦	939	石虎 後趙	335
永寧	東漢安帝	120	石祗 後趙	350
	後趙石祗	350	石勒 後趙	319

石敬瑭	後晉高祖	936	韓	前	373
石鑒	後趙	350	匡王	東周	前 612
			同光	後唐莊宗	923
			同治	清穆宗	1862
			地皇	王莽	20
交泰	南唐李璟	958	地節	漢宣帝	前 69
先天	唐玄宗	712	夷王	西周	前 887
先主(即昭烈帝)	蜀漢	221	如意	唐武后	692(尋改)
光大	前蜀王建	918	宇文毓	北周明帝	557
	陳臨海王	567	安	韓	前 246
光化	唐昭宗	898	安王	東周	前 401
光天	南漢劉玢	942	安定王	後魏	531
光宅	唐武后	684	安帝	東晉	397
光初	前趙劉曜	318		東漢	107
光和	東漢靈帝	178	安國	南詔桓帝	903
光始	後燕慕容熙	401	安德王	北齊	576
光宗	明	1620	安釐王	魏	前 276
	南宋	1190	州來	兩周諸侯	前?—529
光定	西夏神宗	1211	成	即成漢	
光武帝	東漢	25	成公	宋	前 636
光啓	唐僖宗	885		晉	前 606
光熙	晉惠帝	306		秦	前 663
光壽	前燕慕容儁	357		曹	前 577
光緒	清德宗	1875		陳	前 598
光熹	東漢少帝	189(尋改)		魯	前 590
光興	北漢劉聰	310		燕	前 454
全義	南詔靖王	817		衛	前 634
共公	宋	前 588	成化	明憲宗	1465
	秦	前 608	成王	西周	前 1024
	曹	前 652		渤海	794
	陳	前 631		楚	前 671
	燕	前 528		成宗	元 1295
共王	西周	前 927	成侯	趙	前 373
	楚	前 590		蔡	前 490
共和	西周	前 841		燕	前 358
共侯	蔡	前 761	成帝	東晉	326

漢		前 32	七		畫
成祖	明	1403	伯陽	曹	前 501
成漢	東晉時十六國之一	303—347	初元	漢元帝	前 48
收國	金太祖	1116	初平	東漢獻帝	190
曲沃武公	晉	前 716	初始	漢孺子嬰	8
曲沃莊伯	晉	前 731	利正	後理天定賢王	1252
朱元璋	明太祖	1368	利貞	後理宣宗	1173
朱句	越	前 448	君起	衛	前 477
朱雀	渤海僖王	813	吳	三國之一	222—280
朱溫	後梁太祖	907		五代時十國之一	892—937
江	兩周諸侯	前?—623		周代國名	春秋—前 223
孝王	東周	前 440	吳越	五代時十國之一	893—978
考烈王	楚	前 262	呂光	後涼	386
至德	唐肅宗	756	呂后	漢	前 187
	陳後主	583	呂隆	後涼	401
至大	元武宗	1308	呂纂	後涼	399
至元	元世祖	1264	孝公	秦	前 361
	元順帝	1335		齊	前 642
至正	元順帝	1341	孝文王	秦	前 250
至和	宋仁宗	1054	孝文帝	後魏	471
至治	大理文武帝	946	孝王	西周	前 987
	元英宗	1321	孝成王	趙	前 265
至順	元文宗	1330	孝宗	明	1488
至寧	金衛紹王	1213(尋改)		南宋	1163
至道	宋太宗	995	孝昌	後魏孝明帝	525
西周	周之前半期	前 1027—771	孝明帝	後魏	516
西周公	西周諸侯	前 1027—249	孝武帝	宋(南北朝)	454
西夏	宋時國名	1032—1226		東晉	373
西晉	晉之前半期	263—317		後魏	532
西秦	東晉時十六國之一	385—431	孝侯	晉	前 739
西涼	東晉時十六國之一	400—421	孝哀帝	南詔	898
西漢	漢之前半期	前 206—後 8	孝昭帝	北齊	560
西虢	兩周諸侯	前?—687	孝桓王	南詔	779
西燕	東晉時國名	384—394	孝莊帝	後魏	528
西遼	宋時國名	1124—1211	孝惠王	南詔	809
西魏	北朝之一	535—556			

孝義帝	後理	1239	李雄	成漢	304
孝靜帝	東魏	534	李勢	成漢	344
宋	朝代名 亦稱趙宋	960—1279	李歆	西涼	417
	北宋 宋代之前半期	960—1127	李壽	成漢	338
	周代國名	前 1024—286	李暉	西涼	400
	南宋 宋代之後半期	1127—1279	李璟	南唐	943
	南朝之一 亦稱劉宋	420—479	杜	兩周諸侯	前?—687
完顏旻	金太祖	1115	杞	周代國名	前 1027—445
延平	東漢殤帝	106	沈	兩周諸侯	前 1027—506
	後燕慕容麟	397(尋改)	沖帝	東漢	145
延光	東漢安帝	122	禿髮利鹿孤	南涼	400
延初	前秦苻崇	394	禿髮烏孤	南涼	397
延和	後魏太武帝	432	禿髮傉檀	南涼	402
	唐睿宗	712(尋改)	見龍	南詔李桓王	779
延昌	後魏宣武帝	512	赤烏	吳大帝	238
延祐	元仁宗	1314	邢	周代國名	西周一前 635
延康	東漢獻帝	220(尋國亡)	<b>八 畫</b>		
延嗣寧國	西夏毅宗	1049	享天帝	後理	1201
延熙	後趙石弘	334	周	朝代名	前 1027—256
	蜀漢後主	238		北周 北朝之一	557—581
延載	唐武后	694		西周 周之前半期	前 1027—769
延慶	西遼德宗	1131		東周 周之後半期	前 770—256
延熹	東漢桓帝	158		後周 五代之	951—960
延興	後魏孝文帝	471	和元	田	前 404
	齊海陵王	494(尋改)	和平	東漢桓帝	150
更始	西秦乞伏乾歸	409		前涼張祚	354
	西燕慕容冲	385		後魏文成帝	460
	漢淮陽王	23	和帝	東漢	89
李元昊	西夏景宗	1032		南齊	501
李世民	唐太宗	627	垂拱	唐武后	685
李存勗	後唐莊宗	923	始元	南詔太上帝	911
李恂	西涼	420		漢昭帝	前 86
李昇(本名徐知誥)	南唐	937	始光	後魏太武帝	424
李特	成漢	303	始建國	王莽	9
李淵	唐高祖	618	始皇帝	秦	前 246
李期	成漢	335			

孟知祥	後蜀	934	宋(南北朝)	465
孟昶	後蜀	935	東晉	323
季漢(即蜀漢)	三國之一	221—263	東漢	58
定公	晉	前 511	南齊	494
	鄭	前 529	魏	227
	魯	前 509	明政	大理素順
	衛	前 588	明通	大理秉義帝
定王	周	前 605	明道	宋仁宗
	周(貞定王)	前 468	明德	大理慶慈帝
	渤海	810		後蜀孟知祥(又孟昶未改元)
定宗	元	1246	易王	燕
定宗皇后	元	1249	東丹	國名
居攝	漢孺子嬰	6	東周	周之後半期
庚寅	南明魯王	1646	東周公	西周諸侯
征和	漢武帝	前 92	東昏侯	南齊
忽必烈	元世祖	1260	東武	明裔淮王
承天后	西遼	1164	東晉	晉之後半期
承平	後魏南安王	452(尋改)	東海王	後魏
承玄	北涼沮渠蒙遜	428	東漢	漢之後半期
承光	北齊幼主	577	東虢	西周諸侯
	夏赫連昌	425	東魏	北朝之一
承安	金章宗	1196	武乙	殷
承明	後魏孝文帝	476	武丁	殷
承康	後涼呂光	399(尋改)	武公	宋
承聖	梁元帝	552		秦
拓拔珪	後魏道武帝	386		曹
昇元	南唐李昇	937		鄭
昇明	宋順帝	477		燕
昌平	西燕段隨	386	武王	西周
昌武	夏赫連勃勃	418		秦
明	朝代名	1368—1661		渤海
明元帝	後魏	409		楚
明宗	元	1328	武平	北齊溫公
	後唐	926	武后	唐
明昌	金章宗	1190	武成	北周明帝
明帝	北周	557		前蜀王建



武成王	燕	前 271	長興	後唐明宗	930
武成帝	北齊	561	阿保機	遼太祖	916
武周	朝代名	684	青龍	後趙石鑿	350
武宗	元	1308		後燕慕容蘭澣	398
	明	1506		魏明帝	233
	唐	841			
武定	東魏孝靜帝	543			
武侯	魏	前 395	侯和	田	前 385
武帝	北周	561	侯官侯	吳	252
	宋(南北朝)	420	侯劔	田	前 383
	南齊	483	侯廬	蔡	前 530
	晉	265	保大	南唐李璟	943
	梁	502		遼天祚帝	1121
	陳	557	保合	南詔昭成王	825
	漢	前 140	保安	大理興宗	1045
武泰	後魏孝明帝	528(尋改)	保定	大理保定帝	1082
武義	吳楊隆演	919		北周武帝	561
武德	唐高祖	618	保定帝	大理	1082
武靈王	趙	前 325	前五代	宋齊梁陳隋之總稱	
河平	漢成帝	前 28	前秦	東晉時十六國之一	351—394
河清	北齊武成帝	562	前涼	東晉時十六國之一	354—376
河瑞	北漢劉淵	309	前蜀	五代時十國之一	891—925
治平	宋英宗	1064	前漢(即西漢)	漢代之前半期	
沮渠牧犍	北涼	433			前 206—後 8
沮渠蒙遜	北涼	401	前趙	東晉時十六國之一	304—329
炎興	蜀漢後主	263	前燕	東晉時十六國之一	337—370
秉義帝	大理	1023	南北朝	時代名	420—589
芮	兩周諸侯	前?—640	南平	五代時十國之一	907—963
表正帝	大中國	1095	南安王	後魏	452(尋遇弑)
邵陵厲公	魏	240	南宋	宋代之後半期	1127—1279
金	宋時國名	1115—1234	南明		1645—1661
長安	唐武后	701	南唐	五代時十國之一	937—975
長壽	南詔神武王	751	南涼	東晉時十六國之一	397—414
	唐武后	692	南朝	宋齊梁陳四朝之總稱	420—589
長慶	唐穆宗	821	南詔	國名	647—936
長樂	後燕慕容盛	399	南漢	五代時十國之一	905—971

## 九 畫

南齊(齊)	南朝之一	479—502	宣公	宋	前	747
南燕	東晉時十六國之一	398—410		秦	前	675
咸平	宋真宗	998		曹	前	594
咸安	東晉簡文帝	371		陳	前	692
咸亨	唐高宗	670		齊	前	455
咸和	東晉成帝	326		魯	前	608
咸康	東晉成帝	335		燕	前	601
	前蜀王衍	925		衛	前	718
咸淳	南宋度宗	1265	宣王	田	前	318
	渤海大彝震	831		西周	前	827
咸清	西遼感天后	1144		渤海		819
咸通	唐懿宗	860		楚	前	369
咸寧	後涼呂纂	399	宣和	宋徽宗		1119
	晉武帝	275	宣宗	明		1426
咸熙	魏元帝	264		金		1213
咸雍	遼道宗	1065		後理		1173
咸豐	清文宗	1851		唐		847
哀公	秦	前 536		清		1821
	陳	前 568	宣武帝	南詔		878
	魯	前 494		後魏		500
哀宗	金	1224	宣侯	蔡	前	749
哀侯	晉	前 717		燕	前	710
	蔡	前 694	宣帝	北周		579
	燕	前 766		後梁		555
	韓	前 376		陳		569
哀帝	東晉	362		漢	前	73
	漢	前 6	宣政	北周武帝		578
契丹	國名,後改稱遼	907—947	宣統	清溥儀		1909
姚泓	後秦	416	宣肅帝	大理		1010
姚萇	後秦	384	宣德	明宣宗		1426
姚興	後秦	394	帝乙	殷	前	1084—1080
威王	田	前 356	帝辛	殷	前	1060—1050
	楚	前 339	幽公	晉		前 433
	韓	前 325	幽王	西周		前 781
威侯	韓	前 332		南詔		810
威烈王	東周	前 425		楚	前	246

度宗	南宋	1265	建康	東漢順帝	144
建中	唐德宗	780	建隆	宋太祖	960
建中靖國	宋徽宗	1101	建寧	東漢靈帝	168
建元	北漢劉聰	315	建極	南詔景莊帝	860
	東晉康帝	343	建熙	前燕慕容暉	360
	前秦苻堅	365	建義	西秦乞伏國仁	385
	漢武帝	前 140		後魏孝莊帝	528(尋改)
	齊高帝	479	建德	北周武帝	572
建文	明惠帝	1399	建興	吳侯官侯	252
建平	西燕慕容瑤	386		成李雄	304
	西燕慕容德	400		後燕慕容垂	386
	後趙石勒	330		晉愍帝	313
	後燕慕容盛	398		渤海宣王	819
	漢哀帝	前 6		蜀漢後主	223
建弘	西秦乞伏熾盤	420	建衡	吳歸命侯	269
建光	東漢安帝	121	後五代(今通稱五代)	梁唐晉漢周之總	
建安	東漢獻帝	196	稱		907—960
建初	西涼李暠	405	後元	漢武帝	前 88
	東漢章帝	76	後主	陳	583
	後秦姚萇	385		(亦稱後帝) 蜀漢	223
建和	東漢桓帝	147	後周	五代之一	951—960
	南涼利鹿孤	400	後金	後改稱清	1616—1636
建始	後燕慕容熙	407	後唐	五代之一	923—936
	後燕慕容詳	397(尋改)	後晉	五代之一	936—946
	漢成帝	前 32	後秦	東晉時十六國之一	384—417
建明	西燕慕容顛	386	後梁		
	後魏東海王	530		五代之一	907—923
建武	西燕慕容忠	386		南北朝時國名	555—587
	東晉元帝	317	後涼	東晉時十六國之一	386—403
	東漢光武帝	25	後理	國名	1097—1253
	後趙石虎	335	後蜀	五代時十國之一	925—965
	晉惠帝	304(尋改)	後漢	五代之一	947—950
	齊明帝	494	後漢(即東漢)	漢代之後半期	25—220
建炎	南宋高宗	1127	後趙	東晉時十六國之一	319—352
建昭	漢元帝	前 38	後燕	東晉時十六國之一	384—409
建國	代什翼犍	338	後魏	北朝之一	386—534

思宗	明	1628	皇祐	宋仁宗	1049
拱化	西夏毅宗	1063	皇泰	隋恭帝侗	618
政和	宋徽宗	1111	皇統	金熙宗	1141
春秋	時代名	前 770—481	皇慶	元仁宗	1312
春秋經		前 722—481	皇興	後魏獻文帝	467
昭公	宋	前 619	紀	兩周諸侯	前 ?—690
	晉	前 531	耶律大石	西遼德宗	1124
	曹	前 661	胡	兩周諸侯	前 ?—495
	齊	前 632	英宗	元	1321
	鄭	前 696		宋	1064
	魯	前 541		明 1436(1449 北狩, 1457後復辟)	
	燕	前 586	苻丕	前秦	385
昭王	西周	前 966	苻生	前秦	355
	秦	前 306	苻健	前秦	351
	楚	前 515	苻堅	前秦	357
	燕	前 311	苻崇	前秦	394
	魏	前 295	苻登	前秦	386
昭成王	南詔	825	貞元	金海陵王	1153
昭宗	唐	889		唐德宗	785
昭明帝	大理	986	貞定王(定王)	東周	前 468
昭侯	晉	前 745	貞明	南詔宣武帝	878
	蔡	前 518		後梁末帝	915
昭宣帝	唐	905	貞祐	金宣宗	1213
昭帝	漢	前 86	貞陽侯	梁	555(尋廢)
昭烈帝	蜀漢	221	貞觀	西夏崇宗	1102
昭寧	東漢少帝	189(尋改)		唐太宗	627
昺	南宋	1278	負芻	楚	前 227
段業	北涼	397	邾	兩周諸侯	前 ?—281 後
段隨	西燕	386	邾	兩周諸侯	前 ?—560
洪武	明太祖	1368	重熙	遼興宗	1032
洪熙	明仁宗	1425	重和	宋徽宗	1118
皇初	後秦姚興	394	<b>十 畫</b>		
皇始	前秦苻健	351	哲宗	宋	1086
	後魏道武帝	396	唐	朝代名	618—907
皇建	北齊孝昭帝	560	南唐	五代時十國之一	937—975
	西夏襄宗	1210			

後唐	五代之一	923—936	衛	前	734
唐王聿鍵	南明	1645	桓王	東周	前 719
唐王聿鎬	南明	1646	桓宗	西夏	1194
唐隆	唐溫王	710(尋改)	桓侯	蔡	前 714
夏	西夏 宋時國名	1032—1226	桓帝	南詔	903
	東晉時十六國之一	407—431		後漢	147
	朝代名	約前 2100—1600	桓惠王	韓	前 272
孫權	吳大帝	222	殷	朝代名	前 1300—1028
徐	兩周諸侯	前 ?—512後	泰和	金章宗	1201
恭帝	西魏	554	泰始	宋明帝	465
	南宋	1275		晉武帝	265
	後周	959	泰定	元泰定帝	1324
	東晉	419	泰定帝	元	1324
恭帝侗	隋	618	泰昌	明光宗	1620
恭帝侑	隋	617	泰常	後魏明元帝	416
恭惠帝	南詔	927	泰豫	宋明帝	472
息	兩周諸侯	前 ?—680	海西公	東晉	366
晉	周代國名	前 1024—369	海陵王	金	1149
	朝代名	265—420		南齊	494(尋廢)
	西晉	晉代之前半期	烈子	趙	前 408
	東晉	晉之後半期	烈公	晉	前 415
	後晉	五代之一	烈王	東周	前 375
晉侯潛	晉	前 706	烈侯	韓	前 399
晏平	成李雄	306	真宗	宋	998
晏孺	齊	前 489	真興	夏赫連勃勃	419
桓公	田	前 374	祖庚	殷	前 1179
	宋	前 681	祖甲	殷	前 1172
	晉	前 388	神冊	遼太祖	916
	秦	前 603	神功	唐武后	697
	曹	前 756	神宗	宋	1068
	陳	前 744		明	1573
	齊	前 685		後理	1206
	魯	前 711	神武王	南詔	751
	燕	前 369	神瑞	後魏元明帝	414
	燕	前 617	神鼎	後涼呂隆	401
	燕	前 697	神鳳	吳大帝	252(尋改)

神廟	後魏太武帝	428	乾亨	南漢劉龔	917
神龍	唐中宗	705		遼景宗	979
神龜	後魏孝明帝	518	乾和	南漢劉晟	943
神爵	漢宣帝	前 61	乾定	西夏獻宗	1223
神璽	北涼段業	397	乾明	北齊廢帝	560(尋改)
秦	西秦 東晉時十六國之一	385—431	乾封	唐高宗	666
	周代國名	西周一前 206	乾貞	吳楊溥	927
	前秦 東晉時十六國之一	351—394	乾祐	西夏仁宗	1170
	後秦 東晉時十六國之一	384—417		後漢高祖(又隱帝未改元)	948
	朝代名	前 221—後 207	乾符	唐僖宗	874
素順	大理	970	乾統	遼天祚帝	1101
耿	兩周諸侯	前 ?—661	乾隆	清高宗	1736
致和	元秦定帝	1328(尋改)	乾寧	唐昭宗(又昭宣帝未改元)	894
荆南(即南平)	五代時十國之一	907—963	乾道	西夏惠宗	1068
				南宋孝宗	1165
蚡冒	楚	前 757	乾德	宋太祖	963
郟敖	楚	前 544		前蜀王衍	919
馬殷	楚	896	乾興	宋真宗	1022
高王	渤海	698	假	魏	前 227
高后(見呂后)			商	朝代名	約前 1600—1028
高季興	南平	907	啓明	大理宣肅帝	1010
高宗	南宋	1127	堵敖	楚	前 676
	唐	650	崇宗	西夏	1087
	清	1736	崇寧	宋徽宗	1102
高帝	南齊	479	崇福	西遼承天后	1164
高洋	北齊文宣帝	550	崇禎	明思宗	1628
高祖	後晉	936	崇德	清太宗	1636
	後漢(五代)	947	崇慶	金衛紹王	1212
	唐	618	巢	兩周諸侯	前?—518
	漢	前 206	庶人	後梁	913
高貴鄉公	魏	254	康公	秦	前 620
高雲	後燕	407		齊	前 404
			康王	西周	前 1004
				渤海	795
				楚	前 559
乾元	唐肅宗	758	康定	宋仁宗	1040
乾化	後梁太祖(又末帝未改元)	911			

## 十 一 畫

康帝	東晉	343	淳祐	南宋理宗	1241	
康國	西遼德宗	1134	淳熙	南宋孝宗	1174	
康熙	清聖祖	1662	清	朝代名	1636—1911	
張天錫	前涼	363	清泰	後唐潞王	934	
張玄靚	前涼	355	清寧	遼道宗	1055	
張茂	前涼	320	理宗	南宋	1225	
張重華	前涼	346	祥興	南宋帝昺	1278	
張祚	前涼	354	竟寧	漢元帝	前 33	
張寔	前涼	317	章和	東漢章帝	87	
張駿	前涼	324	章宗	金	1190	
悼子	田	前 410	章武	蜀漢昭烈帝	221	
悼公	晉	前 572	章帝	東漢	76	
	秦	前 490	細奴邏	南詔	647	
	曹	前 523	紹定	南宋理宗	1228	
	齊	前 488	紹武	南明後唐王	1646	
	鄭	前 586	紹泰	梁敬帝	555	
	燕	前 535	紹熙	南宋光宗	1190	
悼王	楚	前 401	紹聖	宋哲宗	1094	
悼侯	蔡	前 521	紹興	西遼仁宗	1151	
悼康帝	南詔	928		南宋高宗	1131	
悼襄王	趙	前 246	莊公	宋	前 710	
曹	周代國名	前 1207—487		曹	前 701	
曹丕	魏文帝	220		陳	前 699	
梁	南朝之一	502—557		齊	前 553	
	北梁(亦稱後梁)	南北朝時國名		鄭	前 743	
		555—587		魯	前 693	
	兩周諸侯	前?—641		燕	前 690	
	後梁	五代之		衛	前 757, 前 480	
涼	北涼	東晉時十六國之一	397—439	莊王	東周	前 696
	西涼	東晉時十六國之一	400—421		楚	前 613
	前涼	東晉時十六國之一	354—376	莊宗	後唐	923
	南涼	東晉時十六國之一	397—414	莊侯	蔡	前 645
	後涼	東晉時十六國之一	386—403	莊烈帝(即思宗)	明	1628
淮王	南明	1648	莊襄王	秦	前 249	
淮陽王	漢	23	莒	兩周諸侯	前?—前 431	
淳化	宋太宗	990	莒公	後梁	586	

許	兩周諸侯	前?—495	後	漢	前	194
通文	閩王昶	936	普泰	後魏節閔帝		531
通正	前蜀王建	916	普通	梁武帝		520
郭威	後周太祖	951	景子	韓	前	408
鄭	兩周諸侯	前?—281	景元	魏元帝		260
陳	周代國名	前 1027—478	景公	宋	前	516
	南朝之一	557—589		晉	前	599
陳霸先	陳武帝	557		秦	前	576
頃公	晉	前 525		齊	前	547
	齊	前 598	景王	東周	前	544
頃王	東周	前 618	景平	宋少帝		423
頃襄王	楚	前 298	景初	魏明帝		237
鹿郢	越	前 464	景和	宋廢帝		465(尋改)
			景宗	西夏		1032
				後理		1148
				遼		969

## 十二畫

勝光	夏赫連定	428				
喜	燕	前 254	景定	南宋理宗		1260
惠公	晉	前 650	景明	後魏宣武帝		500
	秦	前 393	景炎	南宋端宗		1276
	秦	前 500	景侯	蔡	前	591
	陳	前 533		魯	前	343
	齊	前 608	景帝	吳		258
	魯	前 768		漢	前元:前 156,中元:前 149,	
	燕	前 544			後元:前 143	
	衛	前 699	景泰	明代宗		1450
惠文王	秦	前 337	景祐	宋仁宗		1034
	秦更元	前 324	景莊帝	南詔		860
	趙	前 298	景潛王	魏	前	246
惠王	東周	前 676	景雲	唐睿宗		710
	楚	前 488	景福	唐昭宗		892
	燕	前 278		遼興宗		1031
惠成王	魏	前 369	景德	宗真宗		1004
	魏,後元	前 333	景龍	唐中宗		707
惠宗	西夏	1069	景耀	蜀漢後主		258
惠帝	明	1399	智	兩周諸侯	前?	—453
	晉	290	曾	兩周諸侯	前?	—567



會同	遼太宗	938	隆化	北齊溫公	576(尋改)
會昌	唐武宗	841	隆安	東晉安帝	397
欽宗	宋	1126	隆和	東晉哀帝	362
渤海	國名	698—926	隆昌	齊鬱林王	494(尋改)
溫公	北齊	565	隆武	南明唐王	1645
溫王	唐	710(尋廢)	隆慶	明穆宗	1567
潛公	宋	前 691	隆興	南宋孝宗	1163
	陳	前 501	隋	朝代名	589—618
	魯	前 661	順宗	唐	805
無余之	越	前 362	順治	清世祖	1644
無顛	越	前 350	順帝	元	1333
無疆	越	前 342		宋(南北朝)	477
登國	後魏道武帝	386		東漢	126
盛昌	金末帝	1234	順義	吳楊溥	921
統和	遼聖宗	983	馮弘	北燕	431
萊	兩周諸侯	西周一前 567	馮跋	北燕	409
赧王	東周	前 314	黃	兩周諸侯	前?—648
越	五代十國之一,即南漢	904—971	黃初	魏文帝	220
	兩周諸侯	春秋—前 333	黃武	吳大帝	222
鄂侯	晉	前 723	黃龍	吳大帝	229
都	兩周諸侯	前?—504		漢宣帝	前 49
開元	唐玄宗	713			
開平	後梁太祖	907			
開成	唐文宗	836	嗣聖	唐中宗	684(尋改)
開皇	隋文帝	581	寧公	秦	前 715
開泰	遼聖宗	1012	寧宗	元	1332
開運	西夏景宗	1034(尋改)		南宋	1195
	後晉出帝	944	寧康	東晉孝武帝	373
開慶	南宋理宗	1259	愍帝	晉	313
開興	金哀宗	1232(尋國亡)	感天后	西遼	1144
開禧	南宋寧宗	1205	慎靚王	東周	前 320
開寶	宋太祖	968	敬公	晉	前 451
開耀	唐高宗	681		秦	前 405
閔帝	後唐	934(尋遇弒)	敬王	東周	前 519
陽朔	漢成帝	前 24	敬宗	唐	825
陽嘉	東漢順帝	132	敬侯	趙	前 386

### 十三畫

敬帝	梁	556	載初	唐武后	689(尋改)
新王莽篡漢改稱之國號		9—23	道光	清宣宗	1821
楊行密	吳	892	道宗	遼	1055
楊堅	隋文帝	581	道武帝	後魏	386
楊渥	吳	906	道隆	後理孝義帝	1239
楊隆演	吳	909	雍正	清世宗	1723
楊溥	吳	921	雍寧	西夏崇宗	1115
楚	五代時十國之一	896—951	雍熙	宋太宗	984
	周代國名	西周一前	靖公	曹	前 505
溥儀	清	1909	靖王	南詔	817
滑	兩周諸侯	前 ?—627	靖康	宋欽宗	1126
熙平	後魏孝明帝	516	頓	兩周諸侯	前 ?—496
熙宗	金	1138	鼓	兩周諸侯	前 ?—520
熙寧	宋神宗	1068			
煬帝	隋	605	<b>十四畫</b>		
綏和	漢成帝	前 8	僚	吳	前 526
義和	北涼沮渠蒙遜	431	僖王	渤海	813
義寧	隋恭帝侑	617	僖宗	唐	874
義熙	東晉安帝	405	嘉	代王(趙)	前 227
聖宗	遼	983	嘉平	北漢劉聰	311
聖明	大理天明帝	1042		南涼儁檀	408
聖祖	清	1662		魏邵陵厲公	249
聖德帝	大理	1027	嘉禾	吳大帝	232
聖曆	唐武后	698	嘉定	南宋寧宗	1208
肅王	楚	前 380	嘉泰	南宋寧宗	1201
肅宗	唐	756	嘉祐	宋仁宗	1056
肅侯	趙	前 349	嘉寧	成漢李勢	346
肅恭帝	南詔	927	嘉熙	南宋理宗	1237
萬歲通天	唐武后	696	嘉靖	明世宗	1522
萬歲登封	唐武后	696(尋改)	嘉慶	清仁宗	1796
萬曆	明神宗	1573	嘉興	西涼李歆	417
虞	兩周諸侯	前 1027—655	壽光	前秦苻生	355
蜀(亦稱蜀漢)	三國之一	221—263	壽昌	遼道宗	1095
	東晉時十六國之一(即成漢)	303—347	壽夢	吳	前 585
前蜀	五代時十國之一	891—925	廬	夏	前 190
後蜀	五代時十國之一	925—965	漢	朝代名	前 206—後 220

北漢	五代時十國之一	951—979	後理享天帝	1201	
北漢	(後改稱趙,即前趙)	東晉時	齊 周代國名	前 1027—379	
	十六國之一	304—329	南朝之一(亦稱南齊)	479—502	
西漢	(亦稱前漢)	前 206—後 8	北齊 北朝之一	550—577	
季漢	(即蜀漢)	221—263			
成漢	東晉時十六國之一	303—347			
東漢	(亦稱後漢)	25—220			
南漢	五代時十國之一	905—971			
後漢	五代之	947—950			
蜀漢	(亦稱季漢)	三國之一			
		221—263			
漢安	東漢順帝	142	儀鳳 唐高宗	676	
漢昌	北漢劉粲	318	劉秀 東漢光武帝	25	
漢興	成漢李壽	338	劉邦 漢高祖	前 206	
睿宗	元	1228	劉旻 北漢	951	
	唐	684(尋廢,710 後復辟)	劉玠 南漢	942	
禎明	陳後主	587	劉知遠 後漢高祖(五代)	947	
福王	南明	1645	劉晟 南漢	943	
福聖承道	西夏毅宗	1053	劉淵 北漢	304	
端平	南宋理宗	1234	劉備 蜀漢昭烈帝	221	
端宗	南宋	1276	劉鈞 北漢	955	
端拱	宋太宗	988	劉粲 北漢	318	
蒙古(後改元)		1206—1271	劉裕 宋武帝	420	
蒼梧王	宋(南北朝)	473	劉銀 南漢	958	
赫連定	夏	428	劉聰 北漢	310	
赫連昌	夏	425	劉隱 南漢	907	
赫連勃勃	夏	407	劉曜 前趙	318	
趙	周末國名	前 403—222	劉繼元 北漢	969	
	前趙	東晉時十六國之一	304—329	劉龔 南漢	917
	後趙	東晉時十六國之一	319—352	劉廙 即劉龔	
趙匡胤	宋太祖	960	噲 燕	前 320	
趙善政	南詔悼康帝	928	厲公 晉	前 580	
閩	五代時十國之一	897—945	陳	前 706	
鳳凰	吳歸命侯	272	鄭	前 679	
鳳翔	夏赫連勃勃	413	鄭	前 700	
鳳曆	後梁庶人	913	厲王 西周	前 857	
			厲共公 秦	前 476	
			廢帝 北齊	560(尋廢)	
			西魏	552	
			宋(南北朝)	465(尋廢)	
			廣安 大理	1077	

## 十五畫

廣明	大理昭明帝	986	衛	前 558
	唐僖宗	880	殤帝 東漢	106
廣政	後蜀孟昶	938	毅宗 西夏	1049
廣順	後周太祖	951	滕 兩周諸侯	前 1027—286
廣慈帝	大理	953	盤庚、小辛、小乙 殷	前 1300
廣運	北漢劉繼元	974	節閔帝 後魏	531
	西夏景宗	1034	蔡 周代國名	前 1027—447
	後梁莒公	586	諸咎 越	前 375
廣德	唐代宗	763	諸樊 吳	前 560
德公	秦	前 677	調露 唐高宗	679
德宗	西遼	1124	質帝 後漢	146
	唐	780	鄧 兩周諸侯	前 ?—678
	清	1875	鄭 周代國名	前 805—375
德昌	北齊安德王	576	鄭侯 燕	前 764
德祐	南宋恭帝	1275	霄敖 楚	前 763
慕容永	西燕	386	魯 周代國名	前 1207—250
慕容冲	西燕	385	魯王 南明	1646
慕容垂	後燕	384		
慕容忠	西燕	386		
慕容泓	西燕	384	康辛、康丁 殷	前 1139
慕容盛	後燕	398	憲宗 元	1251
慕容超	南燕	405	明	1465
慕容熙	後燕	401	後理	1109
慕容詳	後燕	397	唐	805
慕容暉	前燕	360	戰國 時代名	前 480—256
慕容瑤	西燕	386	潞王 後唐	934
慕容德	南燕	398	熹平 東漢靈帝	172
慕容皝	前燕	345	熹宗 明	1621
慕容儁	前燕	349	燕 周代國名	前 1027—222
慕容顛	西燕	386	北燕 東晉時十六國之一	409—436
慕容寶	後燕	396	西燕 東晉時國名	384—394
慕容蘭	後燕	398	前燕 東晉時十六國之一	337—370
慕容麟	後燕	397	南燕 東晉時十六國之一	398—410
慶元	南宋寧宗	1195	後燕 東晉時十六國之一	384—409
慶曆	宋仁宗	1041	燕元 前燕慕容儁	349
殤公	宋	前 719	後燕慕容垂	384

## 十六畫

燕平	南燕慕容德	398	西遼	宋時國名	1124—1211
燕興	西燕慕容泓	384	錢鏐	吳越	895
穆公	宋	前 728	霍	兩周諸侯	前?—661
	秦	前 659	靜帝	北周	579
	曹	前 759	餘昧	吳	前 530
	陳	前 647	餘祭	吳	前 547
	衛	前 599	黔牟	衛	前 696
	鄭	前 627	龍昇	夏赫連勃勃	407
穆王	西周	前 947	龍紀	唐昭宗	889
	楚	前 625	龍飛	後涼呂光	396
穆宗	明	1567	龍朔	唐高宗	661
	唐	821	龍啓	閩王延鈞	933
	清	1852	龍德	後梁末帝	921
	遼	951	龍興	南詔幽王	810
穆侯	蔡	前 674	<b>十七畫</b>		
	燕	前 728			
穆帝	東晉	345	孺子嬰	漢	6
興元	唐德宗	784	徽宗	宋	1101
興平	東漢獻帝	194	應	兩周諸侯 西周	
興光	後魏文成帝	454	應天	西夏襄宗	1206
興安	後魏文成帝	452	應乾	南漢劉晟	943(尋改)
興和	東魏孝靜帝	539	應順	後唐閔帝	934(尋改)
興宗	大理	1045	應道	南詔孝惠王	809
	遼	1031	應曆	遼穆宗	951
興定	金宣宗	1217	總章	唐高宗	668
興寧	東晉哀帝	363	翳	越	前 411
興聖	南詔肅恭帝	929	聲公	鄭	前 500
蕭	兩周諸侯	前 ?—597	聲王	楚	前 407
蕭衍	梁武帝	502	臨海王	陳	567
蕭督	後梁宣帝	555	襄公	宋	前 650
蕭道成	南齊高帝	479		晉	前 627
衛	周代國名	前 1024—209		曹	前 514
衛紹王	金	1209		齊	前 697
豫章王	梁	551		鄭	前 604
遷	趙	前 246		魯	前 572
遼	宋時國名	947—1211		燕	前 657

衛 前 543  
 襄王 田 前 283  
 東周 前 651  
 韓 前 311  
 魏 前 317  
 襄宗 西夏 1206  
 鍾離 兩周諸侯 前 ?—518  
 隱公 曹 前 509  
 魯 前 722  
 隱帝 後漢(五代) 949  
 韓 周末國名 前 403—230  
 鴻嘉 漢成帝 前 20

### 十八畫

戴 兩周諸侯 前 ?—713  
 戴公 衛 前 660  
 戴侯 蔡 前 759  
 歸命侯 吳 264  
 簡公 秦 前 414  
 齊 前 484  
 鄭 前 565  
 燕(春秋) 前 504  
 燕(戰國) 前 414  
 簡文帝 東晉 371  
 梁 550  
 簡王 東周 前 585  
 渤海 818  
 楚 前 431  
 釐公 曹 前 670  
 齊 前 730  
 鄭 前 570  
 魯 前 659  
 釐王 東周 前 681  
 韓 前 295  
 釐侯 韓 前 361  
 闔閭 吳 前 514

魏 周末國名 前 403—225  
 三國之一 220—265  
 冉魏(後趙改稱) 東晉時國名  
 350—352  
 西魏 北朝之一 535—556  
 東魏 北朝之一 534—550  
 後魏(亦稱北魏,元魏) 北朝之一  
 386—534

### 十九畫

懷公 秦 前 428  
 陳 前 505  
 懷王 楚 前 328  
 懷帝 晉 307  
 證聖 唐武后 695(尋改)  
 贊普鍾 南詔 752

### 二十畫

寶大 吳越錢鏐 924  
 寶元 宋仁宗 1038  
 寶正 吳越錢鏐 926  
 寶祐 南宋理宗 1253  
 寶鼎 吳歸命侯 266  
 寶慶 南宋理宗 1225  
 寶曆 唐敬宗 825  
 寶應 唐肅宗 762  
 獻公 晉 前 676  
 秦 前 384  
 鄭 前 513  
 燕 前 492  
 衛 前 576  
 衛 前 546  
 獻文帝 後魏 466  
 獻宗 西夏 1223  
 獻帝 東漢 190  
 蘇 兩周諸侯 前 ?—617 後

躁公 秦 前 442

二十一畫

鐵木真 元太祖 1206

二十二畫

懿公 齊 前 612

燕 前 548

衛 前 668

懿王 西周 前 907

懿宗 唐 860

懿 兩周諸侯 前 1027—550 後

二十三畫

顯王 東周 前 368

顯道 西夏景宗(元昊初立,尚奉宋明道年號,以其父德明之名,乃改曰顯道,實非元昊改元顯道也。) 1032

顯德 後周太祖(世宗及恭帝未改元) 954

顯慶 唐高宗 656

麟嘉 北漢劉聰 316

後涼呂光 339

麟德 唐高宗 664

繹都 西夏毅宗 1057

二十四畫

靈公 晉 前 620

秦 前 424

陳 前 613

齊 前 581

鄭 前 605

衛 前 534

靈王 東周 前 571

楚 前 540

靈侯 蔡 前 542

靈帝 東漢 168

二十九畫

鬱林王 南齊 494(尋廢)